



Tillæg til Spildevandsplanen for Randers Kommune 2009 – 2012

Tillæg nr. 23

Boligområde mellem Drastrup og Assentoft i Randers SØ

Separatkloakering af planoplande S12G, S12H og S11B.3.



Indholdsfortegnelse

Forord og baggrund	side 2
Afløbsforhold	side 3
Status	
Plan	
Vandområder	side 6
Naturbeskyttelse	side 7
Grundvandsforhold	side 7
Klimatilpasning	side 8
Miljøvurdering	side 8
Grundejere der berøres af tillægget	side 9
Ejerskab	side 9
Økonomi	side 9
Tidsplan	side 9
Behandling og vedtagelse af planen	side 10

Bilag:

- 1 Lovgrundlag
- 2 Arealbehov og rådighedsindskrænkninger
- 3 Kortbilag
- 4 Skema Deloplade – Plan
- 5 Skema Udløbsskema - Plan
- 6 Screening
- 7 Forslag til vedtægter for privat regnvandslaug

Forord og baggrund

Tillæg nr. 23 til Randers Kommunes Spildevandsplan 2009-2012 omfatter separatkloakering af nye planoplande i fremtidig udstykning af nyt boligområde. Området er beliggende i den sydøstlige del af Randers Kommune nordøst for Drastrup. Her henvises der til miljøscreeningen som kan findes i bilag 6 samt kommuneplanramme 2.01.B.3.

I forbindelse med udstykningen af boligområdet planlægges tre nye oplande som benævnes S12G, S12H og S11B.3, som vist i Bilag 3. Disse nye planoplande er delvist beliggende i de allerede udlagte planoplande S12E og S12F i den gældende spildevandsplan. Ved nærværende tillæg erstattes planoplandene S12D, S12E og S12F af planoplandene S12G, S12H og S11B.3.

Oplandene separatkloakeres og spildevandet ledes via rørsystem til eksisterende kloak til Randers Centralrenseanlæg. Regnvandet fra oplandene S12G og S11B.3 afledes så vidt muligt på overfladen i åbne render. Opland S12G afleder regnvandet til sandfangs- og nedsivningsbassiner. Opland S11B.3 afleder regnvandet til det eksisterende regnvandssystem nord for Gl. Grenåvej via regnvandsbassin, jf. Bilag 3. I opland S12H nedsives regnvandet fra de enkelte parceller på egen grund og regnvand fra vejene afledes til nedsivning indenfor området.

Da det fremtidige regnvandssystem for oplandene S112G og S11B.3 etableres som et åbent afledningssystem, skal grundejerne aflede regnvandet fra grundene i skel til et eller flere anviste tilslutningspunkter på overfladen.

Formålet med tillægget er at revidere den gældende spildevandsplan for Randers Kommune, så den omfatter de nye planoplande S12G, S12H og S11B.3.

Kommunalbestyrelsens forslag til tillæg nr. 23 til Randers Kommunes Spildevandsplan 2009-2012 skal offentliggøres og efterfølgende i offentlig høring i 8 uger.

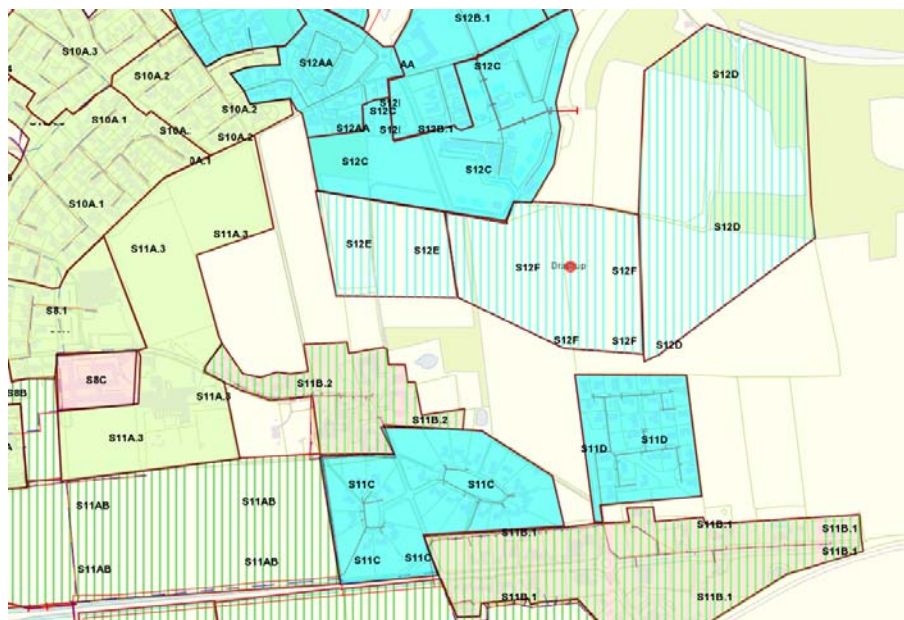
Der er i offentlighedsfasen mulighed for at kommentere det fremlagte forslag.

Kommunalbestyrelsen i Randers Kommune vedtager herefter tillægget med eventuelle ændringer som følge af offentlighedsfasen til gældende spildevandsplan for Randers Kommune. Vedtagelsen kan ikke påklages til anden administrativ myndighed.

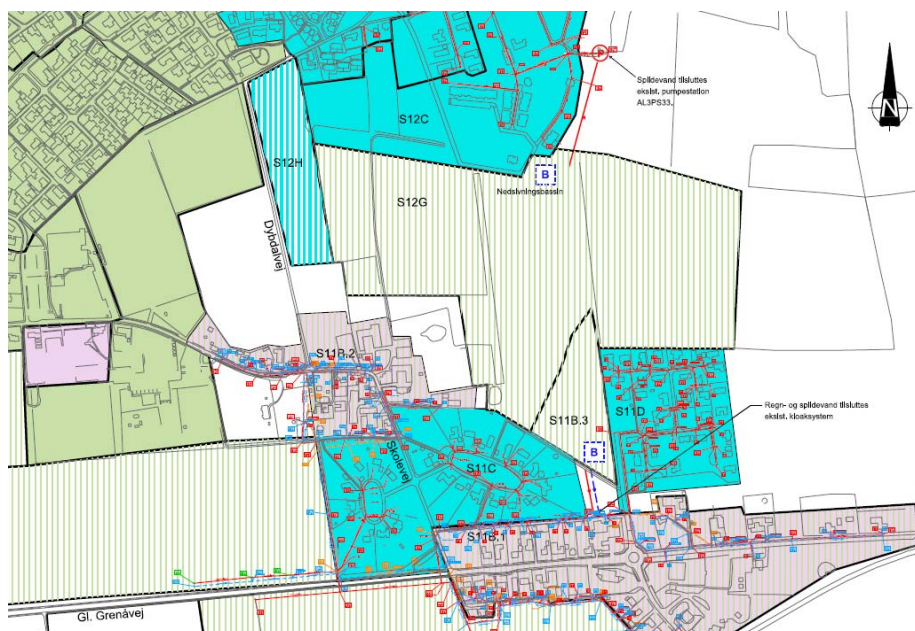
Kommunalbestyrelsen i Randers Kommune erklærer samtidig, at man, med henblik på, at gennemføre nærværende plan, er indstillet på at foretage fornødne arealerhvervelser, samt erhvervelser af rådheder, ved ekspropriation i overensstemmelse med reglerne i lov om miljøbeskyttelse.

Afløbsforhold

I den gældende spildevandsplan 2009-2012 er der udlagt planoplade S12D, S12E og S12F jf. figur 1, med arealer på hhv. 16,7 ha., 4,5 ha. og 9,0 ha. som ved nærværende til-læg udgår af spildevandsplanen, og erstattes af nye planoplade S12G, S12H og S11B.3. jf. figur 2.



Figur 1 Udsnit i området ved Drastrup med oplande, der udgår./ Randers Spildevandsplan 2009-2012/



Figur 2 Nye planoplade S12G, S12H og S11B.3

Status

Spildevand og overfladevand

Opland S12G, S12H og S11B.3 fremstår i status hovedsageligt som markjord.

Plan

Beskrivelse

Området udføres som tæt-lav og åbent lav bebyggelse, med større grønne områder.

Planoplandene S12G og S11B.3 separatkloakeres og regnvandet afledes via render og afvandingsgrøfter. I den del af oplandet, der ligger i et vandindvindingsopland, skal vejvand afledes i tætte render.

I forbindelse med separatkloakeringen af området, etableres der nye regn- og spildevandssystemer, hvor planopland S12G på 22,7 ha. ledes mod nord, planopland S12H på 2,9 ha ledes mod nord og planopland S11B.3 på 2 ha ledes mod syd. Jf. bilag 3.

De tre planoplande tillægges hovedopland Assentoft og dermed Randers Centralrenseanlæg for så vidt angår spildevand. Opland S11B.3 tillægges Hovbæk for så vidt angår overfladevand. Opland S12H afleder overfladevand til nedsivning og overfladevandet fra S12G nedsives i centralt nedsivningsbassin.

Opland S12G, S12H og S11B.3 må maksimalt befæstes svarende til en afløbskoefficient på $\phi = 0,30$.

Spildevand – Opland S12G og S12H

I planopland S12G og S12H er der beregnet hhv. 420 PE og 75 PE.

Spildevandet fra opland S12G tilsluttes den eksisterende spildevandspumpestation AL3PS33 øst for Gl. Landevej, hvorfra det pumpes over i brønd AL2930S, og derfra videre i gravitationsledninger indtil det når transportanlægget AL1PS10 ved Volkmøllevej. Herfra pumpes spildevandet til SH4000S og videre via gravitation til transportanlægget SH4PS12 ved Volkmøllevej 15C, som derfra pumper spildevandet til transportanlægget RH7P022 ved Krstrup Engvej 25 og herfra til Randers Centralrenseanlæg.

Spildevandet fra opland S12H tilsluttes eksisterende brønd AL1213S.

Spildevandet fra opland S12G og opland S12H tillægges det eksisterende ledningssystem, hvilket medfører en mindre forøgelse i den hydrauliske belastning, som ikke forventes, at have negativ indflydelse på det eksisterende kloaksystem, eller transportsystemer.

Randers Centralrenseanlægs godkendte kapacitet, er på 155.990 PE og er i dag belastet med ca. 80.000 PE, eftersom den ekstra belastning fra området vil bestå af ca. 495 PE vurderes det, at renseanlægget kan modtage den ekstra spildevandsmængde fra oplandet.

Spildevand – Opland S11B.3

I planopland S11B.3 er der beregnet 40 PE.

Spildevandet fra opland S11B.3 ledes, efter kloakering, til den eksisterende spildevandsledning nord for ejendommen Gl. Grenåvej 201-219. Tilslutningspunkt og placering af

ledninger fastlægges når der skal udarbejdes lokalplan for området. Herfra ledes det via gravitation ned til den eksisterende pumpestation AE1PS03 øst for Virkevången 9, som pumper spildevandet til AC3900S. Herfra ledes spildevandet via gravitation til transportanlægget AC1PS02 og SH4PS12 ved Volkmøllevej 15C, som derfra pumper spildevandet til transportanlægget RH7P022 ved Kristrup Engvej 25 og herfra til Randers Centralrenseanlæg.

Spildevandet fra opland S11B.3 tillægges det eksisterende ledningssystem, hvilket medfører en mindre forøgelse i den hydrauliske belastning, som ikke forventes, at have negativ indflydelse på det eksisterende kloaksystem, eller transportsystemer.

Randers Centralrenseanlægs godkendte kapacitet, er på 155.990 PE og er i dag belastet med ca. 80.000 PE, eftersom den ekstra belastning fra området vil bestå af ca. 40 PE vurderes det, at renseanlægget kan modtage den ekstra spildevandsmængde fra oplandet.

Overfladevand – Opland S12G

Opland S12G på 22,7 ha. afleder overfladevandet via åbne render og afvandingsgrøfter til et nyt sandfangs- og nedsivningsbassin i det nordøstlige hjørne af oplandet. Jf. bilag 3.

Overfladevand – Opland S12H

Opland S12H på 2,9 ha. afleder overfladevandet til nedsivning på de enkelte grunde. Vejvand ledes til fælles nedsivning indenfor området, med udenfor indvindingsopland til Assentoft Vandværk.

Overfladevand – Opland S11B.3

Overfladevandet fra opland S11B.3 ledes til det eksisterende regnvandsystem nord for Gl. Grenåvej 201-219. Tilslutningspunkt og placering af ledninger fastlægges når der skal udarbejdes lokalplan for området. Herfra føres vandet via gravitation til et eksisterende bassin nord for Haldsømindevej 4, hvorfra det ledes via eksisterende udløb SU11 til Hovbæk.

Udvidelsen forventes ikke at have indflydelse på vandføringen i Hovbæk

Der kan etableres et forsinkelsesbassin inden tilledning til det eksisterende regnvandsystem, såfremt der ikke er tilstrækkelig ledig kapacitet til at modtage vandet uforsinket.

Vand- og stof udledning til Hovbæk

I nedenstående afsnit er tilvæksten af vand- og stofudledningen til Hovbæk fra den udledning, der påvirkes ved dette tillæg, vist.

Fastlæggelse af årlige vandmængder samt forureningskomponenter ved udledningen af separat overfladevand, er opgjort på baggrund af koncentrationer angivet i bilag 2, udløbsskemaer, /gældende spildevandsplan 2009-2012/.

Tabel 1 viser den yderligere belastning i plansituationen for vand- og stofudledningen til Hovbæk fra oplandet S11B.3.

	Vand- mængde [m ³ /år]	BOD [kg/år]	N [kg/år]	P [kg/år]
Tillæg af vand- og stof- udledning fra S11B.3 til udløb SU11	2.544	15	5	1,3

Tabel 1 – Yderligere Vand- og stofudledningen til Hovbæk fra opland S11.B3

Det eksisterende udløb SU11 udleder i dag 240.709 m³ vand/år. Fra Hovbæk føres det via Brusgård Møllebæk og Alling Å til Randers Fjord. Det nye opland vil forøge udledningen til Hovbæk med 2.544 m³/år, hvilket er en forøgelse i udløb SU11 på ca. 1 %.

Vandområder

Det rensede spildevand fra Randers Centralrenseanlæg ledes til Randers Fjord. Anlæggets udlederkrav er overholdt.

Målsætninger og tilstand for det relevante vandløb, der modtager overfladevand, er vist i tabel 2.

Vandløb	Miljømål		Nuværende tilstand	
Hovbæk	Godt økologisk potentiale	Faunaklasse 4	Godt økologisk potentiale	Faunaklasse 4

Tabel 2 – Målsætninger og tilstand i vandløb jf. Vandplan for Randers Fjord 2010-2015.

Randers Fjord har målsætningen God økologisk tilstanden og God kemisk tilstand fra Uggelhuse og ud mod Kattegat og er desuden udlagt som EF habitatområde.

Området fra Voer-Møllerup og ud mod Kattegat er udlagt som EF-fuglebeskyttelsesområde. Området omfatter Randers og Mariager Fjorde og Ålborg Bugt, sydlige del. Endvidere er dele af Randers og Mariager fjorde med tilgrænsende havområde udlagt som Ramsarområde.

I Vandplan for Randers Fjord fremgår, at den nuværende økologiske tilstand for Randers Fjord er dårlig. Årsagen er angivet til at være en væsentlig belastning med kvælstof og fosfor gennem årene. Endvidere er der angivet en markant tilstedeværelse af miljøfarlige forurenende stoffer i fjorden.

I vandplanen er God økologisk tilstand defineret som en "svag afvigelse fra en tilstand påvirket af menneskelig aktivitet".

Spildevandsplanen må ikke stride imod Vandplanen for Randers Fjord. Ifølge §§ 7-9 i bekendtgørelse nr. 408 af 1. maj 2007 om udpegning og administration af internationale naturbeskyttelsesområder samt beskyttelse af visse arter (habitatbekendtgørelsen) kan kommunen ikke senere meddele tilladelse efter miljøbeskyttelseslovens § 28, hvis det planlagte kan beskadige et internationalt naturbeskyttelsesområde. Der kan heller ikke senere meddeles dispensation fra naturbeskyttelseslovens § 3, hvis

det ansøgte kan beskadige eller ødelægge yngle- eller rasteområder for dyrearter. Der er optaget på habitatdirektivets bilag IV.

Efter Randers Kommunes opfattelse er det ikke usandsynligt at odderen færdes langs vandløbene i området. Det vurderes at udledningen af overfladevand ikke vil beskadige eller ødelægge yngle- eller rasteområder for odderen.

For nærværende tillæg til Spildevandsplan 2009-2012 er der tale om en ændring af eksisterende forhold. Spildevandsmængden er vurderet til at øges med ca. 535 PE. Tilledningen er i dag på ca. 80.000 PE til Randers Centralrenseanlæg.

Randers Kommune vurderer, at den samlede belastning af Hovbæk og Randers Fjord ved tilkobling af oplandet S12G, S12H og S11B.3 er minimal og det ikke vil påvirke det internationale beskyttelsesområde, ej heller nærrecipienterne.

Naturbeskyttelse og fortidsminder

Nord for nedsivningsbassinet for opland S12G er der beliggende et overdrev, som er omfattet af naturbeskyttelseslovens § 3 og i den sydlige del af byggemodningen er der en sø, som ligeledes er omfattet af naturbeskyttelseslovens §3.

Museum Østjyllands arkæologiske afdeling oplyser, at der er en høj grad af sandsynlighed for, at der kan være spor efter hidtil uregistrerede fortidsminder (skjulte fortidsminder) i det aktuelle lokalplanområde. De eventuelle fortidsminder er beskyttet af museumslovens § 27 og skal derfor arkæologisk undersøges.

Der er umiddelbart uden for lokalplanområdet registreret bebyggelsestyper fra bronzealderen (1800-500 f.Kr.)

samt grubehuse og en formodet grav fra yngre jernalder (år 375-1050). Der er endvidere tale om et område med flere gravhøje, fredede diger og en hulvej. Den nære beliggenhed til fortidsminder indikerer, at der kan være spor efter hidtil uregistrerede fortidsminder i lokalplanområdet, som ikke er arkæologisk undersøgt. De eventuelle fortidsminder er beskyttet af museumslovens § 27.

Museet anbefaler, at der foretages en arkæologisk forundersøgelse af det berørte areal inden byggemodningen sættes i gang. Dermed kan det konstateres, om der er fortidsminder, og omfanget kan blive afdækket med henblik på en egentlig undersøgelse. Dette for at anlægsarbejdet ikke skal forsinkes unødigt af en arkæologisk undersøgelse.

Grundvandsforhold

Opland S12G, S12H og S11B.3 er beliggende i et område med drikkevandsinteresse (OD). Opland S12G rammer perifert 300 m beskyttelseszonen for drikkevandsboringen til Assentoft Vandværk. Den sydlige del af opland S12G og hele opland S11B.3 ligger inden for indvindingsopland for Assentoft Vandværk, hvorfor det ikke er tilladt at nedsive vejvand.

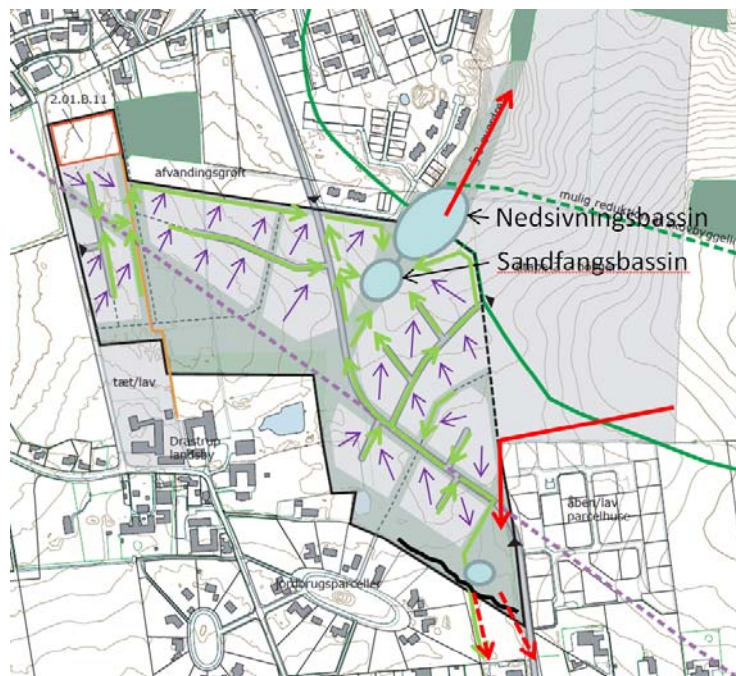
Nedsivningsbassinet er placeret uden for indvindingsoplandet for Assentoft Vandværk.

Området er ikke kortlagt mht. jordforurening og heller ikke områdeklassificeret.

Anlægsarbejder skal respektere disse forhold.

Klimatilpasning

Områdets terræn, herunder veje, udformes således at skybrudshændelser ledes til de etablerede bassiner.



Afstrømning fra
matrikler
Nedbør op til
serviceniveau
Skybrud

Kort for afstrømning af regnvand

Som vist på ovennævnte kort, vil der under skybrud ske en overfladeafstrømning af regnvand til Slugten, når volumen i det nordlige nedsivningsbassin er opbrugt.

For den sydlige del af området, planopland S11B.3, skal der findes en løsning for overfladeafstrømningen i forbindelse med udarbejdelse af lokalplan for området evt. til den nærliggende vej beliggende øst for det viste regnvandsbassin.

Fra det vestlige område S12H kan der under skybrud ske afstrømning til den nordlige afvandingsgrøft i opland S12G

Miljøvurdering

Der er udført en screening af tillægget. Det vurderes ud fra resultatet af screeningen, at tillægget ikke skal miljøvurderes. Screeningen kan ses i bilag 6.

Grundejere der berøres af tillægget

Tillægget kan berøre følgende matrikler for kloakering af opland S12G, S12H og S11B.3 samt afskærende regn- og spildevandsledning til det eksisterende kloaknet.

Matr.nr.	Adresse	Ejerlavsnavn
2v	Skolevej 23B	Drastrup By, Essenbæk
2y	Skolevej 23	Drastrup By, Essenbæk
4a	Skolevej 21B	Drastrup By, Essenbæk
12a	Gl. landevej 997	Drastrup By, Essenbæk

I forbindelse med etableringen af de afskærende ledninger sker der rådighedsindskrænkelse og en tinglysning af samme (se bilag 2).

Ejerskab

Kloakanlægget for spildevand i planoplandene ejes af Randers Spildevand A/S, som også forestår driften af kloakanlægget efter etablering.

Render til afledning af regnvand etableres af Randers Kommune i forbindelse med byggemodningen, og vil derefter overgå til et privat regnvandslaug, der skal stå som ejer og forestå driften af anlægget efter etablering. Der er vedhæftet et udkast til vedtægter for et privat regnvandslaug.

Nedsivningsbassin, inkl. sandfangsbassin, regnvandsbassin, inkl. udløbsledning ejes af Randers Spildevand A/S, som også forestår driften af bassinerne, inkl. udløbsledningen.

Afledning af vejvand fra S12H etableres som et privat projekt i forbindelse med byggemodningen. Det vil overgå til de fremtidige ejere i området, der skal stå som ejere og forestå drift og vedligehold efter etablering.

Økonomi

Kloakanlægget for spildevand finansieres til skel af Randers Spildevand A/S.

I opland S12G og S11B.3 forventes render for afledning af regnvand finansieret af Randers Kommune, med Randers Spildevand A/S som medfinansierende. Nedsivningsbassin, inkl. sandfangsbassin og regnvandsbassin finansieres af Randers Spildevand A/S. Der skal betales tilslutningsbidrag til Randers Spildevand A/S. Tilslutningsbidrag er 58.681,25 kr., inkl. moms pr. boligenhed i 2013-priser.

I opland S12H finansieres afledning af vejvand af byggemodneren. Afledning af overfladevand på egen grund finansieres af grundejer. Der skal betales tilslutningsbidrag til Randers Spildevand A/S. Tilslutningsbidrag er 35.208,75 kr., inkl. moms pr. boligenhed i 2013-priser.

Tidsplan

Byggeriet i opland S12G, S12H og S11B.3 forventes udført i perioden 2014 - 2018.

Anlægsarbejdet vedr. anlæg til afledning af regn- og spildevand forventes opstartet i et delområde i 2014.

Behandling og vedtagelse af tillægget

Efter Byrådets godkendelse af forslaget om tillæg, offentliggøres det i en periode på 8 uger, hvor der er mulighed for at komme med kommentarer til tillægget. Samtidig sendes forslaget til Naturstyrelsen Aarhus til orientering.

Efter behandling af indkomne kommentarer til tillægget kan Byrådet vedtage tillægget endeligt. Vedtagelsen offentliggøres og kan ikke påklages til anden administrativ myndighed. Planen kan indbringes for domstolen efter de generelle regler om domsprøvelse jf. miljøbeskyttelsesloven § 101.

Byrådet har godkendt forslaget om tillæg til spildevandsplanen på møde d. 02.09.2013.

Offentliggørelse har fundet sted i perioden 02.10.2013 – 27.11.2013.

Der kom en kommentar i høringsperioden angående placering af kloakledninger på matrikel 3cv Drastrup By, Essenbæk. Det er valgt, at placering af kloakledninger til tilslutning af regn- og spildevand fra opland S11B.3 til eksisterende kloak nord for ejendommene Gl. Grenåvej 201-2019 i stedet fastlægges, når der udarbejdes lokalplan for området. Dermed er der ikke væsentlige kommentarer til tillægget og planen er vedtaget jf. Byrådets beslutning d. 02.09.2013.

Bilag 1 Lovgrundlag

Spildevandsforhold administreres med udgangspunkt i følgende:

- Lov om miljøbeskyttelse, jf. lovbekendtgørelse nr. 879 af 26. juni 2010.
- Lov om miljøvurdering af planer og programmer, jf. lovbekendtgørelse nr. 936 af 24. september 2009.
- Lov om betalingsregler for spildevandsforsyningselskaber m.v., jf. lovbekendtgørelse nr. 633 af 7. juni 2010.
- Lov om afgift af spildevand, jf. lovbekendtgørelse nr. 636 af 21. august 1998.
- Bekendtgørelse nr. 1448 af 11. december 2007 om spildevandstilladelser m.v. efter miljøbeskyttelseslovens kapitel 3 og 4.
- Bekendtgørelse nr. 1022 af august 2010 om miljøkvalitetskrav for vandområder og krav til udledning af forurenende stoffer til vandløb, søer eller havet.
- Vejledning fra Miljøstyrelsen 5/1999. Vejledning til bekendtgørelse om spildevandstilladelser m.v. efter miljøbeskyttelseslovens kapitel 3 og 4.
- Vejledning fra Miljøstyrelsen 3/2001. Betalingsregler for spildevandsanlæg.
- Vejledning fra Skov- og Naturstyrelsen juni 2006 om miljøvurdering af planer og programmer.

De enkelte tekster kan findes på www.retsinfo.dk eller www.mst.dk .

Bilag 2 Arealbehov og rådighedsindskrænkninger

Omfanget af rådighedsindskrænkninger vil kunne afvige fra efterfølgende i den endelige deklaration. Denne vil blive nærmere fastlagt i forbindelse med den forestående detailprojektering. Rådighedsindskrænkninger vil ske i form af arealafståelse eller servitutpålæg. Servitutpålæg vil bl.a. bestå i deklaration, omfattende nedenstående punkter.

1. Deklarationsbælte

Der fastlægges et deklarationsbælte, som minimum skal være 2,5 meter på hver sin side af ledningsanlægget, målt fra midten af ledningen. Det er ikke tilladt – uden forudgående tilladelse fra Randers Spildevand A/S – at opføre bygninger eller bygningslignende konstruktioner (f.eks. større støttemure), eller foretage beplantning med træer eller beplantning med buske med dybdegående rødder, eller i øvrigt iværksætte noget inden for deklarationsbæltet, der kan være til hinder for adgangen til ledningsnettet, eller til skade for anlægget og for dets beståen.

2. Adgang til ledningsanlæg

Ledningsnettet skal henlægges uforstyrret, og der skal til enhver tid gives de berettigede adgang til eftersyn og rensning af ledningsanlægget, samt til at forestå reparations- og vedligeholdelsesarbejder i det omfang Randers Spildevand A/S skønner det nødvendigt.

3. Ulemper samt retablering m.v.

Der skal til enhver tid tåles de ulemper, der kan være forbundet med eventuelle eftersyn, vedligeholdelses- eller reparationsarbejder. I forbindelse med vedligeholdelses- eller reparationsarbejder af ledningsanlægget, foretager ledningsejeren retablering af terræn, belægninger m.v. Erstatning for eventuel forvoldt skade fastlægges ved mindelig overenskomst mellem parterne, eller i mangel heraf, af uvildige personer udmeldt af retten.

Deklarationer begæres tinglyst på de berørte matrikler med Randers Spildevand A/S som påtale berettigede. Randers kommunalbestyrelse erklærer, at man, med henblik på at gennemføre nærværende plan, er indstillet på at fortage fornødne arealerhvervelser, samt erhvervelser af rådigheder, ved ekspropriation i overensstemmelse med reglerne i lov om miljøbeskyttelse.



Spildevand tilføres
ekst. pumpestation
ALPSS3

Nedslivningsbassin
B

S12G

S12C

S12H
B

Dybdalvej

S11B2

Skolevej

S11C

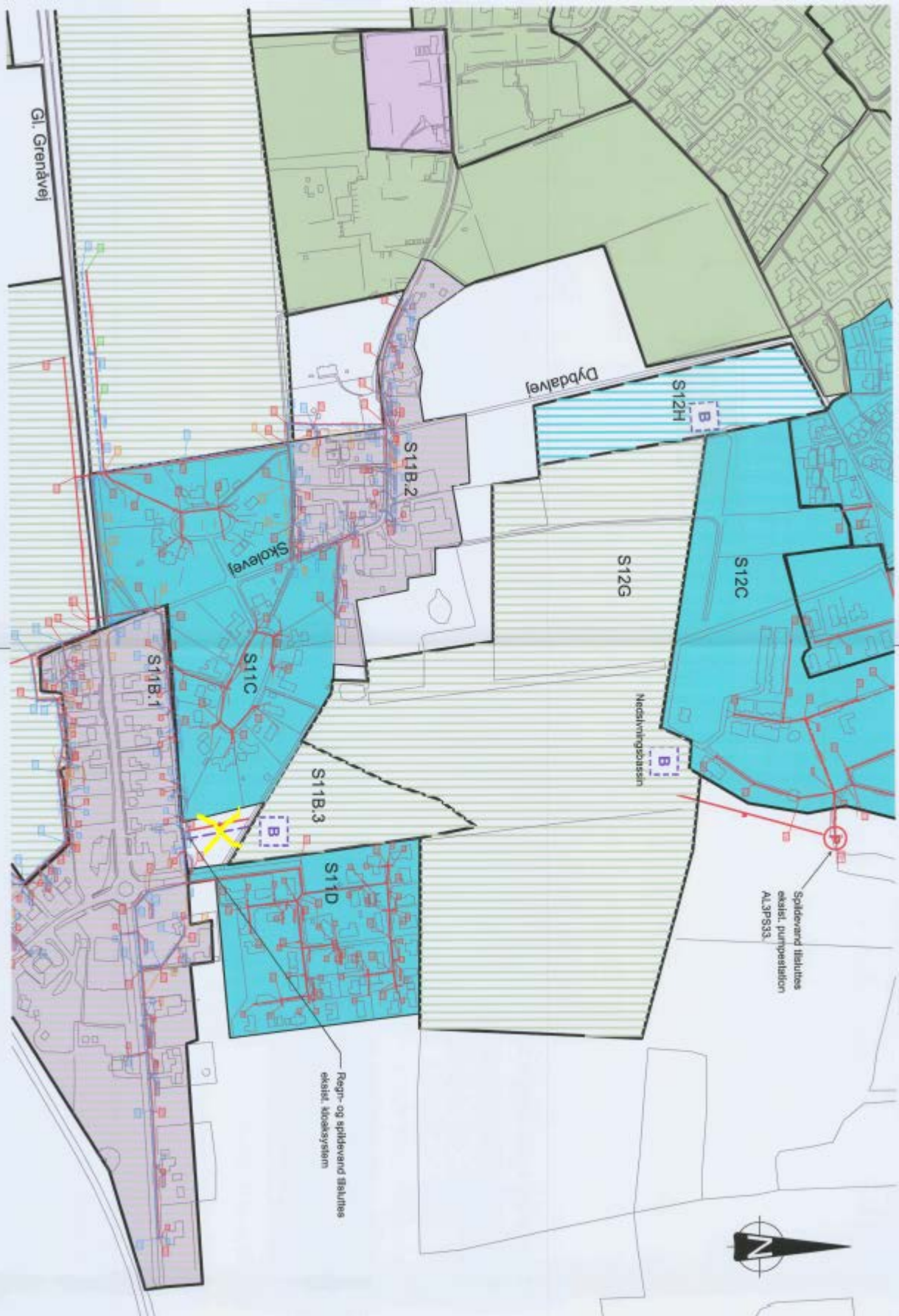
S11B.1

S11B.3
B

S11D

Regn- og spildevand tilføres
ekst. kloaksystem

Gl. Grenåvej



Kloakoplande

Bilag 4

Plan

Assentoft

Kloakerede områder til renseanlæg: **Randers Centralrenseanlæg**

Kun nye og ændrede områder i forhold til status er vist

Delopland	Opland	Areal ha.	Afløbs- koeff.	Kloaksys.	Spildevandsbelastning						Total belastning		Udløb	Status Plan	Bemærkning
					Bolig PE	Erhverv m ³ /år	Erhverv PE	Erhverv m ³ /år	Indsivning %	Indsivning m ³ /år	PE	m ³ /år			

Assentoft

S12G	Assentoft	16,5	0,3	Separat	420	22.382	0	0	0	0	420	22.382	-	P	Nedsivningsbassin
S12H	Assentoft	2,9	0,3	Spv.	75	3.997	0	0	5	200	75	4.197	-	P	Nedsivning fra parcelgrunde
S11B.3	Assentoft	2,0	0,3	Separat	40	2.132	0	0	0	0	40	2.132	SU11	P	

Kloaksystem

Separat: Separatkloakeret

Fælles: fælleskloakeret

SPV: Spildevandskloakeret

SPV m. LAR: Spildevandskloakeret med lokal afledning

Status/Plan

S+P: Eksisterende P: Planlagt

Udløbsskema

Bilag 5

Plan

Kun nye og ændrede områder i forhold til status er vist

Udløbsdata				Oplandsdata							Afløbsdata				
Udløb	Type	Rensning	Bassin m ³	Deloplande	A ha	A(red) ha	A(fra) ha	Qa l/s	Qt+i l/s	Opland -	Overløb 1/år	Vandm. m ³ /år	BOD kg/år	Total N kg/år	Total P kg/år

Hovbæk

SU11		B		S11B.3	2	0,6				Assentoft		2544	15	5	1,3
Samlet udløb SU11	SR	B+O			128,1	57,4		90		Assentoft		243.253	1459	486	121,7
S11AA.2, S11AC, S11AA.1, S11A.1, S11AB, S11B.2, S11B.1, S11A.3, S11AD S11B.3															

Nedsivning

Samlet udløb fra S12G		N			22,7	6,8				Assentoft		28.874	173	58	14,4
Samlet udløb fra S12H		N			2,9	0,9				Assentoft		3.689	22	7	1,8

Udløbstype

OV: Overløbsbygværk
SR: Separat regnvandsudløb
UR: Udløb fra renseanlæg
N: Nedsivning til jord

Rensning

R: Rist
O: Olieudskiller
B: Bassin
A: Afspærring
D: Dykket afløb
S: Skumbræt
I: Ingen
N: Nedlagt
U: Ukendt



Bilag 5- Screening for miljøvurdering

Forslag til tillæg nr. 23 til Randers Kommunes Spildevandsplan 2009-2012, udstykning af nyt tæt-lav byggeri, samt boligparceller ved Drastrup.

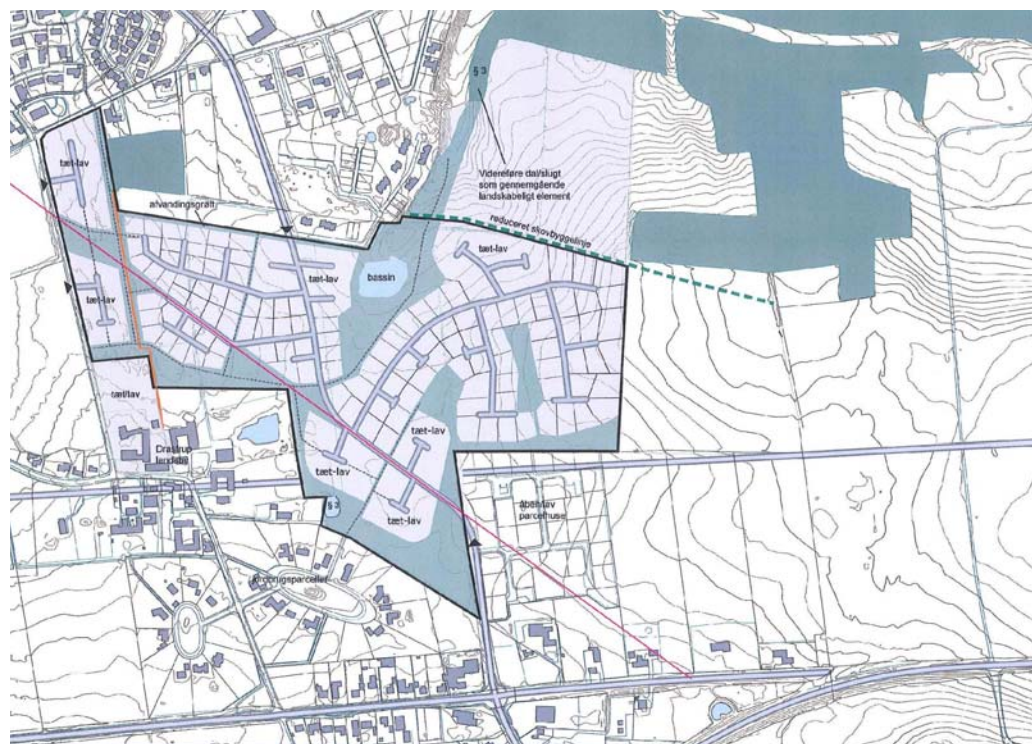
Revideret udgave.

Miljø og teknik
Laksetorvet
DK-8900 Randers C

Telefon: 89 15 17 26

christina.moeller@randers.dk
www.randers.dk

Sendt pr. mail til følgende myndigheder til udtalelse i perioden 06.03.2013 – 15.05.2013 og igen i perioden 29. maj – 7. juni 2013: [Naturstyrelsen (nst@nst.dk), bskov@nst.dk), Region Midtjylland (kontakt@regionmidtjylland.dk), Kulturarvsstyrelsen (post@kulturarv.dk), Museum Østjylland (mail@museumoj.dk)].



Lokalplan 531, boligområde ved Drastrup
Dispositionsplan mål 1:5000

Randers Kommune / Plan 5. april 2013

Figur 1. Kort over planområdet. Dispositionsplanen er foreløbig.

Høring af relevante myndigheder

Randers Kommune er for tiden i gang med at udarbejde et tillæg til Randers Kommunes Spildevandsplan 2009-2012, for et separatloakeret boligområde ved Drastrup. Nærværende screening fremsendes hermed til alle relevante myndigheder til høring.

Formålet er at få afklaret, om der findes yderligere viden hos andre myndigheder, som kan have indflydelse på Randers Kommunes afgørelse om, hvorvidt der er behov for at foretage en miljøvurdering af planforslaget.

Forvaltningens vurdering er, som det fremgår af nedenstående screening, at der efterfølgende ikke skal foretages en egentlig miljøvurdering.

Høringen omhandler udelukkende Randers Kommunes beslutning om ikke at lave en egentlig miljøvurdering, og høringssvar bedes kun omhandle dette.

Frist for høringssvar er onsdag d. 7.6.2013.

Baggrund for screeningen

Den 21. juli 2004 trådte bestemmelserne om 'Miljøvurdering af planer og programmer' i kraft. Lovens formål er at fremme bæredygtig udvikling ved at sikre, at der foretages miljøvurdering af planer og programmer, hvis gennemførelse kan få væsentlig indvirkning på miljøet.

Ovenstående planforslag er omfattet af Lov om miljøvurdering. Der er derfor foretaget en indledende vurdering i forhold til lovens bilag 3 og 4, samt en vurdering i forhold til en række miljøkategorier (se nedenfor).

Formålet med nærværende screening er at afklare, om der efterfølgende skal udarbejdes en egentlig miljøvurdering eller ej.

Screeningen foretages i forhold til vandafledningen i området. Øvrige forhold vurderes i forbindelse med lokalplanen.

Planforslaget går ud på

Planforslagets område udgør ca. 27 hektar og er beliggende mellem Assentoft og Drastrup i Randers Kommune.

Efter tillægget vil der kunne kloakeres et boligområde ved Drastrup. I dette område vil der kunne etableres tæt/lav-boliger samt boligparceller.

Der udarbejdes sideløbende et lokalplantillæg for området. Det pågældende areal er i dag ubebygget.

Området separatkloakeres. I størstedelen af området afledes overfladevandet i åbne render til fælles nedsivningsbassin eller nedsives lokalt.

I et mindre område i den sydlige del afledes overfladevand i åbne render og tilsluttet det eksisterende regnvandssystem udenfor området. Overfladevand afledes derfra til Houbæk.

Håndtering af ekstremregn indtænkes i regnvandssystemet ved en skybrudsplan og beredskabsplan. Ved ekstreme regnhændelser afledes vand fra nedsivningsbassinet til en kløft nord for området. Veje anvendes til transport af vand.

Spildevandet ledes til rensning på Randers Centralrenseanlæg.

Konklusion

Der er gennemført en screening efter de kriterier, der er angivet i lovens bilag 2. I screeningen er anvendt et skema med en række miljøtemaer, herunder de temaer, som en miljøvurdering jf. lovens § 1, stk. 2, skal omfatte. Skemaet fremgår på de næstfølgende sider.

Ikke miljørapport

Planforslaget vurderes på baggrund af screeningen ikke at kunne få en væsentlig indvirkning på miljøet og er derfor ikke omfattet af krav om miljøvurdering, da områdets anvendelse ikke vil give anledning til påvirkninger i nævneværdigt omfang.

<p>Planforslagets navn:</p> <p>Tillæg nr. 23</p> <p>Separatkloakering af opland S12G og S12H ved Drastrup</p> <p>Dato: Maj 2013</p> <p>Udfyldt af: Randers Kommune, CSM.</p>	Ikke aktuelt / ingen indvirkning	Positiv indvirkning	Nogen negativ indvirkning	Væsentlig negativ indvirkning (medfører miljørapport)	<div style="border: 1px solid black; height: 30px; width: 100%;"></div> <p><i>Checklisten har til formål at foretage en vurdering af, hvorvidt et planforslag har væsentlige miljømæssige konsekvenser.</i></p> <p><i>Miljøkonsekvenserne kan være både positive og negative, og der skal tages hensyn til både kortsigtede, langsigtede, direkte og indirekte effekter.</i></p> <p>Begrundelser/bemærkninger: (Inkl. Initialer/afd./dato for kommentar)</p>
By- og kulturmiljø & landskab					
<p>Byarkitektonisk værdi</p> <p>F.eks. Bystruktur, Byprofil, Byafgrænsning, Visuel/æstetisk påvirkning, Særlige hensyn, sammenhænge mv.</p>	X				
<p>Landskabsarkitektonisk værdi</p> <p>F.eks. Værdifuldt landskab, Kystnærhed, Geologiske interesser, Terrænformer, Visuel påvirkning, større uforstyrrede landskaber,</p>	X				
<p>Kulturarv og arkæologiske forhold</p> <p>F.eks.: Værdifulde kulturmiljøer, Jordfaste fortidsminder, Kirkebyggelinie, Arkitektonisk og arkæologisk arv. Bevaringsværdige bygninger.</p>	X				<p><i>Museum Østjylland har indgivet høringsvar for området. Det anbefales, at der foretages en arkæologisk forundersøgelse. Der er høj grad af sandsynlighed for at der kan være spor efter hidtil uregistrerede fortidsminder i området.</i></p> <p><i>Der er ikke registreret fredede fortidsminder inden for planens område.</i></p> <p><i>Fredet dige skal respekteres.</i></p>
<p>Grønne områder og beplantning</p> <p>F.eks. Parkområder, landskabskiler, skov, værdifuld beplantning, og adgang til disse områder. Medfører projektet indgreb i et grønt landskab/område? Driftsformer, plantevalg og beplantning ift. bebyggelse</p>	X				<p><i>Kløft vil blive anvendt til afledning af vand ved ekstreme regnhændelser.</i></p>
Naturbeskyttelse					
<p>Dyre- og planteliv samt biologisk mangfoldighed</p> <p>F.eks. Ændringer i kvaliteten og omfanget af levesteder for planter og dyr. Fredede arter. Aktiviteter eller færdsel i naturen, der påvirker plante- eller dyrelivet. Spredningskorridor for vilde dyr, Bilag 4 arter</p>	X				<p><i>Der er ikke registreret bilag IV arter i området.</i></p>
<p>Naturbeskyttelsesinteresser</p> <p>F.eks. §3- sø, -mose, -overdrev, -å. Beskyttede jord- og stendiger, vandhuller. Skovbyggelinie, Strandbeskyttelseslinie. Særligt beskyttelsesområde, Natura 2000</p>			X		<p><i>§3 område i kløften vurderes ikke at blive berørt af vandafledningen ved ekstreme regnhændelser</i></p> <p><i>En del af nedslivningsbassin og området der kloakeres ligger indenfor skovbyggelinjen. Det vil kræve dispensation eller reduktion af skovbyggelinjen.</i></p>
<p>Skovrejsning</p> <p>F.eks. skabes eller fjernes der skov?</p>	X				

Forurening					
Luft F.eks. luftforurening fra trafik og virksomheder. Er placeringen påvirket af luftforurening fra omgivelserne? Nærhed til landbrug?	X				
Lys og/eller refleksioner F.eks. Bygningsoverfladers, belysnings, skiltes, trafikantlægs og køretøjers påvirkning i forhold til naboområder og trafikanter	X				
Jord F.eks. Kortlagt jordforurening? Påvirkning af inde-/udeklima. Jordens overflade, anvendelighed, dyrkningsværdi. Nedsivning i jorden. Vind- eller vanderosion. Jordhåndtering, områdeklassificering	X				<i>Området er ikke områdeklassificeret. Der er ikke registreret jordforurening i området. Nedsivningstest viser at der kan ske nedsivning i området.</i>
Grundvand F.eks. 300 m beskyttelseszone til vandforsyningsanlæg/ -boringer. Risiko for nedsivning af forurenende stoffer. Drikkevandsforsyning/reserver. OSD-område, Fremtidig vandforsyningsområde. Indvindingsopland til vandværker	X				<i>Planens arealer ligger i et område, der er omfattet af drikkevandsinteresse (OD) og delvist indenfor indvindingsopland for almen vandforsyning. Der nedsives ikke vejvand indenfor indvindingsområdet.</i>
Overfladevand F.eks. udledning af organiske, uorganiske, toksiske stoffer til søer/vandløb, vandmiljøplan, vådområder	X				<i>Udledning af overfladevand fra mindre delområder vil ske til vandløb. Der er tale om en minimal merudledning, der vurderes ikke at have betydning for Hovbæk.</i>
Udledning af spildevand F.eks. mængde, betydning for recipient, renselanlægs kapacitet	X				<i>Spildevand ledes til Randers Central renselanlæg. Den forøgede udledning er minimal.</i>
Støj og vibrationer F.eks. støjpåvirkning af omgivelserne. Er placeringen påvirket af støj fra omgivelserne? Trafikstøj! Støjgrænser i og uden for planområdet	X				
Lugt F.eks. udledning af stoffer der giver lugtgener. Er placeringen påvirket af lugtgener fra omgivelserne?	X				
Trafik og Transport					
Sikkerhed/tryghed F.eks. oversigtsforhold, trafikstøj, skolevej	X				<i>Der skal være opmærksomhed på sikkerhedsforhold i forbindelse med vandafledning på vejen og åbne render.</i>
Trafikafvikling/-kapacitet F.eks. tilgængeligheden til området med bil eller kollektiv transport samt for cyklende og gående. Øget trafikmængder?	X				

Ressourceanvendelse				
Arealforbrug	X			
Energiforbrug	X			
Vandforbrug	X			
Produkter, materialer, råstoffer	X			
Affald F.eks. Genanvendelse. Forøgelse af affaldsmængde. Transport af miljøfarlige stoffer, arbejdstilsynsforhold for renovationsmedarbejdere	X			
Befolkning og sundhed				
Mennesker F.eks. belastningsfaktorer som støj, luftforurening og stresspåvirkning. det fysiske arbejdsmiljø, det psykosociale arbejdsmiljø, tryk i lokalområdet	X			
Sundhed F.eks. forventes det, at forslaget vil have væsentlige konsekvenser for livsstilsfaktorer herunder: Rygning, Alkohol- og stofmisbrug, Fysisk inaktivitet eller Øvrigt misbrug	X			
Boligmiljø F.eks. Skabes der oplevelsesrige og trygge boligmiljøer og påvirkes eksisterende boligmiljøer af planen? Planens konsekvenser for nærområdets beboere.	X			
Friluftsliv/rekreative interesser F.eks. skaber planen mulighed for uden-dørsophold - herunder leg og sport m.v. Mulighed/adgang til rekreative oplevelser	X			
Svage grupper F.eks. børn, ældre og borgere med handicap, tilgængelighed for alle?	X			
Sociale konsekvenser F.eks. forventes det, at forslaget vil have væsentlige konsekvenser for borgernes sociale deltagelse herunder: Deltagelse i foreningsliv, Benyttelse af lokalområdets muligheder, Socialt netværk generelt	X			
Brand, eksplosion, giftpåvirkning Jf. Beredskab ang. f.eks. Risikobekendtgørelsen.	X			

Sammenfatning				Bemærkninger
Anlægs- og byggearbejder samt emissioner omfattet af tillæg nr. 23 til Randers Kommunes Spildevandsplan 2009-2012 er omfattet af § 3, Stk. 2 i lov om miljøvurdering af planer og programmer, hvoraf det fremgår, at planer og programmer, som fastlægges anvendelsen af mindre områder på lokalt plan, kun skal miljøvurderes, hvis det må antages, at planerne kan få væsentlig indvirkning på miljøet. Af den aktuelle screening fremgår, at den aktuelle plan ikke må forventes at få væsentlig indvirkning på miljøet, hvorfor Byrådet har besluttet, at der ikke er krav om udarbejdelse af en egentlig miljøvurdering for planerne.				
Behov for miljøvurdering	NEJ	JA	Bemærkninger	
Det vurderes at der ikke er behov for en miljøvurdering	X			

Vejledning ift. krav om miljøvurdering

Planer som er omfattet af krav til MV: Et (eller flere) kryds i de mørkerøde felter "væsentlig negativ indvirkning" betyder, at planforslaget altid er omfattet af kravet om miljøvurdering.

Planer hvor der er mulighed for, at de er omfattet af krav til MV: Flere kryds i de røde felter "nogen negativ indvirkning" kan betyde, at planforslaget/ene er omfattet af kravet om miljøvurdering. Mange miljøpåvirkninger, som hver for sig er mindre betydende, kan tilsammen udgøre en væsentlig miljøpåvirkning, som skal miljøvurderes (indvirkningens kumulative karakter).

Planer som ikke er omfattet af krav til MV: Kryds i felterne "Ikke aktuelt / ingen indvirkning" eller "Positiv indvirkning" kan ikke føre til, at planforslaget/ene er omfattet af kravet om miljøvurdering.

Bilag 7

Vedtægter for det private regnvandslaug Boligområde ved Drastrup

Indholdsfortegnelse

- 1 Regnvandslaugets navn og hjemsted
- 2 Laugets område og medlemskab
- 3 Laugets formål og opgaver, herunder drift og vedligeholdelse
- 4 Medlemmernes forhold til regnvandslauget
- 5 Laugets ledelse og administration
- 6 Regnskab og revision

Kapitel 1 Regnvandslaugets navn og hjemsted

§ 1. Regnvandslaugets navn er "Regnvandslaug Boligområde mellem Drastrup og Assentoft"

§ 2. *Stk. 1.* Laugets hjemsted er Randers Kommune.

Stk. 2. Laugets værneting er Retten i Randers for alle tvistligheder, hvor regnvandslauget er part. Lauget ved dennes bestyrelse er som sådan procespart for alle fælles rettigheder og forpligtelser i laugets anliggende.

Kapitel 2 Laugets område og medlemskab

§ 3. Laugets geografiske område er identisk med opland S12G og S11B.3 i Tillæg til Spildevandsplanen for Randers Kommune 2009-2012 nr. 23. Foreningens medlemmer er de til enhver tid værende ejere af de ejendomme, der ligger inden for foreningen geografiske område.

Åbne render langs kommuneveje indgår ikke i laugets område.

Der henvises til kortbilag 1.

§ 4. Laugets medlemmer er de til enhver tid værende ejere af ejendomme, som er beliggende indenfor regnvandslaugets geografiske område jf. § 3. I grundejerforeningen kan der oprettes et eller flere laug i området, dette bestemmes ved grundejerforeningens stiftelse. Foreningen forestår funktionen som spildevandslaug jf. bekendtgørelse nr. 1448 af 11. december 2007 om spildevandstilladelser m.v. efter miljøbeskyttelseslovens kapitel 3 og 4 og varetager i den forbindelse drift, vedligeholdelse og fornyelse af det fælles private regnvandsanlæg jf. den som bilag 1 vedhæftede Driftsinstruks for regnvandsanlæg med beskrivelse af og kortskitse over regnvandsanlægget.

Kapitel 3 Laugets formål og opgaver, herunder drift og vedligeholdelse

§ 5. Laugets formål er at drive og vedligeholde et fællesprivat regnvandsanlæg indenfor området, der i kommunens spildevandsplan er udlagt som privat regnvandslaug. Driftsinstruks for regnvandsanlæg med beskrivelse af og kortskitse over regnvandsanlæggene er vedlagt som bilag.

§ 6. Lauget er forpligtet til at modtage regnvand fra alle ejendommene indenfor laugets område samt vejvand fra ikke kommunale veje. Forpligtelsen gælder fra de i driftsinstruksen fastlagte tilslutningspunkter til de enkelte ejendomme.

§ 7. Lauget er berettiget til at foretage nødvendige reparationer til enhver tid og er i den forbindelse berettiget til i nødvendigt omfang at færdes på private grunde i området. Lauget er berettiget til at påbyde forhold, der hindre vandets frie løb i regnvandsrenderne. Efterkommes påbud ikke inden for en rimelig frist er lauget beføjet til at udføre arbejdet på grundejerens regning.

§ 8. Hvis afledningskapaciteten fra en ejendom ændres i f.t. dennes byggetilladelse, så det medfører en større mængde fra ejendommen end forudsat ved regnvandsanlæggets

etablering, kan lauget påbyde ejeren af den pågældende grund at etablere en forsinkelse af regnvandet inde på grunden.

§ 9. Der kan oprettes et eller flere laug i området, dette bestemmes ved laugets generalforsamling.

§ 10. Lauget skal sikre overholdelse af tilslutningstilladelsen til Randers Spildevands regnvandsanlæg jf. miljøbeskyttelseslovens § 28 stk. 3.

§ 11. Lauget forestår drift og vedligeholdelse af det fælles private regnvandsanlæg i overensstemmelse med offentlige myndigheders bestemmelser og udfører de opgaver, der i øvrigt henlægges til lauget i medfør af lovgivningen.

§ 12. Lauget varetager i øvrigt i overensstemmelse med generalforsamlingsbeslutning herom medlemmernes fælles interesser i forbindelse med de under laugets område hørende ejendomme.

§ 13. Lauget er, hvis kommunalbestyrelsen kræver det, forpligtet til vederlagsfrit at overtage regnvandsanlæggene indenfor laugets område. Lauget kan ikke uden forudgående skriftligt samtykke fra kommunalbestyrelsen videresælge sine anlæg. Anlæggene overtages i den stand, som de er og forefindes på overtagelsestidspunktet.

§ 14. Stk. 1. Hele regnvandsanlægget jf. § 3 og frem til den enkelte tilsluttede ejendoms grundgrænse ejes, vedligeholdes og fornyes af lauget.

Stk. 2. Det enkelte medlem af lauget har pligt til at holde sit private regnvandsanlæg, inden for skel ved den enkelte ejendom, i god og forsvarlig stand.

Stk. 3. Medlemmerne må ikke foretage ændringer eller rettelser på laugets regnvandsanlæg. Fejl eller mangler derved skal af den, der konstaterer dem, uopholdeligt meddeles til laugets formand eller i dennes fravær næstformanden.

§ 15. Lauget er – om nødvendigt – forpligtet til at holde de til lauget tilhørende installationer forsikrede.

§ 16. Lauget er berettiget til at opkræve de økonomiske midler hos medlemmerne, der er nødvendige for udførelsen af laugets opgaver.

§ 17. Regnvandslauget er uafhængig af partipolitiske interesser.

Kapitel 4 Medlemmernes forhold til regnvandslauget

§ 18. Samtlige grundejere indenfor regnvandslauget jf. § 3 har pligt til at være medlem af regnvandslauget.

§ 19. Stk. 1. Medlemskab af regnvandslauget deklarerer tinglyst på ejendommen, hvoraf det fremgår, at den til enhver tid værende ejer af ejendommen forpligtes til at være medlem af lauget.

Stk. 2. Medlemspligten indtræder den dag, hvor den pågældende ejers skøde, uanset om dette er betinget eller ej, anmeldes til tinglysning. Såfremt den pågældende ejer overtager ejendommen inden skødet anmeldes til tinglysning, indtræder medlemspligten på overtagelsesdagen.

Stk. 3. Den nye ejer kan dog først udøve stemmeret, når laugets kasserer har modtaget skriftlig meddelelse om ejerskifte og den nye ejer har betalt kontingent til regnvandslauget.

Stk. 4. Generalforsamlingen afgør, i hvilket omfang finansiering og administration af de til laugets henlagte opgaver alene skal ske ved opkrævning hos de enkelte medlemmer eller tillige ved optagelse af lån.

Stk. 5. Det enkelte medlem har pligt til at betale de til enhver tid af generalforsamlingen fastsatte bidrag. Medlemsbidraget opkræves 1 gang årligt. Bidragets størrelse fastsættes af generalforsamlingen på den ordinære generalforsamling.

Stk. 6. Ved ikke rettidig betaling af skyldige beløb skal medlemmet betale alle omkostninger ved inddrivelsen. Derudover skal der betales et rentebeløb pr. påbegyndt måned af det skyldige beløb. Rentebeløbet fastsættes i overensstemmelse med renteloven.

Stk. 7. Et medlem, der er i restance til lauget, har ikke adgang til og har ikke stemmeret på generalforsamlingen, ligesom medlemmet ikke kan vælges til tillidshverv i lauget.

§ 20. *Stk. 1.* Et medlem betaler bidrag for hver ejendom, medlemmet ejer, fra det tidspunkt, hvor der er pligt til at være medlem af lauget jf. § 13 stk. 1.

Stk. 2. Hvis der på en ejendom er indrettet to eller flere selvstændige boligenheder, betales dog bidrag for hver boligenhed.

Stk. 3. Med mindre generalforsamlingen beslutter andet, skal der betales lige store bidrag for alle ejendomme og boligenheder uanset disses størrelse.

§ 21. *Stk. 1.* I forholdet til tredjemand hæfter medlemmerne ikke for laugets forpligtigelser med andet end deres andel i laugets formue.

Stk. 2. I forhold til lauget hæfter medlemmerne personligt og pro rata.

§ 22. *Stk. 1.* Når et medlem overdrager sin ejendom eller på anden måde ophører med at være ejer af denne, er vedkommende fra dette tidspunkt ophørt med at være medlem af lauget og har intet krav på laugets formue. Som skæringstidspunkt anvendes overtagelsesdagen for den nye ejer af ejendommen.

Stk. 2. Den nye ejer indtræder fra overtagelsesdagen i den tidligere ejers rettigheder og forpligtigelser overfor lauget, idet den tidligere ejer dog vedbliver at hæfte for eventuelle restancer overfor lauget.

Stk. 3. Både den tidligere og den nye ejer er pligtig at anmelde ejerskiftet til lauget og i forbindelse hermed oplyse den nye ejers navn og bopæl, samt den tidligere ejers nye bopæl.

§ 23. Et medlem har på generalforsamlingen én stemme for hvert bidrag, der er pålagt medlemmet.

§ 24. Medlemmet skal tåle regnvandsanlæggene jf. § 3.

Kapitel 5 Laugets ledelse og administration

§ 25. *Stk. 1.* Generalforsamlingen er regnvandslaugets højeste myndighed.

Stk. 2. Medlemmer af ejerens husstand, lejere og andre brugere af ejendomme indenfor laugets område har ret til at overvære generalforsamlingen, med mindre generalforsamlingen beslutter andet. De samme gælder for repræsentanter for Randers Kommune.

§ 26. *Stk. 1.* Ordinær generalforsamling afholdes hvert år i marts måned på regnvandslaugets hjemsted.

Stk. 2. Generalforsamlingen indkaldes af bestyrelsen med mindst 14 dages varsel ved skriftlig meddelelse til hvert enkelt medlem til den i medlemsprotokollen anførte adresse. Indkaldelsen kan også ske ved e-mail.

Stk. 3. Dagsordenen, der fastsættes af bestyrelsen, skal følge med indkaldelsen til generalforsamlingen. Det samme gælder det underskrevne og reviderede årsregnskab samt forslag til budget for indeværende regnskabsår.

Stk. 4. Forslag, der af medlemmerne ønskes behandlet på den ordinære generalforsamling, skal være bestyrelsen i hænde senest 8 dage før generalforsamlingen afholdes.

Stk. 5. Spørgsmål, der ikke er optaget på dagsordenen, kan ikke sættes under afstemning.

Stk. 6. På den ordinære generalforsamling skal følgende punkter behandles:

1 Valg af referent

- 2 Valg af dirigent
 - 3 Bestyrelsens beretning om det forløbne år
 - 4 Aflæggelse af regnskab, underskrevet af revisor og bestyrelsen
 - 5 Rettidigt indkomne forslag fra medlemmerne
 - 6 Vedtagelse af budget og fastsættelse af kontingent
 - 7 Valg af bestyrelsesmedlemmer samt suppleanter
 - 8 Valg af revisor og revisorsuppleant
 - 9 Eventuelt
- Under "eventuelt" kan der ikke sættes forslag under afstemning.

§ 27. Stk. 1. Ekstraordinær generalforsamling, der indkaldes på samme måde og med samme varsel som den ordinære, afholdes når bestyrelsen finder det nødvendigt eller efter skriftlig begæring herom til bestyrelsen af mindst $\frac{1}{4}$ af regnvandslaugets medlemmer, der ikke er i restance til lauget. I begæringen skal dagsordenen for den ekstraordinære generalforsamling angives.

Stk. 2. Når begæring om afholdelse af ekstraordinær generalforsamling er indgivet til bestyrelsen, skal generalforsamlingen afholdes inden 6 uger efter dennes modtagelse, idet juli og december måned ikke medregnes.

Stk. 3. Hvis ikke mindst $\frac{3}{4}$ af de medlemmer, der har ønsket den ekstraordinære generalforsamling indkaldt, er til stede på generalforsamlingen, kan dagsordenen nægtet behandlet af generalforsamlingen.

§ 28. Stk. 1. Generalforsamlingen vælger en dirigent, der afgør om generalforsamlingen er lovlig indvarslet og beslutningsdygtig. Dirigenten leder generalforsamlingen og afgør alle tvivlsspørgsmål vedrørende sagens behandlingsmåde og stemmeafgivningen. Dirigenten må ikke være medlem af bestyrelsen, suppleant, kasserer, revisor eller revisorsuppleant for regnvandslauget.

Stk. 2. Afstemningen sker ved håndsækning, medmindre der foreligger anmodning om skriftlig afstemning.

Stk. 3. Stemmeafgivningen kan ske ved skriftlig fuldmagt til et andet medlem eller et medlem af vedkommendes husstand. Intet medlem kan dog afgive stemme i henhold til mere end to fuldmagter.

Stk. 4. Beslutninger på generalforsamlingen træffes ved simpelt flertal, medmindre vedtægten bestemmer andet. Ved stemmelighed forkastes forslaget. Blanke stemmer medregnes ikke. Til beslutning om ændring af regnvandslaugets vedtægter, overdragelse af regnvandsanlægget eller andre fælles bestanddele og tilbehør kræves $\frac{2}{3}$ majoritet blandt de på generalforsamlingen fremmødte medlemmer, som dog mindst skal udgøre halvdelen af regnvandslaugets medlemmer. Er det fornødne antal medlemmer ikke til stede, men mindst $\frac{2}{3}$ af de afgivne stemmer er for forslaget, indkaldes til ny generalforsamling, der skal afholdes indenfor 1 måned. På denne generalforsamling kan forslaget vedtages ved almindeligt stemmeflertal uden hensyn til de mødendes antal.

Stk. 5. Over det på generalforsamlingen passerede, skal der udarbejdes et referat, der underskrives af dirigenten og formanden, hvorefter det har fuld beviskraft i enhver henseende.

Stk. 6. Senest 1 måned efter generalforsamlingens afholdelse udsendes referatet af bestyrelsen til hvert enkelt medlem.

§ 29. Når der på generalforsamlingen er truffet gyldig beslutning om forhold af fælles interesse, er bestyrelsen bemyndiget til at underskrive for regnvandslaugets medlemmer i ethvert forhold, der er nødvendigt til gennemførelse af generalforsamlingens beslutning.

§ 30. Stk. 1. Bestyrelsen består af mindst 5 medlemmer, der vælges af generalforsamlingen. Formanden vælges direkte af generalforsamlingen, medens bestyrelsen i øvrigt konstituerer sig selv.

Stk. 2. Bestyrelsen samt suppleanter vælges for 2 år ad gangen, dog således, at der efter den første 2-års periode kun er 3 medlemmer på valg, året efter de resterende to og så fremdeles. Genvalg kan finde sted.

Stk. 3. Dersom antallet af bestyrelsesmedlemmer ved afgang i årets løb, og efter at suppleanterne er tiltrådt, bliver mindre end 4, er bestyrelsen berettiget til at supplere sig blandt regnvandslaugets medlemmer indtil førstkommande generalforsamling.

Stk. 4. Bestyrelseshverv er ulønnet, medmindre generalforsamlingen bestemmer andet.

§ 31. Stk. 1. Bestyrelsen har den daglige ledelse af regnvandslaugets virksomhed, herunder drift, vedligeholdelse og fornyelse af regnvandsanlægget og udøver de administrative beføjelser, som er henlagt til lauget.

Stk. 2. Bestyrelsen kan med generalforsamlingens forudgående samtykke overdrage foreningens administrative opgaver eller dele heraf til en af generalforsamlingen valgt administrator.

Stk. 3. Bestyrelsen er berettiget til at ansætte og bestemme aflønningen m.v. af medarbejdere til at forestå drift og vedligeholdelse af fællesanlæg m.v.

Stk. 4. Bestyrelsen afholder møde, så ofte formanden eller 2 medlemmer finder det nødvendigt.

Stk. 5. Over det under forhandlingerne passerede føres protokol, der skal underskrives af bestyrelsen på næstkommende bestyrelsesmøde.

Stk. 6. Bestyrelsen er beslutningsdygtig, når mindst 3 medlemmer, og herunder formanden, afholder møde.

Stk. 7. Bestyrelsens beslutning træffes ved stemmeflertal. I tilfælde af stemmelighed er formandens stemme afgørende. De af bestyrelsen truffne afgørelser kan af ethvert medlem, hvem afgørelse direkte vedrører, indkaldes for generalforsamlingen.

Begæring om indbringelse for generalforsamlingen har opsættende virkning såfremt begæring indgives senest 14 dage efter at afgørelsen er meddelt det pågældende medlem.

Stk. 8. Bestyrelsen kan til løsning af specielle opgaver nedsætte udvalg, der kan bestå af regnvandslaugets medlemmer udenfor bestyrelsen. Dog skal mindst ét medlem af udvalget også være medlem af bestyrelsen.

§ 32. Regnvandslauget tegnes overfor tredjemand af et flertal af bestyrelsen eller af formanden og et bestyrelsesmedlem i forening.

§ 33. Fremkommer der spørgsmål, hvorom denne vedtægt intet foreskriver, er bestyrelsen pligtig efter bedste evne og overbevisning at afgøre og løse disse, men skal dog fremlægge sagen til medlemmernes godkendelse ved førstkommande ordinære generalforsamling. I væsentlige anliggender skal bestyrelsen indkalde til ekstraordinær generalforsamling.

§ 34. Stk. 1. Generalforsamlings beslutning om ændring af foreningens vedtægter kræver 2/3 majoritet blandt de på generalforsamlingens fremmødte medlemmer, som dog mindst skal udgøre halvdelen af foreningens medlemmer.

Stk. 2. Er det fornødne antal medlemmer ikke til stede, men mindst 2/3 af de afgivne stemmer er for forslaget, indkaldes ny generalforsamling, der skal afholdes indenfor 1 måned. På denne generalforsamling kan forslaget vedtages, når mindst 2/3 af de afgivne stemmer uden hensyn til de mødendes tal er for forslaget.

Stk. 3. Ændring af foreningens vedtægt kræver kommunalbestyrelsens samtykke for så vidt angår ændringer i kapitel 2 og 3 samt § 34.

Kapitel 6 Regnskab og revision

§ 34. Stk. 1. Regnvandslaugets regnskabsår er kalenderåret. Første regnskabsår dog fra laugets stiftelse og til 31. december samme år.

Stk. 2. Generalforsamlingen vælger 1 revisor og 1 revisorsuppleant. Genvalg kan finde sted.

Stk. 3. Regnskabet tilstilles revisor inden den 15. februar og skal af denne være revideret, såvel talmæssigt som kritisk, så betids, at en ekstrakt med revisorpåtegning kan udsendes til medlemmerne samtidig med indkaldelse til generalforsamlingen.

Stk. 4. Revisor skal foretage mindst ét uanmeldt eftersyn til kontrol af regnskabsføring og kassebeholdning.

§ 35. Medlemmernes indbetalinger foretages til det sted, som angives af bestyrelsen eller generalforsamlingen. Regnvandslaugets midler indsættes i bank, sparekasse eller på girokonto i laugets navn.

Kortbilag 1 **Oversigt over foreningens område**

Bilag 1 **Driftsinstruks for regnvandsanlæg (udarbejdes under detailprojekteringen)**