



# **Overvågning af padder Randers kommune 2011**

**Udarbejdet af AQUA CONSULT for**

**Randers Kommune  
Natur og Vand  
Miljø og Teknik**

## **Overvågning af padder, Randers kommune, 2011**

Udarbejdet af AQUA CONSULT for Randers Kommune, Natur og Vand, Miljø og Teknik

Forside: Parti fra Bjerregrav Mose

Feltregistrering, lytning og ketsjning: Peter Skriver og Søren Skriver

Tekst: Peter Skriver

Fotos: Peter Skriver og Tue Skov

### **AQUA CONSULT**

Bispevej 37 G

8260 Viby J

tlf.: 26657343 / 61307787

<http://www.home1.stofanet.dk/aquaconsult>



Lavvandet vandhul etableret af hensyn til Strandtudse ved Sødringholm. Lokalteten er indhegnet så haletuderne ikke bliver ædt af ænder og andre fugle straks efter udsætning.

## Eftersøgning af padder

I perioden 20/4 til 3/7 2011 er **Løgfrø**, **Spidssnudet Frø** og **Stor Vandsalamander** blevet eftersøgt på udvalgte lokaliteter i Bjerregrav Mose i Randers kommune.

Bjerregrav Mose består mest af store, gamle og forholdsvis dybe tørvegrave, der indbyrdes står i forbindelse med hinanden og med Skals Å via et sindrigt system af kanaler og grøfter. Resultatet er at de fleste vådområder huser fisk.

Ud fra topografiske kort og luftfotos blev udvalgt ca. 60 vandhuller som ikke så ud til at have direkte forbindelse til grøfter. Imidlertid viste det sig at mange mindre grøfter ikke fremgår af kort og ej heller kan erkendes på luftfotos. Der er derfor ingen tvivl om, at langt de fleste vådområder i moseområdet indeholder fisk, hvilket betyder at padderne generelt ikke har gode ynglebetingelser.

Natlytningen efter Løgfrø og Spidssnudet Frø har desuden været vanskelig på grund af lave lufttemperaturer samt en tørkeperiode, hvor der næsten ingen nedbør faldt. Disse forhold medførte,

at næsten al paddevandring til ynglevandhullerne gik i stå, og at der kun i meget begrænset omfang hørtes kvækkende padder i den normale yngleperiode. På grund af den manglende nedbør udtørrede desuden fire af de udvalgte vandhuller allerede i begyndelsen af juni, inden de kunne ketsjes.

Lytningen blev derfor udvidet til også at foregå om dagen, hvor temperaturen var højere. Dette medførte alligevel kun få ekstra registreringer af kvækkende padder.

Mange af de undersøgte vandhuller er under fremskreden tilgroning. Kun et fåtal af vandhullerne i Bjerregrav Mose afgræsses af kreaturer eller heste, hvilket efterlader hovedparten af lokaliteterne med bredder der gror til med sumpplanter og pilebuske, der skygger og dermed afkøler paddernes foretrukne lavvandede æglægningssteder.

En anden væsentlig hindring for paddernes ynglesucces er vandhuller, hvor der forekommer fisk eller hvor der foregår andeopdræt eller fodring af ænder.

Der er konstateret fisk i 17 af de ketsjede 58 vandhuller, men der er sandsynligvis fisk i yderligere mindst 13 vandhuller. Under alle omstændigheder påvirker fisk i vandhullerne padderne negativt, idet fiskene i mange tilfælde forringer vandkvaliteten og især æder paddernes yngel.

Der er endvidere fodring af ænder ved et enkelt af vandhullerne. Fodring af ænder forringer vandkvaliteten og ænderne æder paddernes haletudser.

Strandenge og tilstødende områder langs Mariager Fjord, ved Sødtringholm og langs Randers Fjord til Støvringgård er blevet undersøgt specielt for **Strandtudse**.

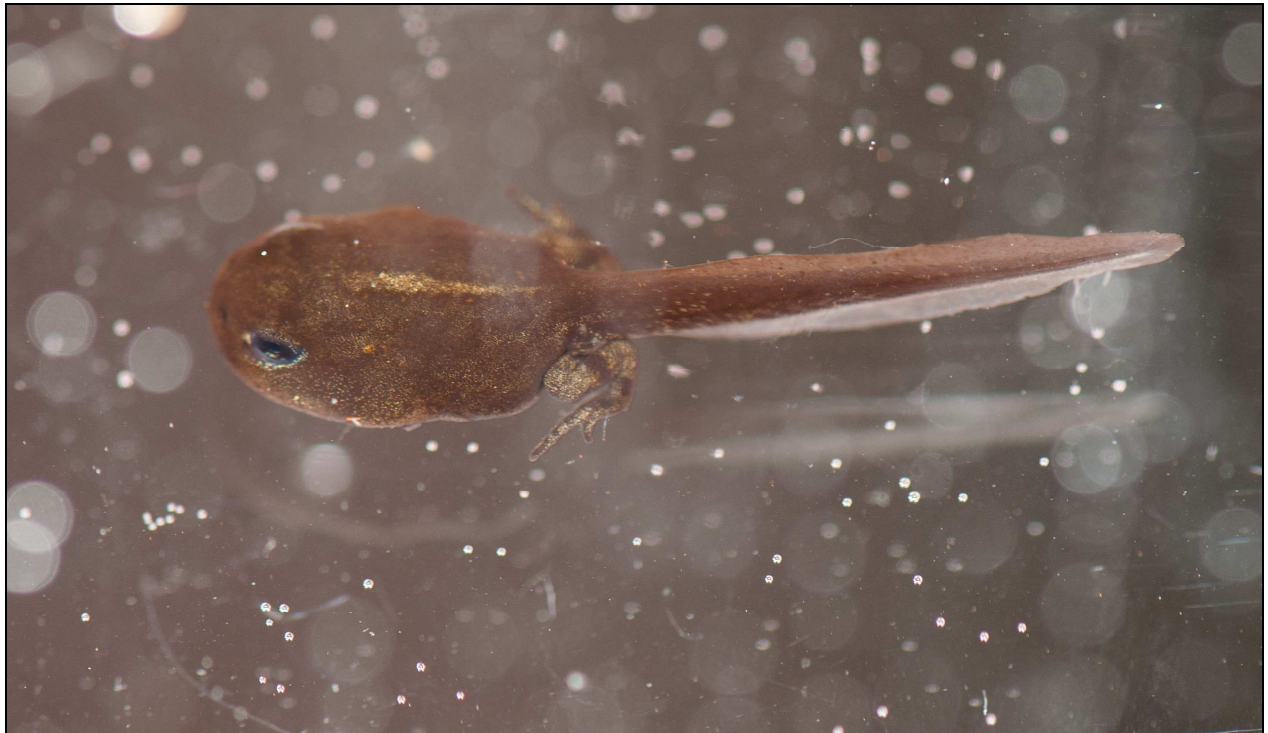
Der er gennemført natlytninger 27/4, 29/4 og 3/5 - uden resultat. Natlytningen efter Strandtudse har dog også været vanskeliggjort af generelt lave lufttemperaturer i april og maj. Imidlertid blev der fundet nylagte æggnore af Strandtudse i Gassum både 22/4, 27/4 og 11/5.

På de efterfølgende kort over undersøgte lokaliteter, er vandhuller med padder omfattet af EU-direktivets bilag IV, markeret med **rødt**.

I de efterfølgende tabeller er padder omfattet af EU-direktivets bilag IV ligeledes markeret med **rødt**.

Art	Vandhuller
Stor Vandsalamander	1
Spidssnudet Frø	5
Lille Vandsalamander	7
Skrubtudse	9
Butsnudet Frø	25

**Table 1: Fund af padder i 62 vandhuller i Bjerregrav Mose i Randers kommune 2011**



**Strandtudse-haletudser er blevet opformeret efter forudgående indsamling og klækning af æg fra grusgrav ved Gassum. Foto Tue Skov.**

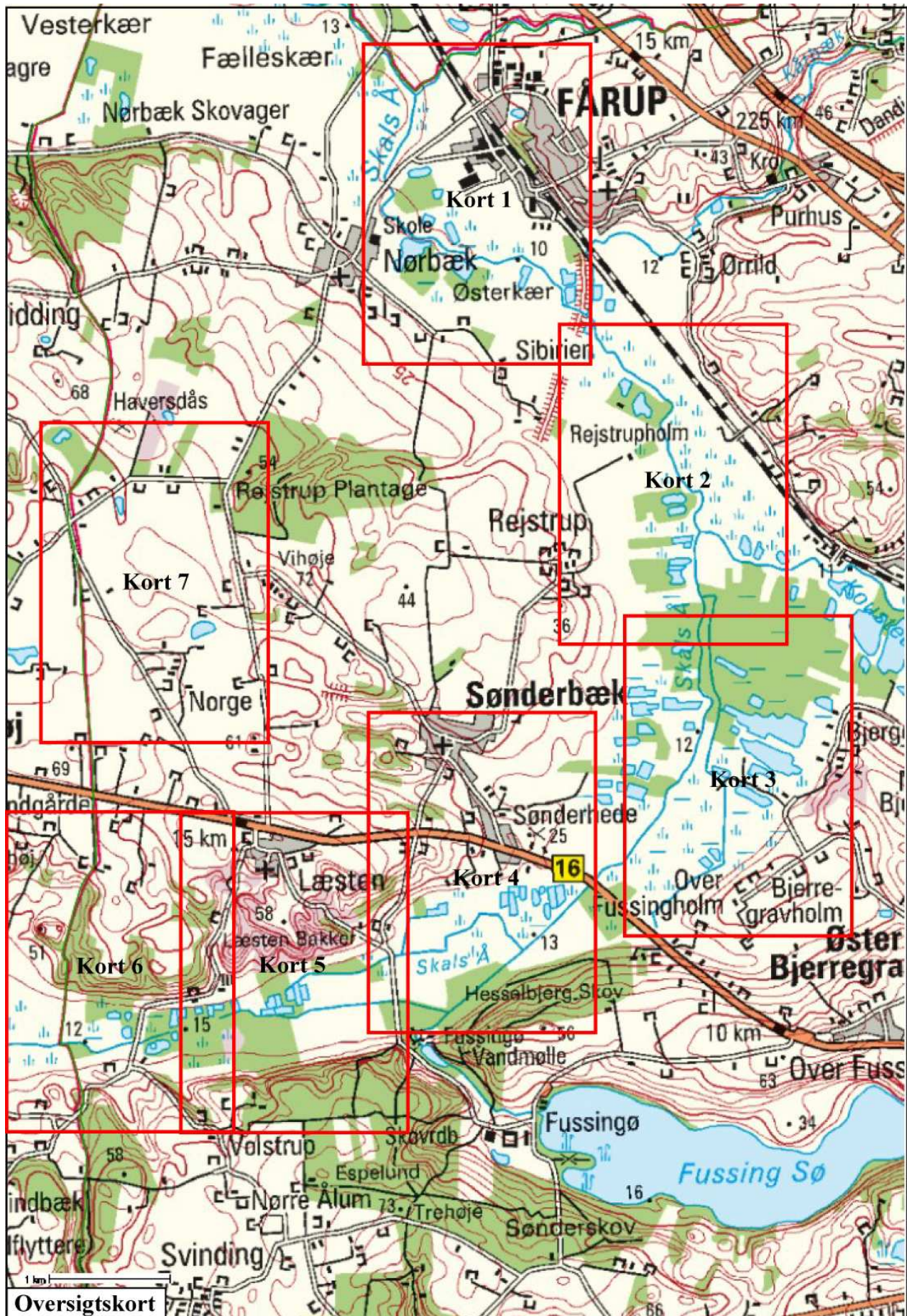
## **Strandtudse-projekt**

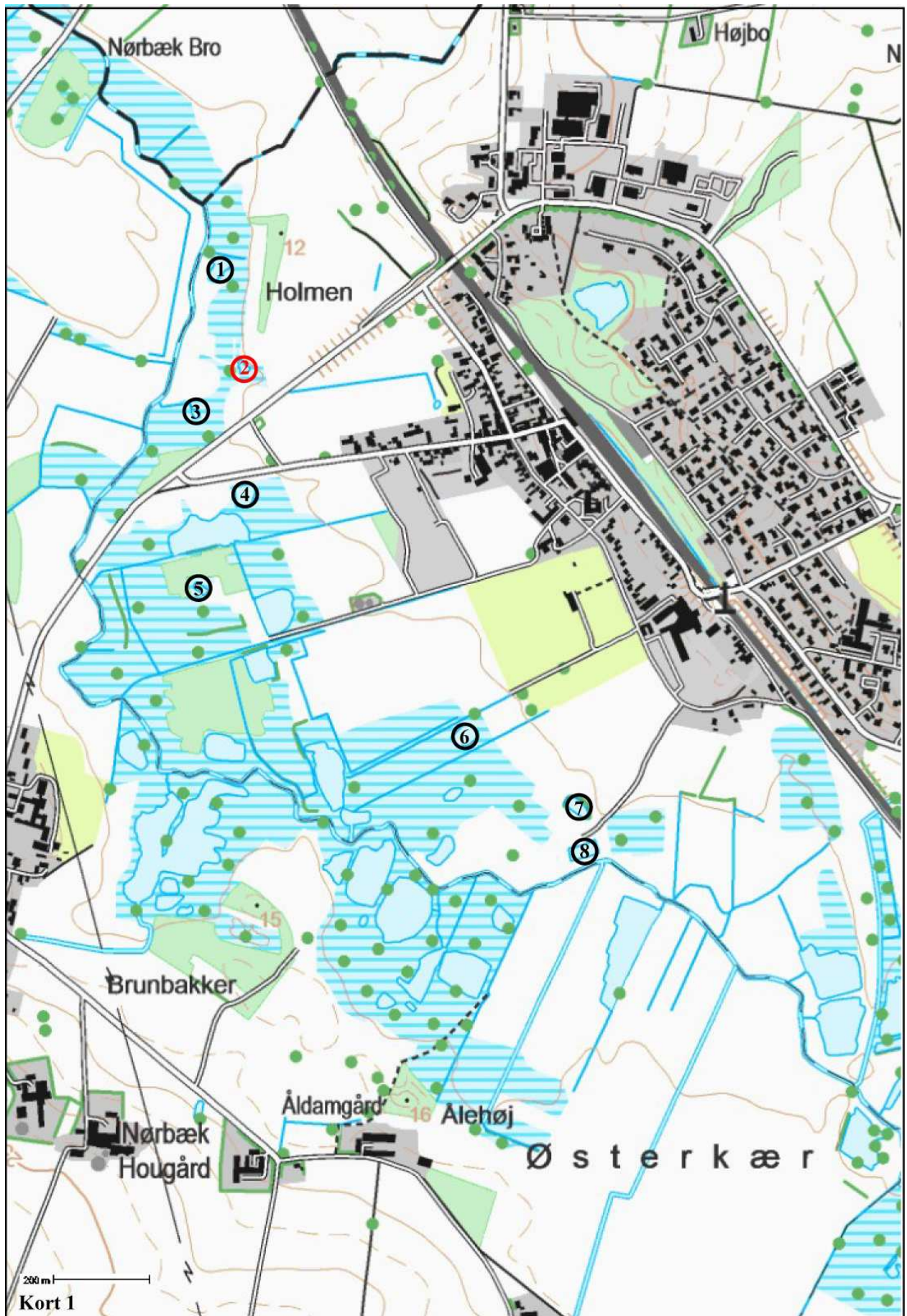
Randers Kommune har iværksat et projekt der har til formål at genoprette bestanden af Strandtudse ved Sødringholm og sydpå langs Randers Fjord til Støvringgård.

Der har tidligere været strandtudser i Sødringholm-området og ved Støvringgård, men bestandene synes at være uddøde, idet der, uden resultat, er blevet lyttet i et større område omkring Sødringholm og langs Randers Fjords vestside i de sidste tre sæsoner.

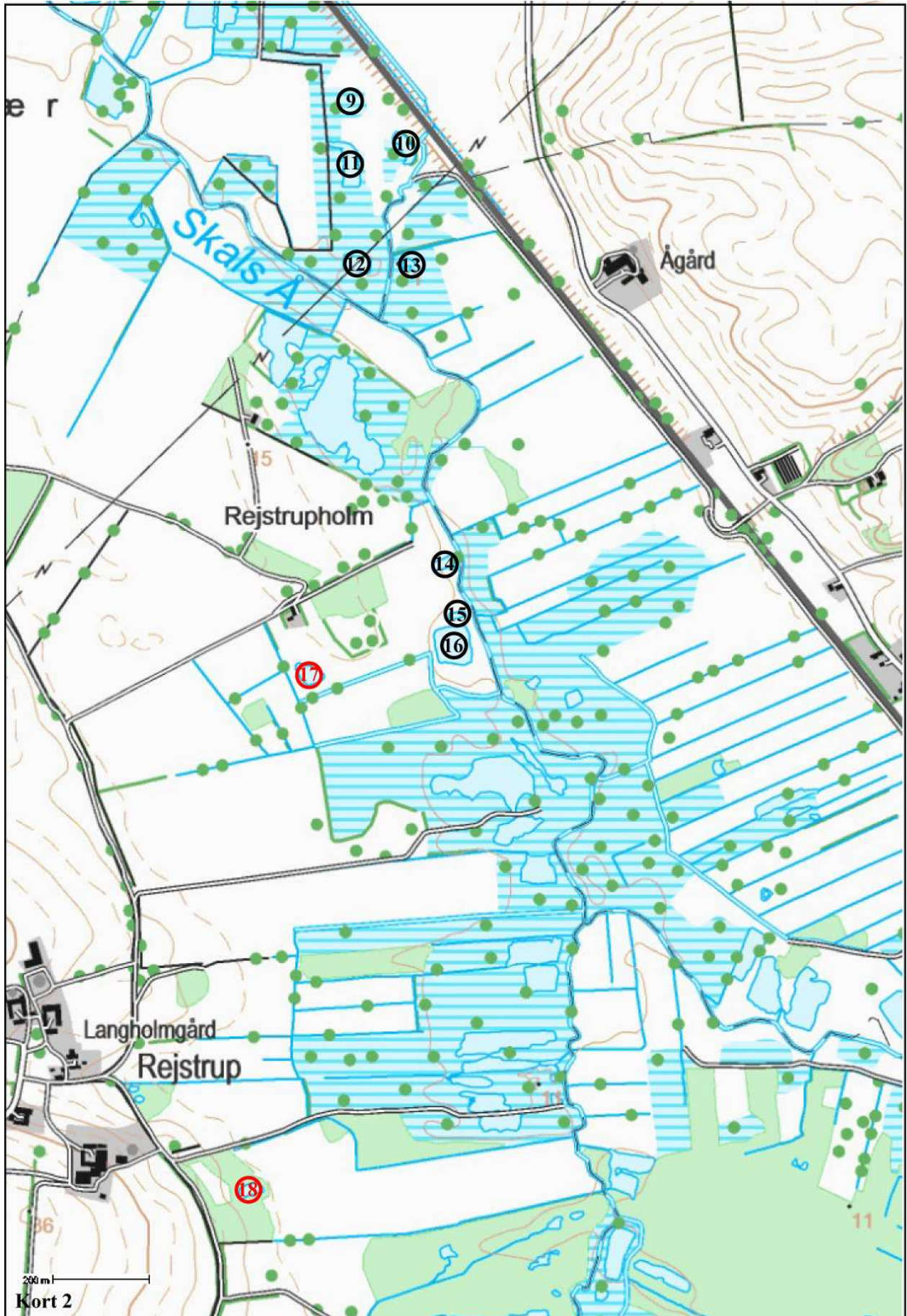
I løbet af foråret 2011 er der indsamlet seks ægsnore af Strandtudse fra den kendte ynglelokalitet ved Gassum. Æggene er klækket i beskyttede bassiner og efter nogle uger er haletudserne blevet overført til et indhegnet vandhul ved Sødringholm, der samtidig ligger tæt ved en lang række lavvandede strandsøer, der alle er nyetablerede i efteråret 2010.

Der er udsat ca. 1.500 strandtudse-haletudser i det indhegnede vandhul ved Sødringholm, og et lignende antal er blevet genudsat i grusgraven ved Gassum hvor de kom fra.



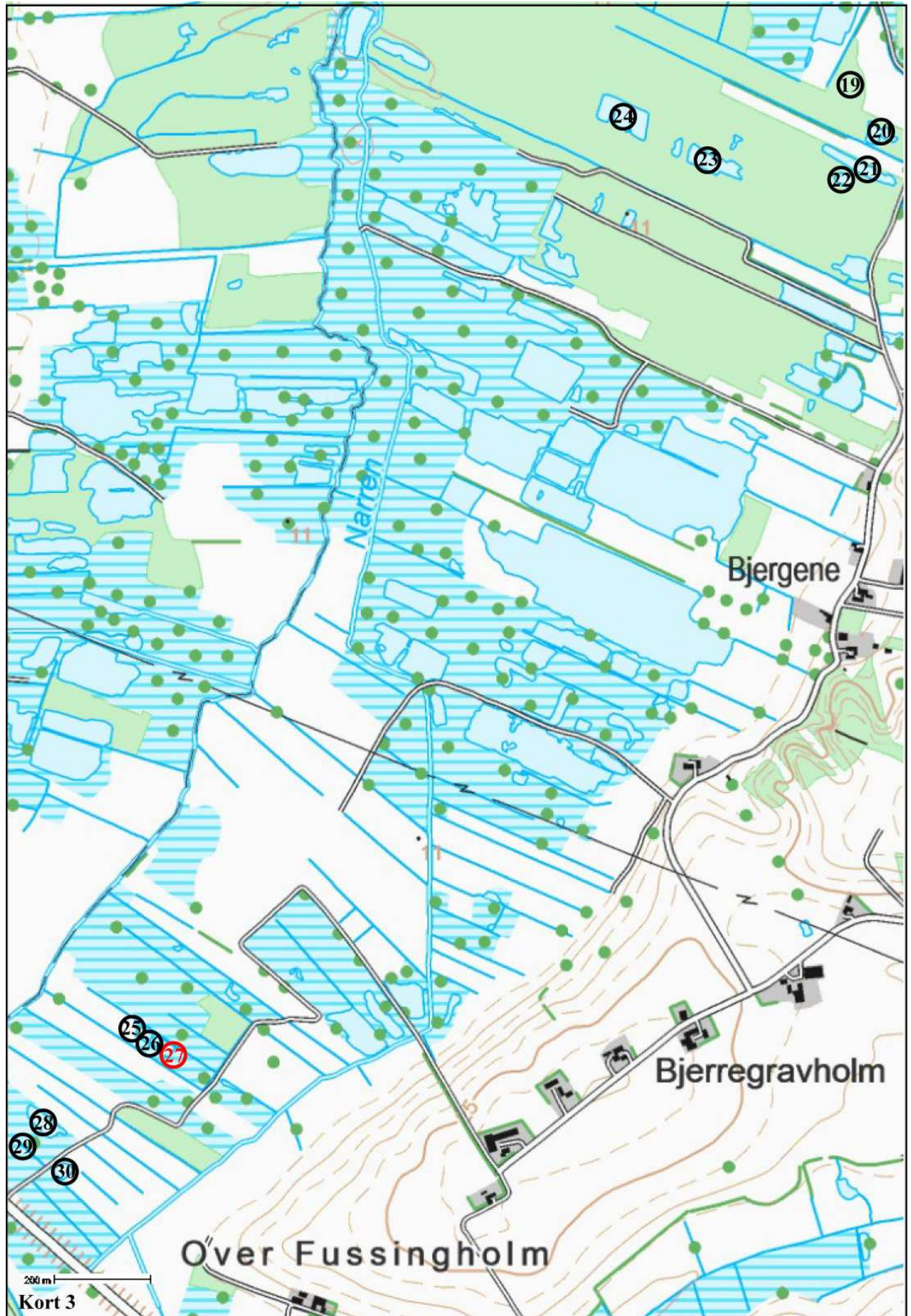


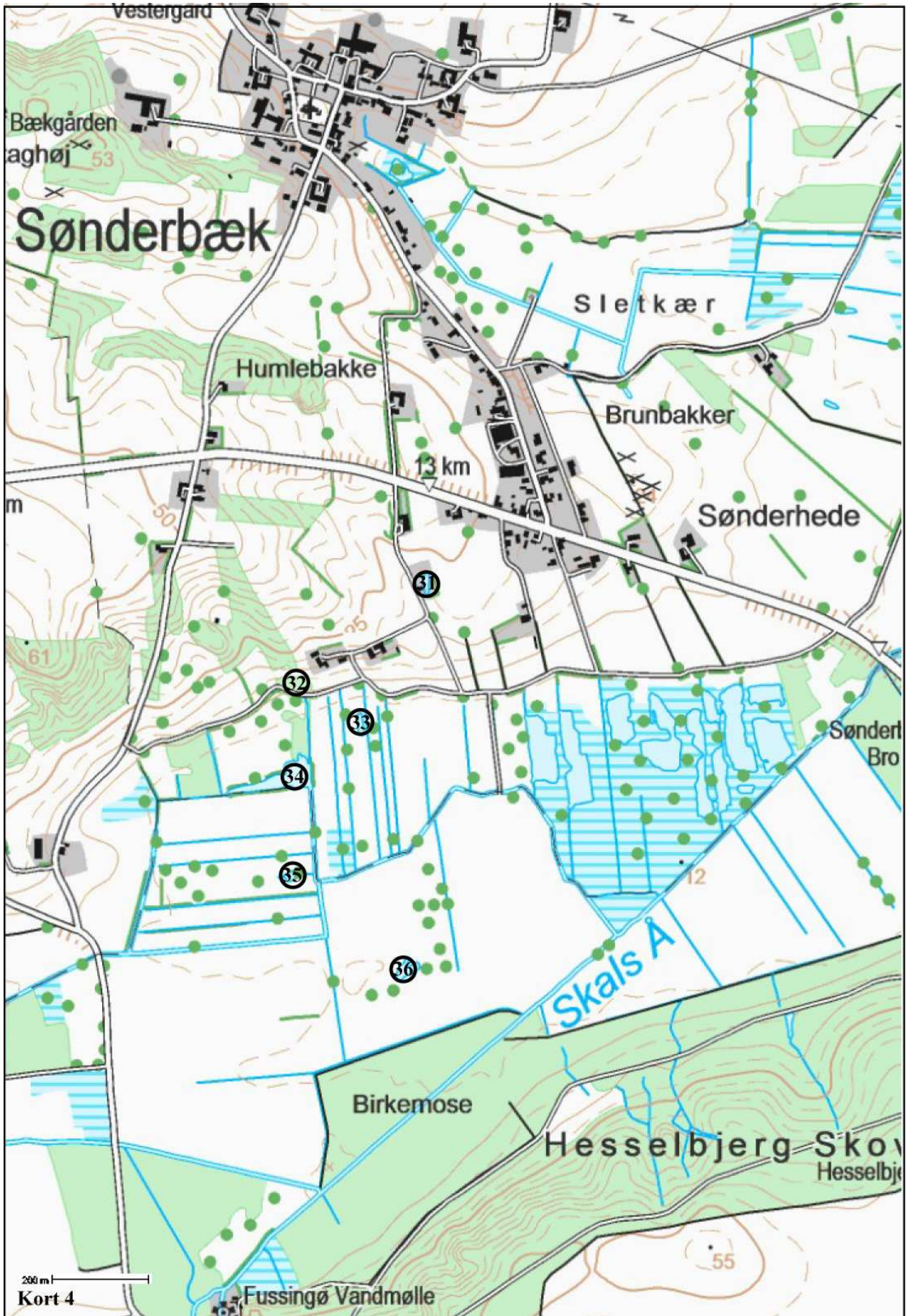
Kort 1

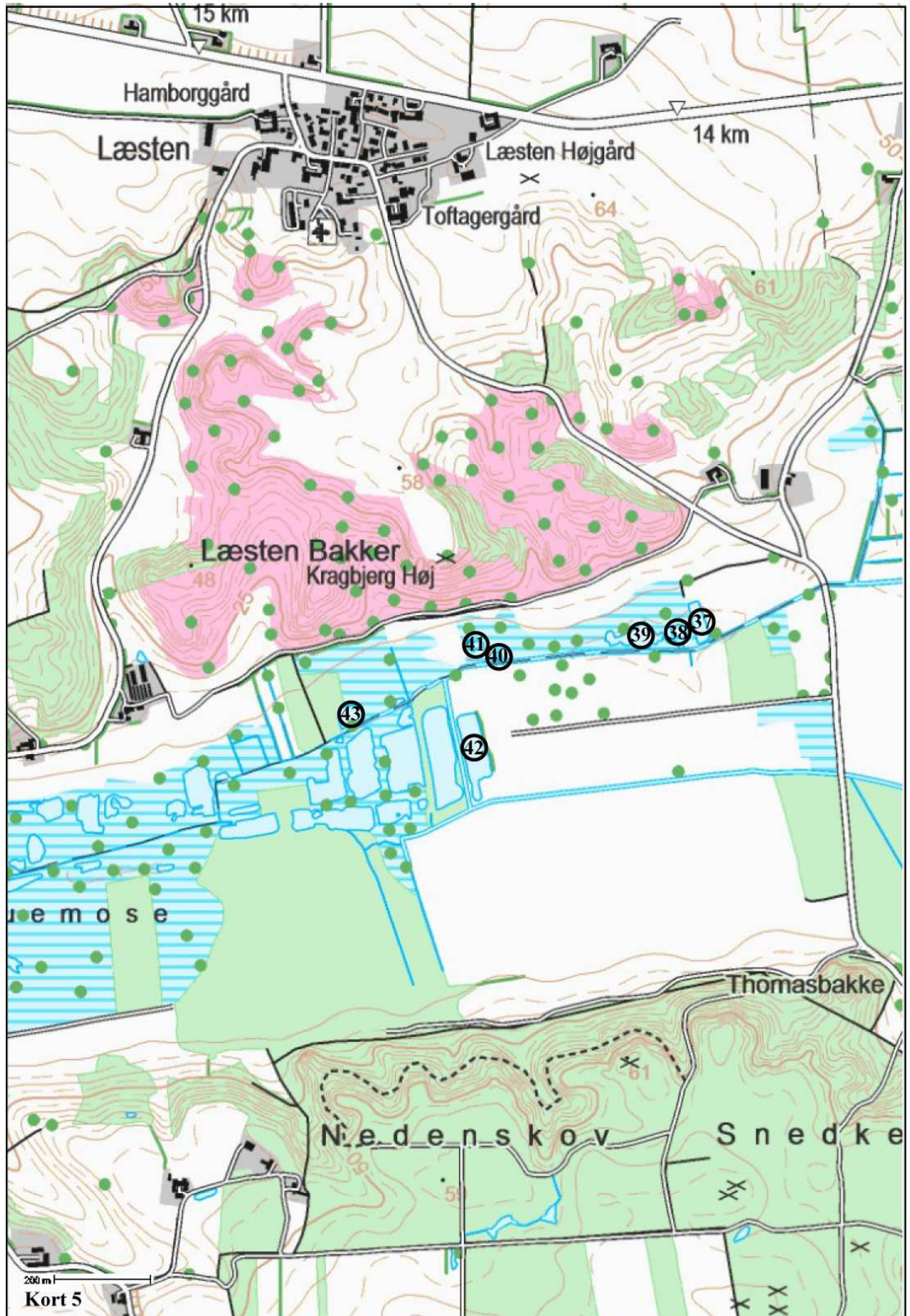


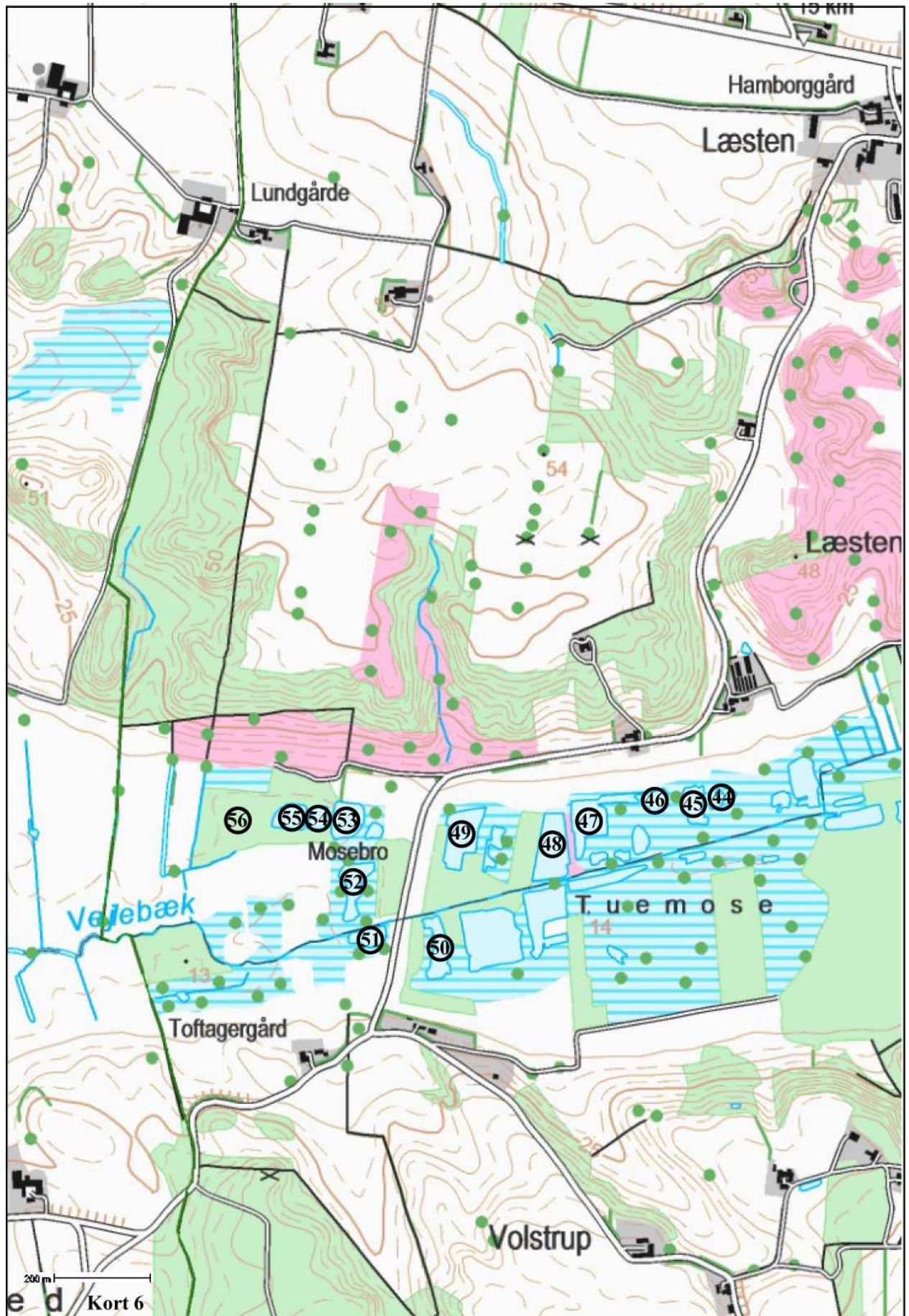
Kort 2

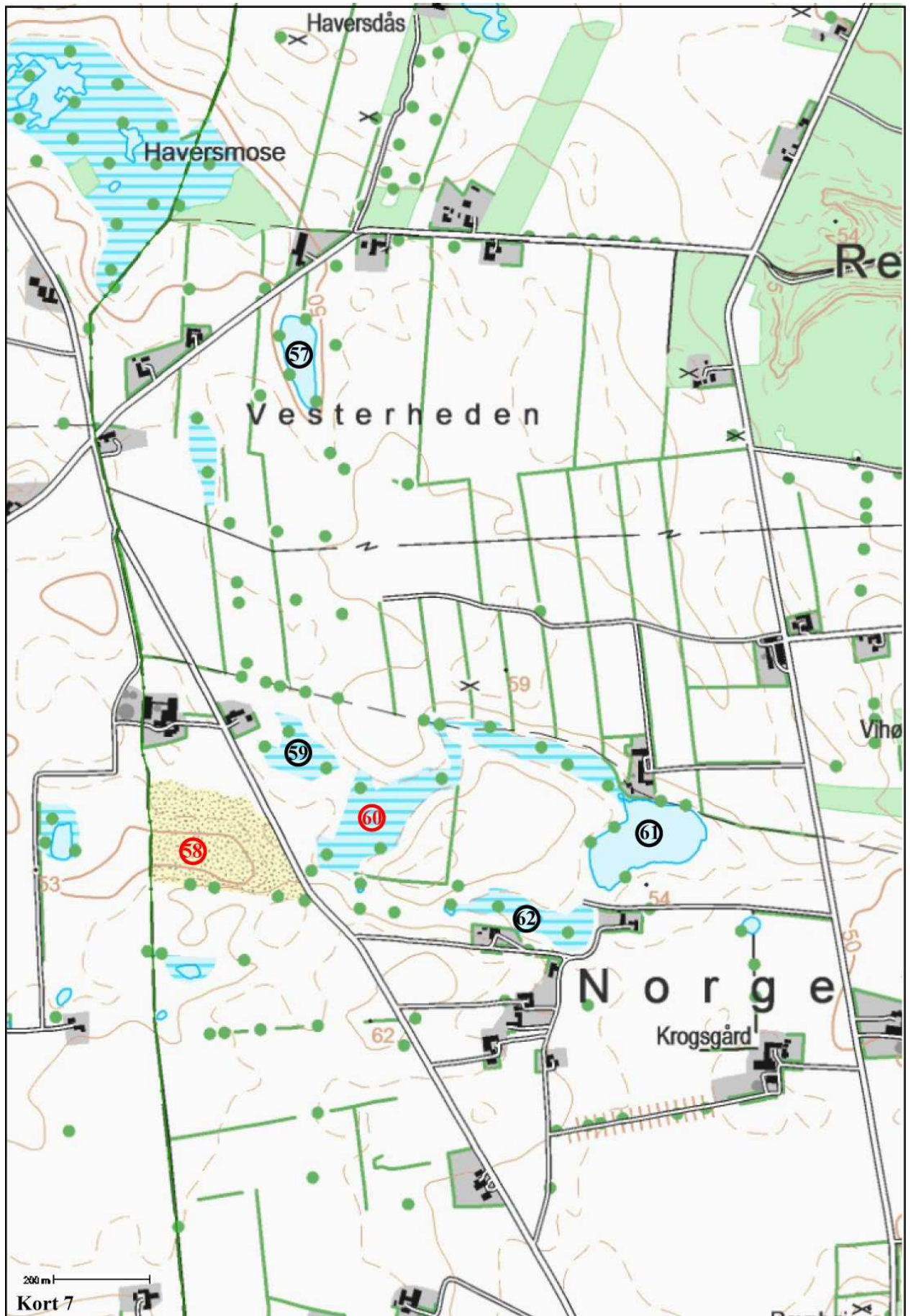












200 m  
Kort 7

NR	ID-NR	NAT/DAG	PADDELYT/ÆG	ANDET	DAG	PADDEYNGEL	ANDET
1	m671-14-sø	20/4, 30/4	-		9/6	-	udtørret 9/6
2	uden id-nr	20/4, 30/4	Skrubtudse hørt		9/6	Spidssnudet Frø få Butsnudet Frø alm. Skrubtudse talrig Lille Vandsalamander få	Hundestejle
3	m671-13-sø	20/4, 30/4	-		9/6	-	Karusse talrig
4	m671-12-sø	20/4, 30/4	-		9/6	Skrubtudse talrig	
5	m671-07-en	20/4, 30/4	-		9/6	Butsnudet Frø alm.	
6	m670-13-sø	20/4, 30/4	Skrubtudse 1 hørt		9/6	Butsnudet Frø alm. Lille Vandsalamander 1 ad	
7	m670-14-sø	20/4, 30/4	-		9/6	-	udtørret 9/6
8	m670-10-mo	20/4, 30/4	-		9/6	-	udtørret 9/6
9	m660-04-mo	20/4, 30/4	-		9/6	-	udtørret 9/6
10	m660-15-sø	20/4, 30/4	-		9/6	Butsnudet Frø få	Hundestejle
11	m660-14-sø	20/4, 30/4	-		9/6	Butsnudet Frø få	Hundestejle andefodring
12	m660-13-sø	20/4, 30/4	-		9/6	Butsnudet Frø få	Hundestejle
13	m660-33-sø	20/4, 30/4	-		9/6	Butsnudet Frø talrig	
14	m660-10-sø	20/4, 30/4	-		9/6	-	Hundestejle
15	m660-09-sø	20/4, 30/4	-		9/6	-	Hundestejle
16	m660-08-sø	20/4, 30/4	-		9/6	-	Hundestejle
17	m660-01-vh	20/4, 30/4	-		9/6	Stor Vandsalamander få Lille Vandsalamander få	
18	m650-99-sø	20/4, 30/4	-		9/6	Spidssnudet Frø alm. Lille Vandsalamander 1 ad	
19	m650-01-mo	22/4, 4/5	-		9/6	-	
20	m559-23-sø	22/4, 4/5	-		9/6	Butsnudet Frø alm.	
21	m650-06-sø	22/4, 4/5	-		9/6	Butsnudet Frø få	
22	m650-05-sø	22/4, 4/5	-		9/6	Butsnudet Frø få	
23	m650-17-sø	22/4, 4/5	-		9/6	Skrubtudse få	Karusse talrig
24	m650-47-sø	22/4, 4/5	-		9/6	-	
25	m640-07-mo	22/4	-		9/6	Butsnudet Frø talrig	
26	m640-07-mo	22/4	-		9/6	Butsnudet Frø talrig	
27	m640-07-mo	22/4	-		9/6	Spidssnudet Frø talrig	
28	m640-14-sø	22/4	-		9/6	-	fisk?
29	m640-13-mo	22/4	-		9/6	Butsnudet Frø alm.	
30	m640-16-sø	22/4	Skrubtudse 1 hørt		9/6	Skrubtudse talrig	
31	m641-01-sø	22/4, 4/5	-		16/6	Butsnudet Frø få	
32	m641-02-sø	22/4, 4/5	-		16/6	Butsnudet Frø få Lille Vandsalamander få	
33	m641-01-en	22/4, 4/5	-		16/6	Butsnudet Frø få Lille Vandsalamander få	
34	m641-03-sø	22/4, 4/5	-		16/6	-	fisk
35	m641-38-sø	22/4, 4/5	-		16/6	Butsnudet Frø talrig	
36	m640-34-sø	22/4, 4/5	-		16/6	Butsnudet Frø alm.	
37	m641-04-sø	20/4	-		1/6	-	fisk?
38	m641-05-sø	20/4	-		1/6	-	fisk?
39	m641-06-sø	20/4	-		1/6	-	fisk?
40	m641-08-sø	20/4	-		1/6	Butsnudet Frø talrig	
41	m641-09-sø	20/4	-		1/6	Butsnudet Frø alm.	
42	m641-10-sø	20/4	Skrubtudse 2 hørt		1/6	-	Karusse alm.
43	m641-18-sø	20/4	-		1/6	-	fisk?
44	m641-21-sø	20/4, 30/4	-		1/6	-	fisk
45	m641-24-sø	20/4, 30/4	-		1/6	-	fisk
46	m641-25-sø	20/4, 30/4	-		1/6	-	fisk

47	m641-25-sø	20/4, 30/4	-		1/6	-	Geddeyngel
48	m641-26-sø	20/4, 30/4	-		1/6	-	fisk?
49	m641-27-sø	20/4, 30/4	-		1/6	Butsnudet Frø alm.	fisk?
50	m641-34-sø	20/4, 30/4	-		1/6	-	fisk?
51	m641-35-sø	20/4, 30/4	-		1/6	-	fisk?
52	m641-36-sø	20/4, 30/4	-		1/6	-	fisk?
53	m641-37-sø	20/4, 30/4	-		1/6	-	fisk? Stavtæge
54	m642-01-sø	20/4, 30/4	-		1/6	-	fisk?
55	m642-02-sø	20/4, 30/4	-		1/6	-	fisk?
56	m642-02-mo	20/4, 30/4	-		1/6	Butsnudet Frø få	
57	m661-02-sø	30/4	-		16/6	Butsnudet Frø alm. Lille Vandsalamander alm.	
58	uden id-nr	30/4	-		16/6	Spidssnudet Frø alm. Butsnudet Frø få Skrubtudse få	
59	m651-03-mo	30/4	-		16/6	-	
60	m651-01-mo	30/4	-		16/6	Spidssnudet Frø 1 ad	
61	m651-04-sø	30/4	Skrubtudse flere hørt		16/6	Skrubtudse tårig Butsnudet Frø få	iflg. ejer findes Skalle, Ål, Aborre og måske Gedde
62	m651-05-sø	30/4	-		16/6	Skrubtudse få	fisk

**Tabel 2: Padder i 62 undersøgte vandhuller i Randers kommune 2011**