



Tillæg til Spildevandsplanen for Randers Kommune 2009 – 2012

Tillæg nr. 40/2017

**Etablering af forbehandlingsanlæg til organisk
affald ved affaldsterminalen i Randers**



Indholdsfortegnelse

Forord og baggrund	side 2
Afløbsforhold Status Plan	side 2
Vandområder	side 3
Naturbeskyttelse	side 4
Grundvandsforhold	side 4
Miljøvurdering	side 4
Grundejere der berøres af tillægget	side 5
Økonomi	side 5
Tidsplan	side 6
Behandling og vedtagelse af planen	side 7

Bilag:

1	Lovgrundlag
2	Arealbehov og rådighedsindskrænkninger
3	Kortbilag
4	Deloplade – Plan
5	Screening for miljøvurdering

Forord og baggrund

Nærværende tillæg til Randers Kommunes Spildevandsplan 2009-2012, omfatter tilledning af processpildevand fra et nyt forbehandlingsanlæg til organisk affald ved Affaldsterminalen i Randers.

Formålet med tillægget er at revidere den gældende spildevandsplan for Randers Kommune, således at processpildevandet fra forbehandlingsanlægget til organisk affald bliver omfattet af spildevandsplanen. Processpildevandet bliver ledt direkte til en buffertank på Randers Centralrenseanlæg, hvor det blandes med slam fra renseanlægget og pumpes til bioforgasning.

I forbindelse med sagsbehandlingen af tillægget til spildevandsplanen har Randers Kommune vurderet, at processpildevandet fra forbehandlingsanlægget til organisk affald er omfattet af definitionen af spildevand i Bekendtgørelse om spildevandstilladelser m.v. efter miljøbeskyttelseslovens kapitel 3 og 4. Processpildevandet kan derfor ledes til behandling på Randers Centralrenseanlæg.

Kommunalbestyrelsens forslag til tillæg nr. 40 til Randers Kommunes Spildevandsplan 2009-2012 skal offentliggøres med en efterfølgende offentlig høring i 8 uger.

Der er i offentlighedsfasen mulighed for at kommentere det fremlagte forslag.

Kommunalbestyrelsen i Randers Kommune vedtager herefter tillægget med eventuelle ændringer som følge af offentlighedsfasen til gældende spildevandsplan for Randers Kommune. Vedtagelsen kan ikke påklages til anden administrativ myndighed.

Afløbsforhold

Status Forbehandlingsanlægget til organisk affald vil blive placeret ved Affaldsterminalen i Randers. Matriklen 13t, Krstrup By, Krstrup, hvor Affaldsterminalen er beliggende, er delvist omfattet af det nuværende kloakopland T13.3. Oplandet er separatkloakeret. Den nuværende belastning fra oplandet er angivet til 8 personækvivalenter (PE).

På Randers Centralrenseanlæg forefindes et eksisterende biogasanlæg, der er dimensioneret til behandling af overskudsslam svarende til en belastning på 160.000 PE. Dette anlæg er pt. kun belastet svarende til ca. halvdelen af den dimensionerede kapacitet.

Plan Forbehandlingsanlægget kommer til at ligge i kloakopland T13.3.

Spildevand

Processpildevand fra forbehandlingsanlægget på Affaldsterminalen ønskes ledt til Randers Centralrenseanlæg. Der skal derfor etableres en spildevandsledning fra affaldsbehandlingsanlægget til renseanlægget. Processpildevandet har et meget højt indhold af organisk stof og ønskes derfor ledt til behandling i renseanlæggets biogasanlæg. Tilledningen vil ske via en buffertank på Randers Centralrenseanlæg, hvor processpildevandet og renseanlæggets eget overskudsslam kan blandes i et passende forhold, inden blandingen hygiejniseres i et nyt hydrolyseanlæg. Hygiejnisering er nødvendig, hvis

restprodukterne fra biogasproduktionen uden restriktioner skal kunne genanvendes til gødningsformål på landbrugsjord. Den hygiejniserede blanding af processpildevand og slam bioforgasses efterfølgende på samme måde, som man hidtil har behandlet Centralrenseanlæggets overskudsslam.

Det forventes, at der skal etableres en større og mere effektiv biogasmotor, så den producerede biogas så effektivt som muligt kan udnyttes til produktion af grøn energi (elektricitet og varme). Samtidig forventes en ombygning af renseanlæggets kedelanlæg, så det kan fungere som backup for gasmotoranlægget. Det kan evt. også blive nødvendigt med et større gaslager for mellemlagring af biogassen.

Endelig planlægges der etableret et rejektvandsbehandlingsanlæg for effektiv fjernelse af kvælstof fra det vand, der fjernes fra slammet ved mekanisk afvanding før genanvendelsen til gødningsformål. Det forventes, at ca. 20 % af renseanlæggets samlede kvælstof-belastning her vil kunne fjernes i en separat proces med et elforbrug, der er væsentligt lavere end det tilsvarende energiforbrug i renseanlæggets hovedproces.

Processpildevandets indhold af organisk stof vil svare til 38.900-97.200 PE afhængig af de indsamlede mængder af organisk affald. Belastningen af renseanlæggets primære renseproces for spildevand vil være væsentlig mindre. I henhold til notat fra Randers Spildevand A/S af 20. december 2016 er det vurderet, at kvælstofbelastningen vil svare til 9.000 PE ved den størst forventede mængde organisk affald. Belastningen fra oplandet T13.3 fastsættes derfor til 9.000 PE.

Vandområder

Spildevandsplanen må ikke stride imod vandområdeplaner.

Randers Centralrenseanlæg udleder rensed spildevand til Kristrup Landkanal. Kristrup Landkanal er ikke målsat i vandområdeplanen. Kristrup Landkanal har udløb til Randers Fjord.

Randers Fjord har målsætningen godt økologisk potentiale og god kemisk tilstand. Den nuværende tilstand er, at målsætningen ikke er opfyldt, og den samlede økologiske tilstand er angivet til moderat økologisk potentiale og ukendt kemisk tilstand.

Området fra Voer-Mellerup og ud er udlagt som EF-fuglebeskyttelsesområde, Randers og Mariager Fjorde og Ålborg Bugt, sydlige del og Ramsarområde, Dele af Randers og Mariager fjorde med tilgrænsende havområde. Udledning af spildevand kan potentielt påvirke arter eller naturtyper, som Natura 2000-områder er udpeget for at beskytte. Det gælder også udledninger, der ligger opstrøms sådanne områder, bl.a. som følge af transport af forurenende stoffer via vandløb.

Ifølge §§ 6-8 i bekendtgørelse nr. 926 af 27. juni 2016 om udpegning og administration af internationale naturbeskyttelsesområder samt beskyttelse af visse arter (habitatbekendtgørelsen) kan kommunen ikke senere meddele tilladelse efter miljøbeskyttelseslovens § 28, hvis det planlagte kan beskadige et internationalt naturbeskyttelsesområde.

Processpildevand fra affaldsbehandlingsanlægget bliver ledt til Randers Centralrenseanlæg. Processpildevandet har et meget højt organisk indhold og ønskes derfor ledt til renseanlæggets biogasanlæg. Processpildevandet skal inden ledes til en buffertank på renseanlægget, hvor det og renseanlæggets eget overskudsslam blandes i et passende forhold. Blandingen hygiejniseres herefter i et nyt hydrolyseanlæg og ledes efterfølgende til bioforgasning på normal vis.

Efter bioforgasningen afvandes det udrådne slam. Rejektvandet fra afvandingen ledes til rensning på renseanlægget, idet det undervejs vil blive forrenset i et rejektivandsbehandlingsanlæg for effektiv fjernelse af kvælstof. Det forventes, at ca. 20 % af renseanlæggets samlede kvælstof-belastning på denne måde vil kunne fjernes i en separat proces med et elforbrug, der er væsentligt lavere end det tilsvarende energiforbrug i renseanlæggets hovedproces.

Ændringen af belastningen af renseanlægget omregnet til PE er vurderet til at være på mellem 38.900-97.200 PE afhængig af mængden af indsamlet organisk affald, der behandles på Affaldsterminalens anlæg. Renseanlægget har en dimensioneret kapacitet på 160.000 PE og en godkendt kapacitet på 155.990 PE. Den reelle belastning af det nuværende renseanlæg er på ca. 80.000 PE. Den ekstra belastning vil primært blive ledt til behandling i renseanlæggets rådnetanke.

Den samlede belastning af renseanlæggets primære renseproces for spildevand vil derfor være væsentlig mindre, anslået maksimalt ca. 9.000 PE, og den vil dermed ligge indenfor renseanlæggets nuværende kapacitet.

Randers Spildevand A/S har den 20. december 2016 fremsendt et notat om, hvilken betydning projektet vil få på udledningen af næringsstoffer til recipienten. Det er vurderet, at projektet grundet forrensningen af rejektivandet ikke medføre en ekstra udledning af næringsstoffer til recipienten.

Randers Kommune vurderer på denne baggrund, at tillægget til spildevandsplanen ikke er i strid med vandområdeplanen. I forbindelse med ændring af renseanlægget skal der søges om ny udledningstilladelse efter miljøbeskyttelsesloven.

Naturbeskyttelse

Planområdet og den fremtidige spildevandsledning ligger udenfor naturbeskyttede områder.

Bilag IV-arten odder er registreret i Krstrup Landkanal. Udledningen af næringsstoffer i spildevand fra renseanlægget kan potentielt påvirke bilag IV-arter. Næringsstofbelastningen fra renseanlægget vurderes ikke at blive ændret ved projektet. Projektet vil derfor ikke påvirke Bilag IV-arter.

Grundvandsforhold

Planområdet og den fremtidige spildevandsledning ligger i et område uden drikkevandsinteresser.

Miljøvurdering

Projektet er omfattet af lov om miljøvurdering af planer og programmer, jf. lovbekendtgørelse nr. 1533 af 10. december 2015.

Lovens formål er at fremme en bæredygtig udvikling ved at sikre, at der foretages miljøvurdering af planer og programmer, hvis gennemførelse kan få væsentlig indvirkning på miljøet.

I henhold til lovens § 1, stk. 2 skal spildevandsplanen vurderes i henhold til følgende faktorer:

- Biologisk mangfoldighed
- Befolkningen
- Menneskets sundhed
- Fauna og flora
- Jord- og grundvandsforhold
- Luft
- Vandforbrug og spildevand
- Klimatiske faktorer
- Materielle goder
- Landskab
- Kulturarv herunder kirker og deres omgivelser

Tillægget til spildevandsplanen er blevet miljøscreenet. Det er kommunens vurdering, at tillægget ikke skal miljøvurderes, eftersom der ikke vil ske nævneværdig påvirkning af miljøet. Arealerne, hvor anlægsarbejdet vil foregå, vil kun blive påvirket i anlægsperioden, og terrænet forventes reetableret umiddelbart efter anlægsarbejdet er afsluttet.

Byrådets beslutning om ikke at udarbejde en miljøvurdering offentliggøres sammen med forslaget om tillæg. Beslutningen kan påklages til Miljø- og Fødevarerklagenævnet med en klagefrist på 4 uger for offentliggørelsen.

Grundejere der berøres af tillægget

Tillægget omfatter de matrikler, som spildevandsledningen mellem Affaldsterminalen og Randers Centralrenseanlæg vil skulle passere. Den endelige placering af kloakledninger er ikke fastlagt endnu. På nuværende tidspunkt omfatter tillæg til spildevandsplanen følgende grundejere:

Ejer	Matr.nr.	Omfang
Randers Kommune	13t, Kristrup By, Kristrup 601a, Randers Markjorder	Etablering af spildevandsledning
Uni-Tek Kolding ApS	13s, Kristrup By, Kristrup	Etablering af spildevandsledning
Norddjurs Kommune	202b, Kristrup By, Kristrup	Etablering af spildevandsledning

Tekniske anlæg, der etableres udenfor offentligt vejareal, vil blive tinglyst på den pågældende ejendom.

Økonomi

Randers Spildevand A/S investering i forbindelse med behandlingen af pulpen vil medføre en stigning i investeringsniveauet for 2017 og 2018 på samlet 26 mio. kr. Denne stigning vil blive finansieret ved et låneoptag. Lån afdrages over ex. 20 år svarende til levetiden på anlægget. Det forventes, at regulator vil godkende investeringen som et investeringstillæg. Der skal betales vandafledningsbidrag fra den afledte mængde af spildevand fra affaldsbehandlingsanlægget. Tilbagebetaling af lånet forventes finansieret af indtægter fra affaldsbehandlingsanlæggets vandafledningsbidrag (+ et evt. særbidrag) samt salg af el fra den producerede biogas. Det forventes dog, at særbidraget for afledningen vil være 0 kr.

Matriklen, hvor affaldsterminalen er beliggende, er delvist omfattet af spildevandsplanen. Randers Spildevand A/S har vurderet, at der ikke skal betales tilslutningsbidrag for forbehandlingsanlægget.

Tidsplan

Etablering af affaldsbehandlingsanlæg forventes igangsat i 2017.

Behandling og vedtagelse af tillægget

Efter Byrådets godkendelse af forslaget om tillæg, offentliggøres det i en periode på 8 uger, hvor der er mulighed for at komme med kommentarer til tillægget.

Efter behandling af indkomne kommentarer til tillægget kan Byrådet vedtage tillægget endeligt. Vedtagelsen offentliggøres og kan ikke påklages til anden administrativ myndighed. Planen kan indbringes for domstolen efter de generelle regler om domsprøvelse jf. miljøbeskyttelsesloven § 101.

Byrådet har godkendt forslaget om tillæg til spildevandsplanen på møde d. 2. maj 2017.

Offentliggørelse af forslag til tillæg har fundet sted i perioden 3. maj 2017 – 28. juni 2017.

Miljø og Teknikudvalget har endelig godkendt tillægget til spildevandsplanen på møde d. 24. august 2017.

Bilag 1 Lovgrundlag

Spildevandsforhold administreres med udgangspunkt i følgende:

- Lov om miljøbeskyttelse, jf. lovbekendtgørelse nr. 1189 af 27. september 2016.
- Lov om miljøvurdering af planer og programmer, jf. lovbekendtgørelse nr. 1533 af 10. december 2015.
- Lov om betalingsregler for spildevandsanlæg m.v., jf. lovbekendtgørelse nr. 633 af 7. juni 2010.
- Lov om afgift af spildevand, jf. lovbekendtgørelse nr. 1323 af 11. november 2016.
- Bekendtgørelse om spildevandstilladelser m.v. efter miljøbeskyttelseslovens kapitel 3 og 4, nr. 726 af 1. juni 2016.
- Bekendtgørelse om krav til udledning af forurenende stoffer til vandløb, søer eller havet, nr. 921 af 27. juni 2016.
- Vejledning nr. 11058 fra Miljøstyrelsen 5/1999. Vejledning til bekendtgørelse om spildevandstilladelser m.v. efter miljøbeskyttelseslovens kapitel 3 og 4.
- Vejledning nr. 12414 fra Miljøstyrelsen 3/2001. Betalingsregler for spildevandsanlæg.
- Vejledning nr. 9664 fra Skov- og Naturstyrelsen juni 2006 om miljøvurdering af planer og programmer.

De enkelte tekster kan findes på www.retsinfo.dk eller www.mst.dk.

Bilag 2 Arealbehov og rådighedsindskrænkninger

Omfanget af rådighedsindskrænkninger vil kunne afvige fra efterfølgende i den endelige deklARATION. Denne vil blive nærmere fastlagt i forbindelse med den forestående detailprojektering. Rådighedsindskrænkninger vil ske i form af arealafståelse eller servitutpålæg. Servitutpålæg vil bl.a. bestå i deklARATION, omfattende nedenstående punkter.

1. Deklarationsbælte

Der fastlægges et deklARATIONsbælte, som minimum skal være 2,5 meter på hver sin side af ledningsanlægget, målt fra midten af ledningen. Det er ikke tilladt – uden forudgående tilladelse fra Randers Spildevand A/S – at opføre bygninger eller bygningslignende konstruktioner (f.eks. større støttemure), eller foretage beplantning med træer eller beplantning med buske med dybde- gående rødder, eller i øvrigt iværksætte noget inden for deklARATIONsbæltet, der kan være til hinder for adgangen til ledningsnettet, eller til skade for anlægget og for dets beståen.

2. Adgang til ledningsanlæg

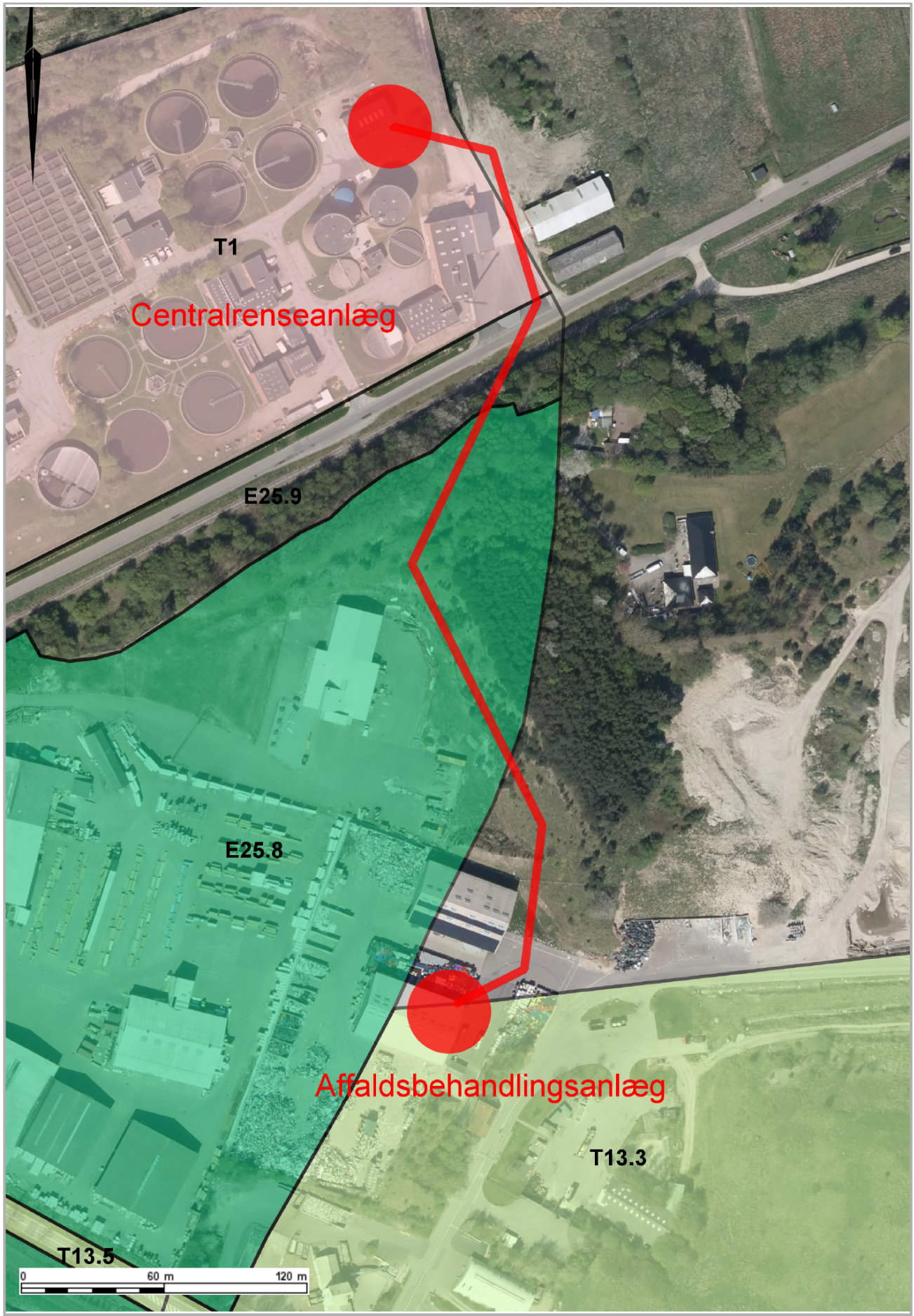
Ledningsnettet skal henlægge uforstyrret, og der skal til enhver tid gives de berettigede adgang til eftersyn og rensning af ledningsanlægget, samt til at forestå reparations- og vedligeholdelsesarbejder i det omfang Randers Spildevand A/S skønner det nødvendigt.

3. Ulemper samt retablering m.v.

Der skal til enhver tid tåles de ulemper, der kan være forbundet med eventuelle eftersyn, vedligeholdelses- eller reparationsarbejder. I forbindelse med vedligeholdelses- eller reparationsarbejder af ledningsanlægget, foretager ledningsejeren retablering af terræn, belægninger m.v. Erstatning for eventuel forvoldt skade fastlægges ved mindelig overenskomst mellem parterne, eller i mangel heraf, af uvildige personer udmeldt af retten.

DeklARATIONer begæres tinglyst på de berørte matrikler med Randers Spildevand A/S som påtale berettigede. Randers kommunalbestyrelse erklærer, at man, med henblik på at gennemføre nærværende plan, er indstillet på at fortage fornødne arealerhvervelser, samt erhvervelser af rådigheder, ved ekspropriation i overensstemmelse med reglerne i lov om miljøbeskyttelse.

Bilag 3 Kortbilag



Bilag 4 Delopland

Delopland	Opland	Areal	Afløbskoef.	Kloaksys	Bolig		Industri		Indsivning		Total belastning		Udløb	Bemærkning
					PE	m3/år	PE	m3/år	%	m3/år	PE	m3/år		
T13.3	C08	9,1	0,1	Separat	0	0	9000	43000	0	0	9000	43000	C07U002	Tilledning af rejeftvand fra pulp

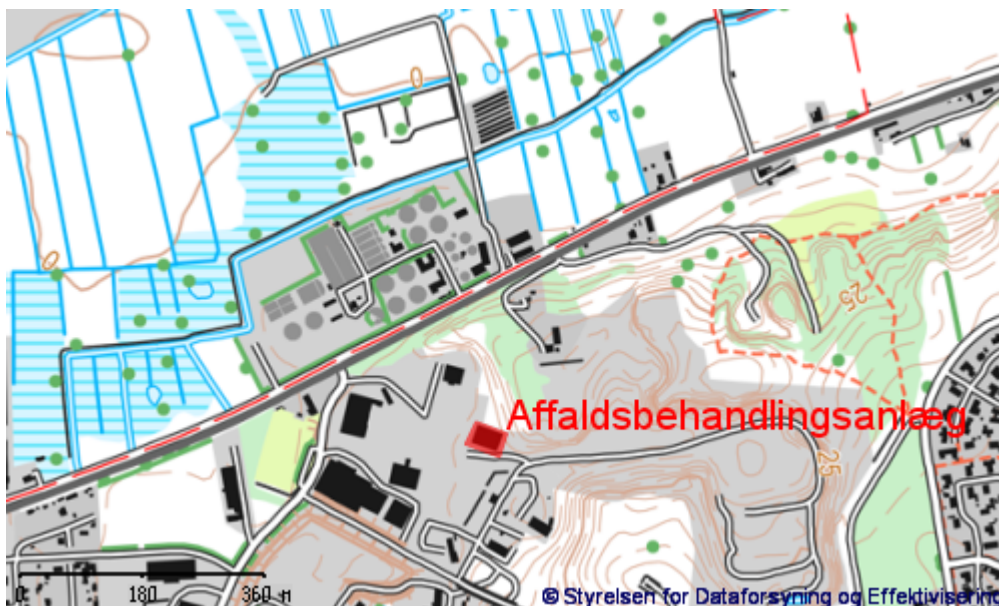
Bilag 5 Screening for miljøvurdering

Forslag til tillæg nr. 40 til Randers Kommunes Spildevandsplan 2009-2012, etablering af forbehandlingsanlæg til organisk affald ved affaldsterminalen i Randers.

Baggrund for screeningen

I henhold til Lov om miljøvurdering af planer og programmer og af konkrete projekter (VVM) nr. 425 af 18. maj 2016 skal planer screenes for miljøvurdering inden de kan vedtages.

Formålet med nærværende screening er at afklare, om der efterfølgende skal udarbejdes en egentlig miljøvurdering eller ej i forbindelse med tillægget til spildevandsplanen.



Høring af relevante myndigheder

Udkast til screening har været i høring hos relevante myndigheder (SVANA) i perioden 10. januar – 7. februar 2017. Der er ikke indkommet bemærkninger til udkast til screening.

Planforslaget går ud på

Randers Kommune har besluttet at indføre en separat indsamling af kildesorteret organisk dagrenovation fra kommunens borgere. Det indsamlede organiske affald planlægges fremadrettet behandlet på et behandlingsanlæg, hvor affaldet opdeles i en fast fraktion samt processpildevand. Dette anlæg forventes etableret på kommunens affaldsterminal i Randers i løbet af 2017.

Processpildevand fra anlægget ønskes ledt til Randers Centralrenseanlæg. Der skal etableres en spildevandsledning fra affaldsbehandlingsanlægget direkte til renseanlægget. Processpildevandet har et meget højt organisk indhold og ønskes derfor ledt til renseanlæggets biogasanlæg. Spildevandet skal ledes til en buffertank på Randers Centralrenseanlæg, hvor det og renseanlæggets eget overskudsslam kan blandes i et passende forhold. Blandingen hygiejniseres i et nyt hydrolyseanlæg. Hygiejnisering er nødvendig, hvis restprodukterne fra biogasproduktionen skal kunne genanvendes til gødningsformål på landbrugsjord. Det ledes efterfølgende til bioforgasning.

Derudover forventes det, at der skal etableres en større biogasmotor, så den producerede biogas så effektivt som muligt kan udnyttes til produktion af grøn energi (elektricitet og varme), samt ombygning af renseanlæggets kedelanlæg, så det kan fungere som backup for gasmotoranlægget. Det kan evt. blive nødvendigt med et større gaslager for mellemlagring af biogassen.

Det bliver nødvendigt med et større rejektivandsbehandlingsanlæg for effektiv fjernelse af kvælstof fra det vand, der fjernes fra slammet ved mekanisk afvanding før genanvendelse til gødningsformål. Det forventes, at ca. 20 % af renselanlæggets samlede kvælstof-belastning vil kunne fjernes i en separat proces med et elforbrug, der er væsentligt lavere end det tilsvarende energiforbrug i renselanlæggets hovedproces.

Den ekstra belastning af renselanlæggets processer fra et kloakopland og etableringen af en spildevandsledning kræver et tillæg til Randers Kommunes spildevandsplan 2009-2012. Området er vist på nedenstående:



Konklusion

Der er gennemført en screening efter de kriterier, der er angivet i lovens bilag 2. I screeningen er anvendt et skema med en række miljøtemaer, herunder de temaer, som en miljøvurdering jf. lovens § 1 stk. 2 skal omfatte. Skemaet fremgår på de næstfølgende sider.

Ikke miljørapport

Forslag til tillæg til spildevandsplan vurderes på baggrund af screeningen, ikke at kunne få en væsentlig indvirkning på miljøet, og er derfor ikke omfattet af krav om miljøvurdering.

<p>Planforslagets navn:</p> <p>Tillæg nr. 40</p> <p>Etablering af forbehandlingsanlæg til organisk affald ved affaldsterminalen i Randers</p> <p>Udfyldt af: Randers Kommune</p>	Ikke aktuelt / ingen indvirkning	Positiv indvirkning	Nogen negativ indvirkning	Væsentlig negativ indvirkning (medfører miljørapport)	<p><i>Checklisten har til formål at foretage en vurdering af, hvorvidt et planforslag har væsentlige miljømæssige konsekvenser.</i></p> <p><i>Miljøkonsekvenserne kan være både positive og negative, og der skal tages hensyn til både kortsigtede, langsigtede, direkte og indirekte effekter.</i></p> <p>Begrundelser/bemærkninger: (Inkl. Initialer/afd./dato for kommentar)</p>
By- og kulturmiljø & landskab					
<p>Byarkitektonisk værdi</p> <p>F.eks. Bystruktur, Byprofil, Byafgrænsning, Visuel/æstetisk påvirkning, Særlige hensyn, sammenhænge mv.</p>	X				
<p>Landskabsarkitektonisk værdi</p> <p>F.eks. Værdifuldt landskab, Kystnærhed, Geologiske interesser, Terrænformer, Visuel påvirkning, større uforstyrrede landskaber,</p>	X				
<p>Kulturarv og arkæologiske forhold</p> <p>F.eks.: Værdifulde kulturmiljøer, Jordfaste fortidsminder, Kirkebyggelinie, Arkitektonisk og arkæologisk arv. Bevaringsværdige bygninger.</p>	X				
<p>Grønne områder og beplantning</p> <p>F.eks. Parkområder, landskabskiler, skov, værdifuld beplantning, og adgang til disse områder. Medfører projektet indgreb i et grønt landskab/område? Driftsformer, plantevalg og beplantning ift. Bebyggelse</p>	X				
Naturbeskyttelse					
<p>Dyre- og planteliv samt biologisk mangfoldighed</p> <p>F.eks. Ændringer i kvaliteten og omfanget af levesteder for planter og dyr. Fredede arter. Aktiviteter eller færdsel i naturen, der påvirker plante- eller dyrelivet. Spredningskorridor for vilde dyr, Bilag 4 arter</p>	X				

Naturbeskyttelsesinteresser F.eks. §3- sø, -mose, -overdrev, -å. Beskyttede jord- og stendiger, vandhuller. Skovbyggelinie, Strandbeskyttelseslinie. Særligt beskyttelsesområde, Natura 2000	X				
Skovrejsning F.eks. skabes eller fjernes der skov?	X				
Natura 2000 Findes der Natura 2000 områder i eller i nærheden af planområdet – Hvilke? Bliver de påvirket? Jf. krav fra Habitatdirektivet. Denne vurdering skal altid med. Se også notat herom fra Natur: F:\4_Plan\0 Skabeloner\Miljøvurdering	X				<i>Projektområdet er placeret ca. 9 km fra Natura 2000-området i Randers Fjord. Udledningen af næringsstoffer i spildevand fra renseanlægget kan potentielt påvirke Natura 2000-området. Det vurderes at der ikke vil være en påvirkning af Natura 2000-området. Se punktet om udledning af spildevand.</i>
Bilag IV arter Findes Bilag IV arter i eller i nærheden af planområdet – Hvilke? Bliver de påvirket? Jf. krav fra Habitatdirektivet. Denne vurdering skal altid med. Se også notat herom fra Natur: F:\4_Plan\0 Skabeloner\Miljøvurdering	X				<i>Bilag IV-arten odder er registreret i Kristrup Landkanal. Udledningen af næringsstoffer i spildevand fra renseanlægget kan potentielt påvirke bilag IV-arter. Det vurderes at der ikke vil være en påvirkning af Bilag IV-arter. Se punktet om udledning af spildevand.</i>
Klima					
Risiko for oversvømmelse Er der risiko for oversvømmelse ved skybrud? Se: CB-kort, klimaprofilen, Cowi-data (Reg. Midt) – Skybrud. (Baggrundsmateriale: Risikostyringsplanen , fra 2015).	X				
Byggerier i huller og vandveje Bygges der på områder, der lokalt ligger lavt, eller som ligger i vandveje, hvor vandet vil strømme ved skybrud og langvarig regn? Se: CB-kort, klimaprofilen, Cowi-data (Reg. Midt) – Strømningsveje.	X				
Byggerier i lavtliggende områder tæt på kysten Bygges der på arealer der ligger under kote 3,0 m DVR90? Se: Klimaprofilen i CB-kort.	X				
Afledning af regnvand Er der udfordringer ved afledning af regnvand fra tage og befæstede arealer?	X				

Forurening					
Luft F.eks. luftforurening fra trafik og virksomheder. Er placeringen påvirket af luftforurening fra omgivelserne? Nærhed til landbrug?	X				<i>Projektet indeholder bl.a. udvidelse af biogasanlægget og gasmotoranlæg. Disse anlæg bliver med udvidelsen godkendelsespligtige og der vil i forbindelse med godkendelse behandlingen blive stillet vilkår til luft, lugt og støj der sikre at påvirkningen af det omkringliggende miljø med udvidelsen ikke belastes væsentligt.</i>
Lys og/eller refleksioner F.eks. Bygningsoverfladers, belysnings, skilttes, trafik anlægs og køretøjers påvirkning i forhold til naboer og trafikanter	X				
Jord F.eks. Kortlagt jordforurening? Påvirkning af inde-/udeklima. Jordens overflade, anvendelighed, dyrkningsværdi. Nedsivning i jorden. Vind- eller vanderosion. Jordhåndtering, områdeklassificering			X		<i>Spildevandsledningen fra affaldsterminalen til renseanlægget vil blive placeret i et område, som er V1-kortlagt (forurenede - lokalitet 731-00334) efter jordforureningsloven. Området omfatter dele af matrikel nummer 13d, 13s og 13 t, Krstrup By, Krstrup</i> <i>Der skal ikke søges om tilladelse efter jordforureningslovens § 8 til anlægsprojektet, idet ejendommen ikke ændre status til følsom arealanvendelse og der er ingen interesse er for grundvand og overfladevand i projektområdet.</i> <i>Såfremt overskuds jord ønskes genindbygget på andet område end det er opgravet, kræves en tilladelse efter miljøbeskyttelseslovens § 19.</i> <i>Man skal anmelde jordflytning fra det kortlagte areal senest 4 uger i forvejen ved ønske om flytning af jord fra arealet.</i>
Grundvand F.eks. 300 m beskyttelseszone til vandforsyningsanlæg/ -boringer. Risiko for nedsivning af forurenende stoffer. Drikkevandsforsyning/reserver. OSD-område, Fremtidig vandforsyningsområde. Indvendingsopland til vandværker	X				
Overfladevand F.eks. udledning af organiske, uorganiske, toksiske stoffer til søer/vandløb, vandmiljøplan, vådområder	X				<i>Projektet omfatter kun tilslutning af processpildevand, der ledes til Randers Centralrenseanlæg. Udledning fra renseanlæg bliver behandlet under punktet spildevand.</i>
Udledning af spildevand F.eks. mængde, betydning for recipient, renseanlægs kapacitet	X				<i>Processpildevand fra affaldsbehandlingsanlægget bliver ledt til Randers Centralrenseanlæg. Processpildevandet har et meget højt organisk indhold og ønskes derfor ledt til renseanlæggets biogasanlæg. Processpildevandet skal inden ledes til en buffertank på renseanlægget, hvor det og renseanlæggets eget overskudsslam blandes i et passende forhold. Blandingen hygiejniseres i et nyt hydrolyseanlæg. Det ledes efterfølgende til bioforgasning.</i> <i>Rejektvand fra behandlingen af slammet i biogasanlægget og afvanding ledes til rensning på renseanlægget. Det bliver nødvendigt med et større rejektivandsbehandlingsanlæg for effektiv</i>

					<p>fjernelse af kvælstof. Det forventes, at ca. 20 % af renseanlæggets samlede kvælstof-belastning vil kunne fjernes i en separat proces med et elforbrug, der er væsentligt lavere end det tilsvarende energiforbrug i renseanlæggets hovedproces.</p> <p>Ændringen af belastningen af renseanlægget omregnet til PE er vurderet til at være på mellem 38.900-97.200 PE afhængig af indsamlingen af organisk affald. Renseanlægget har en dimensioneret kapacitet på 160.000 PE og en godkendt kapacitet på 155.990 PE. Den reelle belastning af det nuværende renseanlæg er på ca. 80.000 PE. Den ekstra belastning vil primært blive ledt til behandling i renseanlæggets rådnetanke. Den samlede belastning af renseanlæggets primære renseproces for spildevand vil være væsentlig mindre og dermed ligge indenfor renseanlæggets nuværende kapacitet.</p> <p>Randers Spildevand A/S har den 20. december 2016 fremsendt et notat om hvilken betydning projektet vil få på udledningen af næringsstoffer til recipienten. Det er vurderet, at der ved etablering af renseprocesser, så vil projektet ikke medføre en ekstra udledning af næringsstoffer til recipienten.</p> <p>Ændringen af renseanlægget vil kræve en ny udledningstilladelse efter miljøbeskyttelsesloven.</p>
<p>Støj og vibrationer</p> <p>F.eks. støjpåvirkning af omgivelserne. Er placeringen påvirket af støj fra omgivelserne? Trafikstøj! Støjgrænser i og uden for planområdet</p>	X				<p>Projektet indeholder bl.a. udvidelse af biogasanlægget og gasmotoranlæg. Disse anlæg bliver med udvidelsen godkendelsespligtige og der vil i forbindelse med godkendelse behandlingen blive stillet vilkår til luft, lugt og støj der sikre at påvirkningen af det omkringliggende miljø med udvidelsen ikke belastes væsentligt.</p>
<p>Lugt</p> <p>F.eks. udledning af stoffer der giver lugtgener. Er placeringen påvirket af lugtgener fra omgivelserne?</p>			X		<p>Projektet indeholder bl.a. udvidelse af biogasanlægget og gasmotoranlæg. Disse anlæg bliver med udvidelsen godkendelsespligtige og der vil i forbindelse med godkendelse behandlingen blive stillet vilkår til luft, lugt og støj der sikre at påvirkningen af det omkringliggende miljø med udvidelsen ikke belastes væsentligt</p>
Trafik og Transport					
<p>Sikkerhed/tryghed</p> <p>F.eks. oversigtsforhold, trafikstøj, skolevej</p>	X				
<p>Trafikafvikling/-kapacitet</p> <p>F.eks. tilgængeligheden til området med bil eller kollektiv transport samt for cyklende og gående. Øget trafikmængder?</p>	X				
Ressourceanvendelse					
<p>Arealforbrug</p>	X				

Energiforbrug		X			<i>Det forventes, at den planlagte håndtering af det indsamlede organiske dagrenovation vil medføre et mindre energiforbrug end tidligere, da transporten af det indsamlede organiske affald til videre behandling bliver reduceret. Det omsættelige organiske materiale i det indsamlede affald vil efter forbehandling indgå i en biogasningsproces.</i>
Vandforbrug	X				<i>For at pulpen kan ledes til renseanlægget tilsættes der vand. Det planlægges at tilføre rensset spildevand fra renseanlægget til forbehandlingsanlægget, idet der med fordel kan anvendes rensset spildevand (sekundavand) til dette i stedet for vandværksvand.</i>
Produkter, materialer, råstoffer	X				
Affald F.eks. Genanvendelse. Forøgelse af affaldsmængde. Transport af miljøfarlige stoffer, arbejdstilsynsforhold for renovationsmedarbejdere	X				<i>Projektet med etablering af et forbehandlingsanlæg på affaldsterminalen vil i sig selv ikke medføre ændringer i affaldsmængden og på genanvendelsen af det indsamlede organiske affald.</i>
Befolkning og sundhed					
Mennesker F.eks. belastningsfaktorer som støj, luftforurening og stresspåvirkning. Det fysiske arbejdsmiljø, det psykosociale arbejdsmiljø, tryghed i lokalområdet	X				
Sundhed F.eks. forventes det, at forslaget vil have væsentlige konsekvenser for livsstilsfaktorer herunder: Rygning, Alkohol- og stofmisbrug, Fysisk inaktivitet eller Øvrigt misbrug	X				
Boligmiljø F.eks. Skabes der oplevelsesrige og trygge boligmiljøer og påvirkes eksisterende boligmiljøer af planen? Planens konsekvenser for nærområdets beboere	X				
Friluftsliv/rekreative interesser F.eks. skaber planen mulighed for udendørsophold - herunder leg og sport m.v. Mulighed/adgang til rekreative oplevelser	X				
Svage grupper F.eks. børn, ældre og borgere med handicap, tilgængelighed for alle?	X				
Sociale konsekvenser F.eks. forventes det, at forslaget vil have væsentlige konsekvenser for borgernes sociale deltagelse herunder: Deltagelse i foreningsliv, Benyttelse af lokalområdets muligheder, Socialt netværk generelt	X				

Brand, eksplosion, giftpåvirkning Jf. Beredskab ang. f.eks. Risikobekendtgørelsen.	X			
--	---	--	--	--

Sammenfatning	Bemærkninger
Anlægs- og byggearbejder samt emissioner omfattet af tillæg nr. 40 til Randers Kommunes Spildevandsplan 2009-2012 er omfattet af § 3, Stk. 2 i lov om miljøvurdering af planer og programmer, hvoraf det fremgår, at planer og programmer, som fastlægger anvendelsen af mindre områder på lokalt plan, kun skal miljøvurderes, hvis det må antages, at planerne kan få væsentlig indvirkning på miljøet. Af den aktuelle screening fremgår, at den aktuelle plan ikke må forventes at få væsentlig indvirkning på miljøet, hvorfor Byrådet har besluttet, at der ikke er krav om udarbejdelse af en egentlig miljøvurdering for planen.	

Behov for miljøvurdering	NEJ	JA	Bemærkninger
Det vurderes at der ikke er behov for en miljøvurdering	X		

Vejledning ift. krav om miljøvurdering

Planer som er omfattet af krav til MV: Et (eller flere) kryds i de mørkerøde felter "væsentlig negativ indvirkning" betyder, at planforslaget altid er omfattet af kravet om miljøvurdering.

Planer hvor der er mulighed for, at de er omfattet af krav til MV: Flere kryds i de røde felter "nogen negativ indvirkning" kan betyde, at planforslaget/ene er omfattet af kravet om miljøvurdering. Mange miljøpåvirkninger, som hver for sig er mindre betydende, kan tilsammen udgøre en væsentlig miljøpåvirkning, som skal miljøvurderes (indvirkningens kumulative karakter).

Planer som ikke er omfattet af krav til MV: Kryds i felterne "Ikke aktuelt / ingen indvirkning" eller "Positiv indvirkning" kan ikke føre til, at planforslaget/ene er omfattet af kravet om miljøvurdering.