



Overvågning af padder Randers kommune 2015

**Udarbejdet af AQUA CONSULT for
Randers Kommune
Natur og Vand
Miljø og Teknik**

Overvågning af padder, Randers kommune, 2015

Udarbejdet af AQUA CONSULT for Randers kommune, Natur og Vand, Miljø og Teknik

Forside: Sødring Holm, ynglelokalitet for strandtudse.

Feltregistrering, natlytning, ketsjning: Tue Skov

Tekst: Tue Skov

Fotos: Tue Skov

AQUA CONSULT

Bispevej 37 G

8260 Viby J

tlf.: 61307787

<http://www.home1.stofanet.dk/aquaconsult>



Lokalitet 88. Spidssnudet frø blev fundet på nogle få lokaliteter i området ved Langkastrup.

Eftersøgning af padder

I perioden 22/4 til 1/7 2015 er padder blevet eftersøgt i 135 udvalgte vandhuller i Randers kommune. Eftersøgningen er udført med særligt henblik på bilag IV-arterne **løgfrø**, **strandtudse**, **spidssnudet frø** og **stor vandsalamander**.

Vandhullerne ligger dels øst for Randers by (89 vandhuller), og dels i området omkring Tånum (19 vandhuller) hvor der blev fundet løgfrø i 2014. Desuden er vandhuller ved Sødringholm (27 vandhuller) blevet undersøgt som opfølgning på udsætningen af strandtudser i dette område.

Området øst for Randers by samt omkring Tånum er overvejende landbrugsområder. Vandhullerne er udvalgt ved gennemgang af topografiske kort og luftfotos. Ved udvælgelsen er foretrukket vandhuller, der ikke var for tilgroede.

Natlytningen i april og maj har været vanskelig på grund af lave lufttemperaturer og en del vind. De brune frøer og skrubbtudse har hovedsageligt ynglet i slutningen af marts, hvor der var en periode med egnede lufttemperaturer. Denne varmeperiode sluttede med udgangen af marts, og kvækkeaktiviteten var derfor begrænset i den normale yngleperiode.

Med undtagelse af området ved Sødringholm, udnyttes landbrugsarealerne i undersøgelsesområdet generelt intensivt, hvilket begrænser mulighederne for finde bilag IV-arter. Der blev dog fundet **løgfrø, strandtudse, spidssnudet frø og stor vandsalamander**, specielt i vandhuller der ligger lidt beskyttet f.eks. i eller ved skov og/eller afgræsses.

Mange af de undersøgte vandhuller er under fremskreden tilgroning på grund af udsivning eller udledning af næringsstoffer fra omgivende eller nærliggende dyrkede marker. Kun en mindre andel af de undersøgte vandhuller afgræsses af kreaturer, hjorte eller heste, hvilket efterlader hovedparten af lokaliteterne med bredder der efterhånden gror til med sumpplanter og vedvegetation, der skygger og dermed afkøler paddernes foretrukne lavvandede æglægningssteder. Mange af vandhullernes vandflade er desuden ofte dækket af alger og/eller et tykt lag andemad.

En anden væsentlig hindring for paddernes ynglesucces er udsætning af fisk og andeopdræt eller fodring af ænder.

Der blev fundet fisk i 23 af de 135 undersøgte vandhuller, men der er sandsynligvis fisk i flere. Tilstedeværelsen af fisk i vandhullerne påvirker padderne negativt, idet fisk ofte medfører en dårligere vandkvalitet og især æder paddernes yngel. I mange tilfælde er der tale om hundestejle, som ofte kommer ind i vandhullerne via grøfter og dræn, der står i forbindelse med vandløb. I andre tilfælde er fisk som f.eks. karpe, ørred, karusse og guldfisk blevet udsat.

Der er fodring af ænder eller gæs ved et af de undersøgte vandhuller. Fodring af ænder og gæs forringer vandkvaliteten og og paddernes haletudser ædes.

På de efterfølgende kort over undersøgte lokaliteter, er vandhuller med padder omfattet af EU-direktivets bilag IV, markeret med **rødt**.

I de efterfølgende tabeller er padder omfattet af EU-direktivets bilag IV ligeledes markeret med **rødt**.

Art	Vandhuller
Løgfrø	3
Strandtudse	3
Spidssnudet frø	7
Skrubtudse	23
Stor vandsalamander	25
Butsnudet frø	34
Lille vandsalamander	57

Tabel 1: Fund af padder i 135 vandhuller i Randers kommune 2015



Lokalitet 112. Ny løgfrølokalit ved Ammelhedevej. Ved natlytningen blev der hørt et lille kor på 3-4 kv løgfrøer. Ved ketsjningen blev der ikke fundet Løgfrønyngel.

Løgfrø fund ved Langkastrup og Ammelhedevej

Der blev fundet to nye løgfrølokaliteter i 2015, en lokalitet ved Langkastrup og en lokalitet ved Ammelhedevej mellem Ammelhede og Virring.

På lokaliteten ved Ammelhedevej blev der hørt 3-4 kvækkende løgfrøer. Bestanden er isoleret idet nærmeste løgfrølokalitet ligger ca. 2 km væk i luftlinie (fund ved Lang Kastrup i 2015) og at der ikke er egnede løgfrøvandhuller i nærheden. Desværre blev der ikke konstateret ynglesucces ved ketsjningen, men det kan hænge sammen med at ketsjningen var besværlig i vandhullet som er tilgroet i dunhammer.

På lokaliteten ved Langkastrup blev der hørt 1-2 kvækkende løgfrøer. Vandhullet ligger i en have på kanten mellem by og mark. Vandhullet er derfor delvist beskyttet mod udsivning af næringsstoffer fra det omkringliggende markareal, men der er en del opvækst af vedplanter under vejs som bør holdes nede. Nærliggende vandhuller var ikke egnede løgfrølokaliteter enten pga. tilgroning eller meget lav vandstand. Nærmeste kendte bestand er lokaliteten ved Ammelhedevej. Der blev ikke fanget løgfrøhaletudser ved ketsjningen.

Løgfrøbestående ved Langkasstrup og Ammelhedevej, har derfor ikke gode muligheder for sprede sig til andre vandhuller, og restaurering eller etablering af nye ynglelokaliteter vil være nødvendigt for at øge antallet af vandhuller med løgfrø.



Lokalitet 24. Den 14. maj var der 9 kvækkende strandtudser ved Sødringholm. Da natteperaturen var lidt lav, lod de sig let forstyrre under kvækningen.

Strandtudse ved Sødringholm

På grund af lave natteperaturer og blæst kvækkede kun få strandtudser sporadisk frem til medio maj. Den 4. maj blev der hørt 2 strandtudser ved Sødringholm. Om aftenen den 14/5, var lufttemperaturen efter solnedgang høj nok til, at ialt 9 strandtudser kom frem og kvækkede på lokalitet 19, 24 og 27.

Den 7. juni blev der set strandtudselarver i de samme 3 vandhuller hvor der også blev registreret kvækkende strandtudser. Der blev ialt optalt >150 strandtudselarver på de 3 lokaliteter, men det vurderes, at der har været et større tal strandtudse-haletudser skjult i muddret og vegetationen.

Den 1. juli blev der på lokalitet 19 fundet strandtudse-haletudser og nyforvandlede strandtudser, som var tæt på at gå på land eller var gået på land. På lokalitet 27, blev der fundet enkelte strandtudselarver, men ingen nyforvandlede strandtudser. En snog rastede på det sted hvor det tilbageværende strandtudseyngel blev fundet og det er nærliggende at tro at snogen ved denne lokalitet har taget nyforvandlede strandtudser som er gået på land og muligvis også strandtudse-haletudser. Ved lokalitet 24 blev der den 1. juli ikke fundet strandtudseyngel.

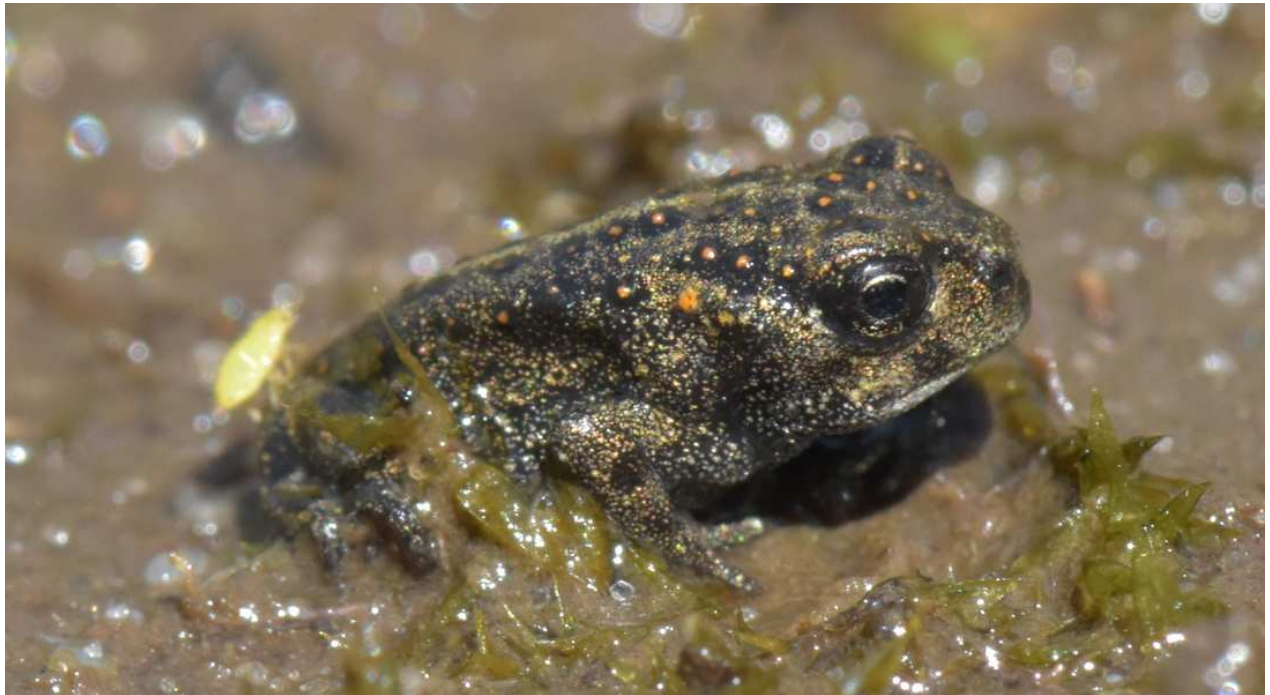
Strandtudserne ved Sødringholm havde således ynglesucces i 2015, og en del af strandtudse-haletudserne blev forvandlede og gik på land.



Lokalitet 19. Den 7. juni blev der fundet strandtudse-haletudser i 3 vandhuller ved Sødringholm.

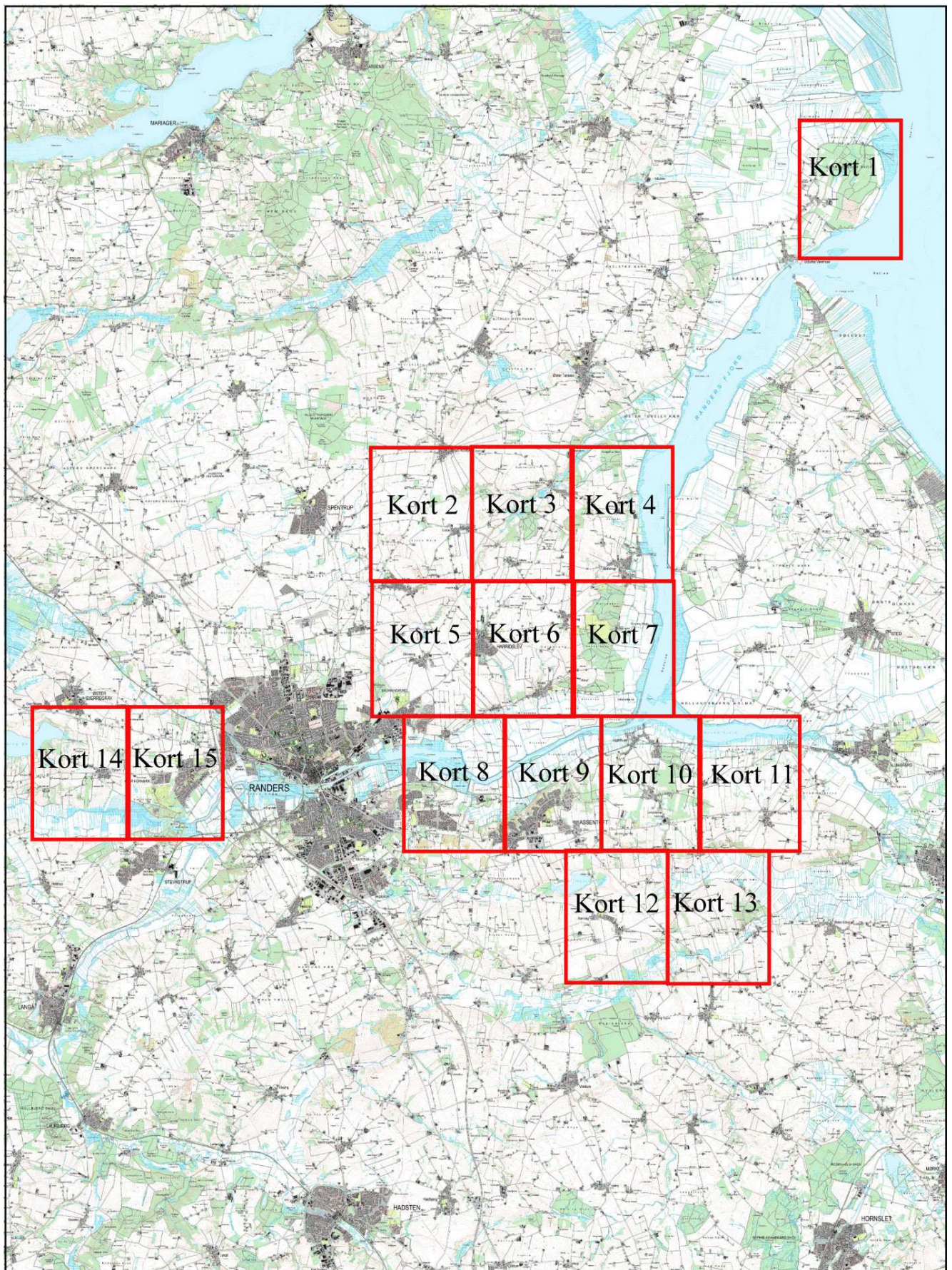


Lokalitet 19. Den 1. juli var flere nyforvandlede strandtudser tæt på at gå på land.

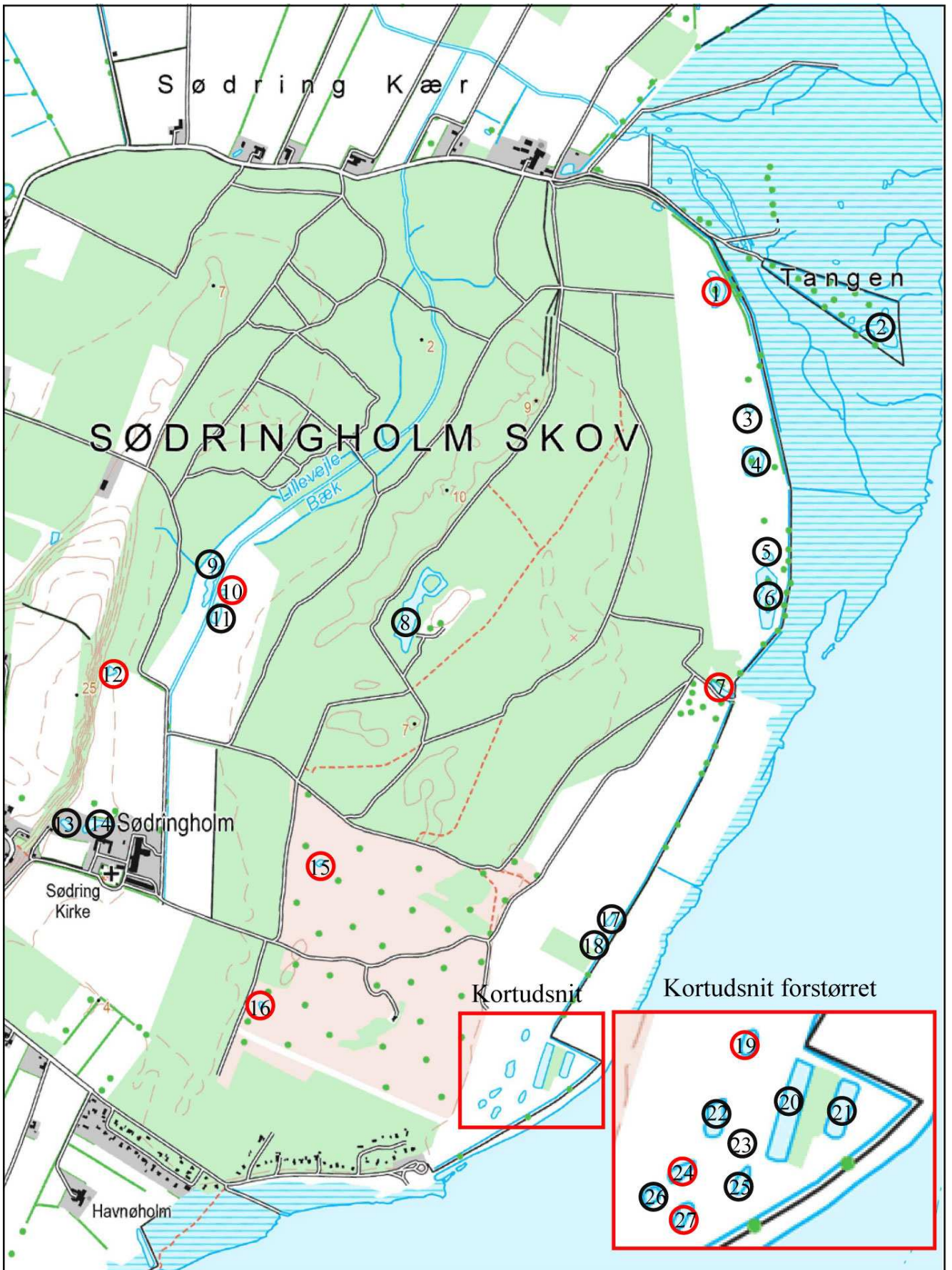


Lokalitet 19. Enkelte nyforvandlede strandtudser var gået på land den 1. juli.

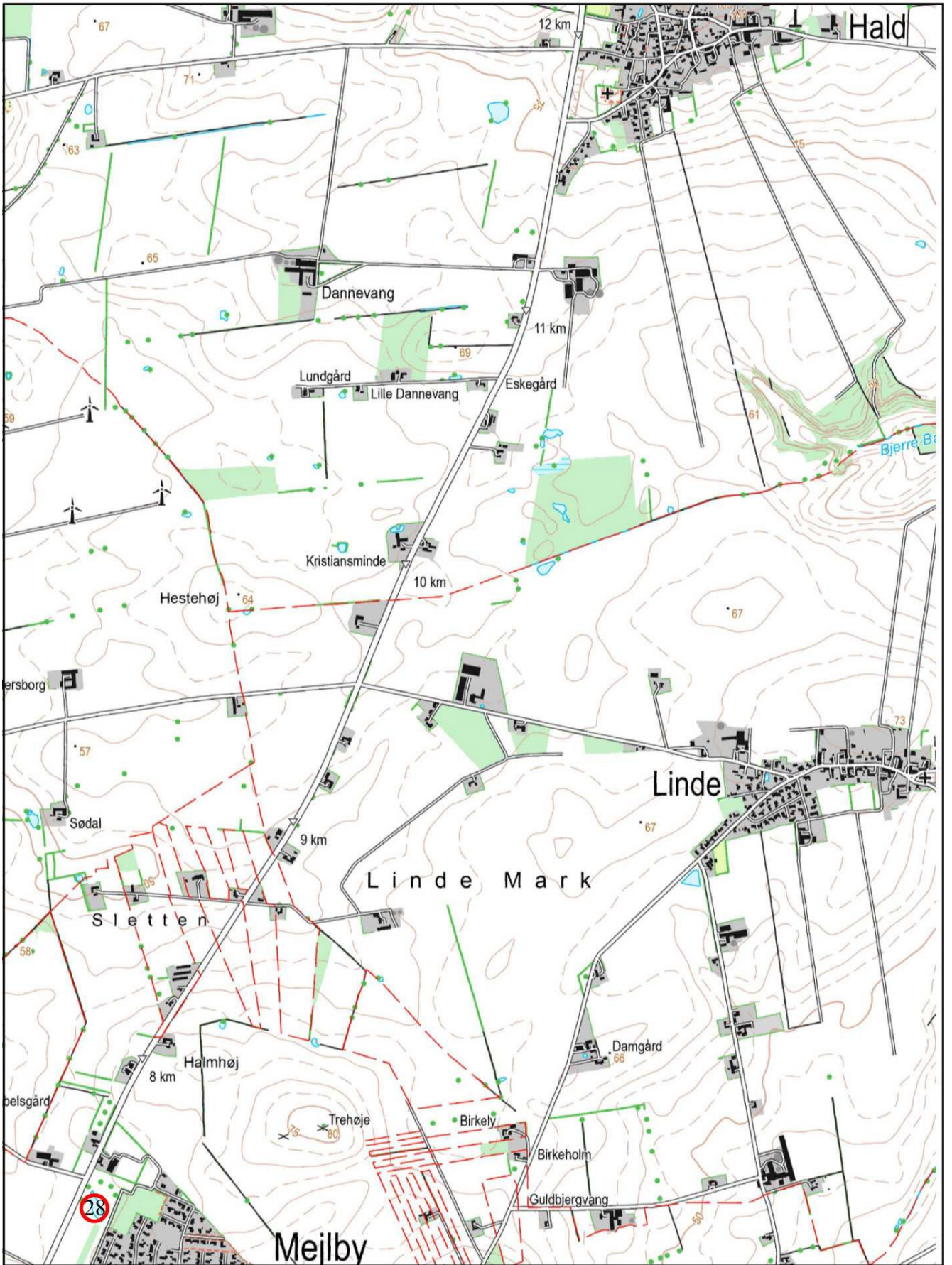
Oversigtskort



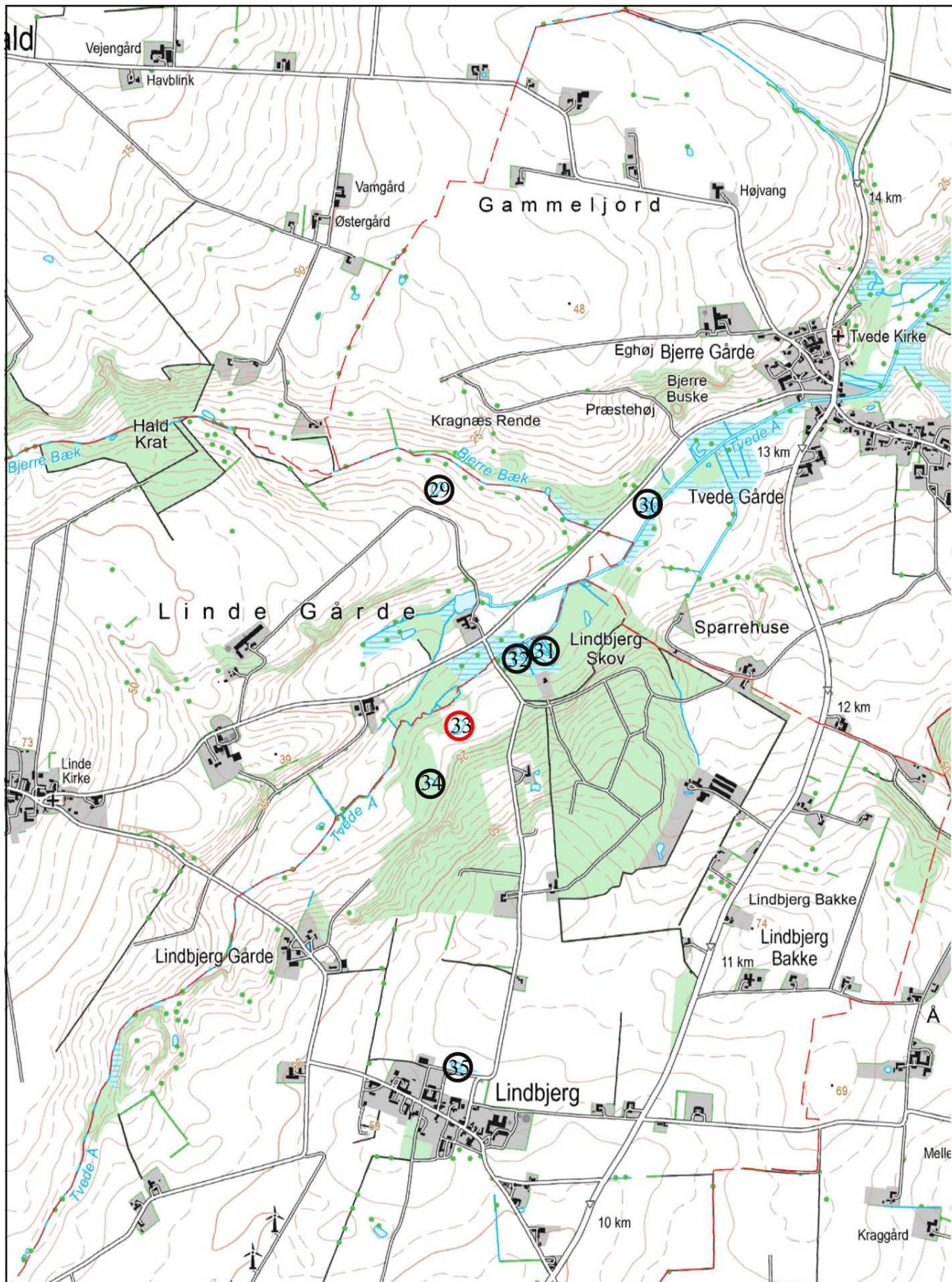
Kort 1



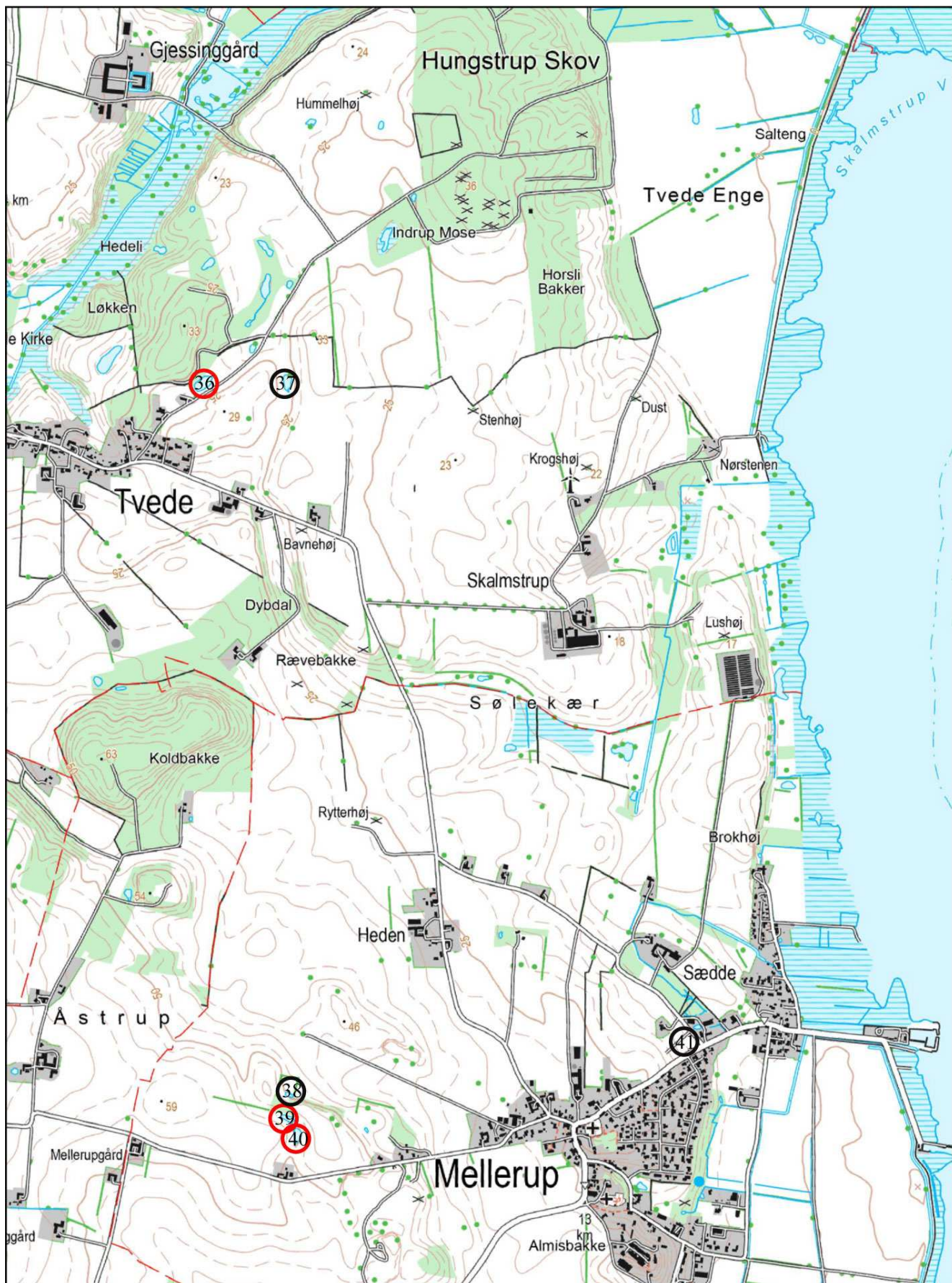
Kort 2



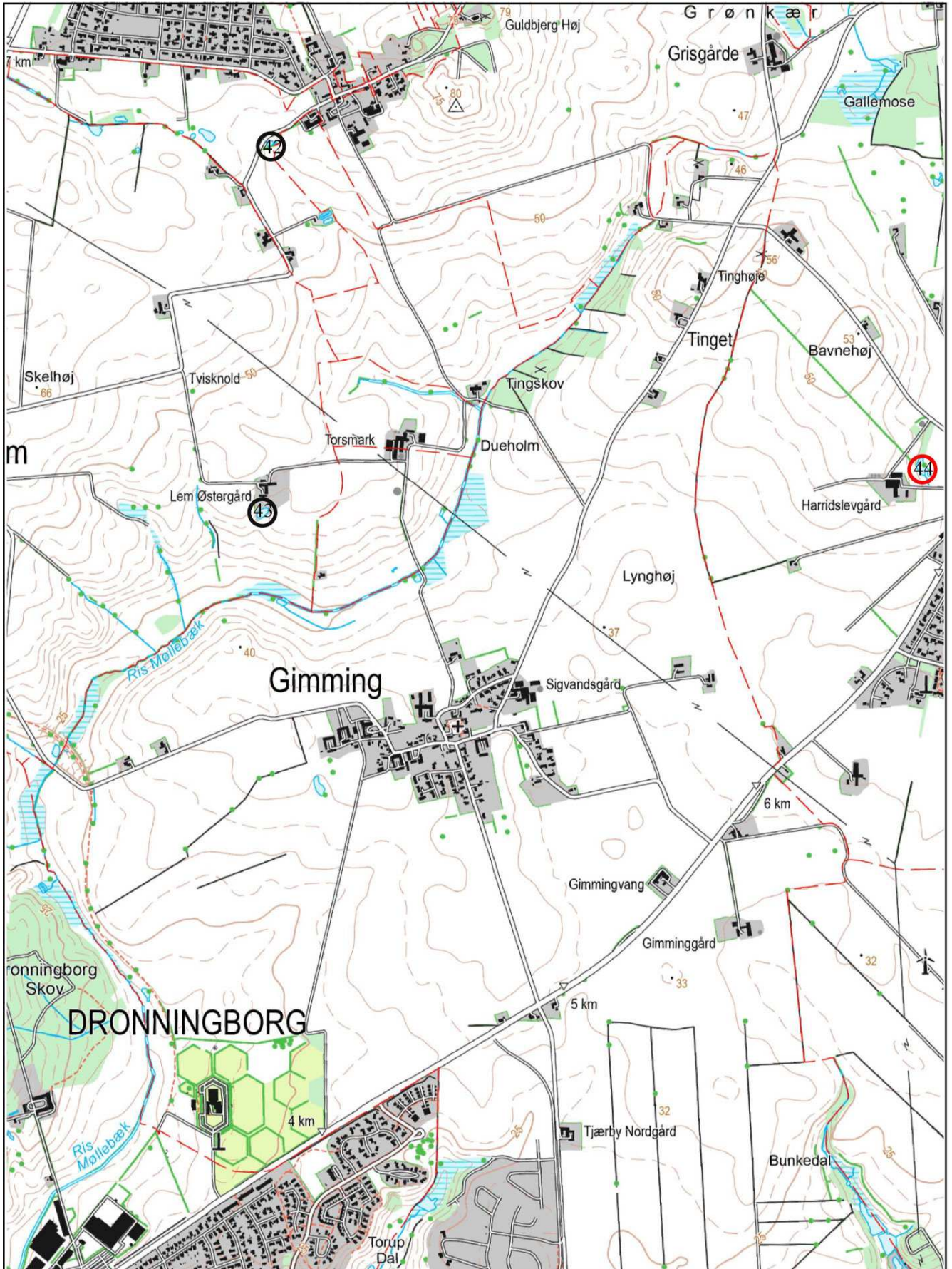
Kort 3



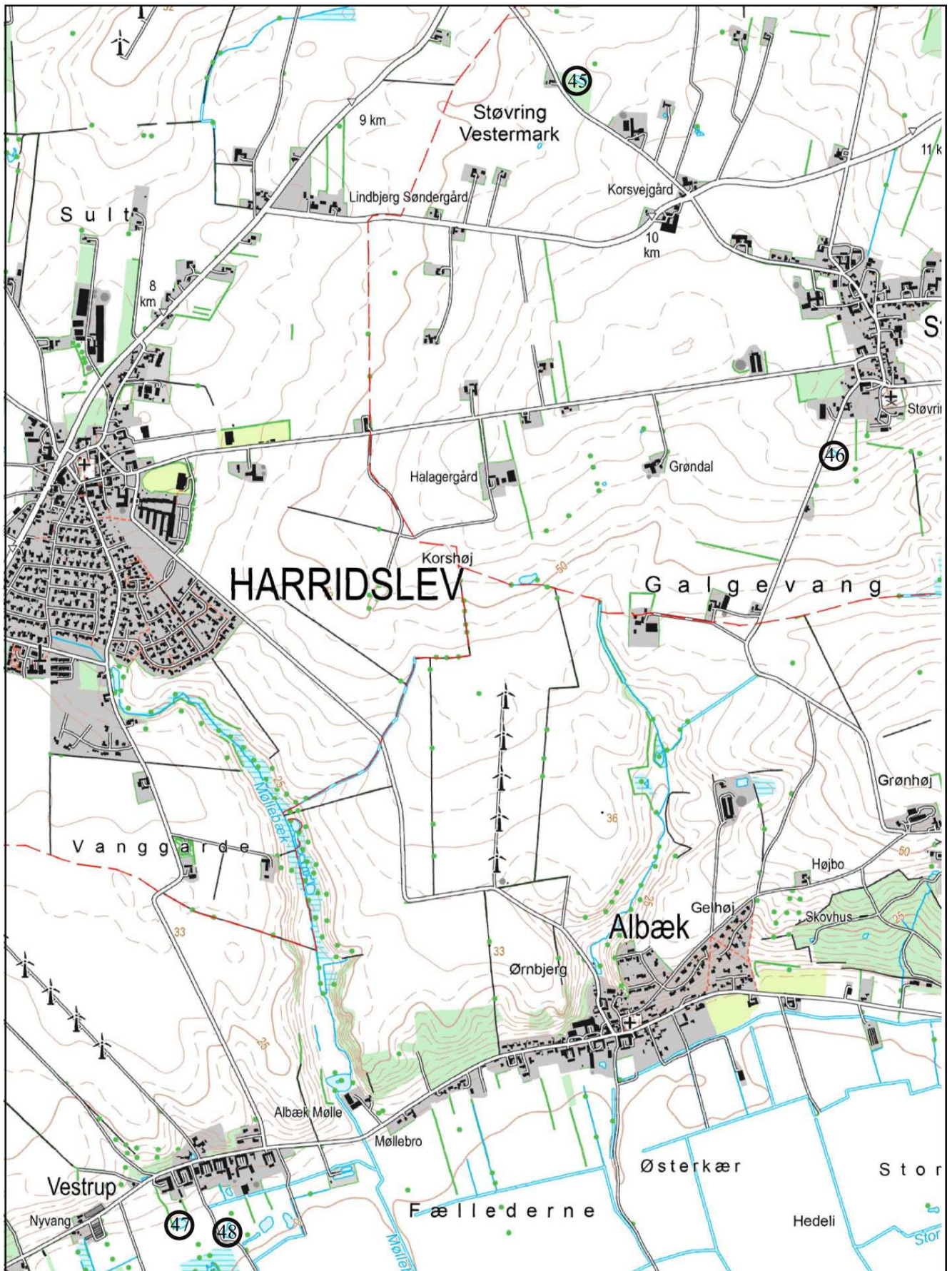
Kort 4



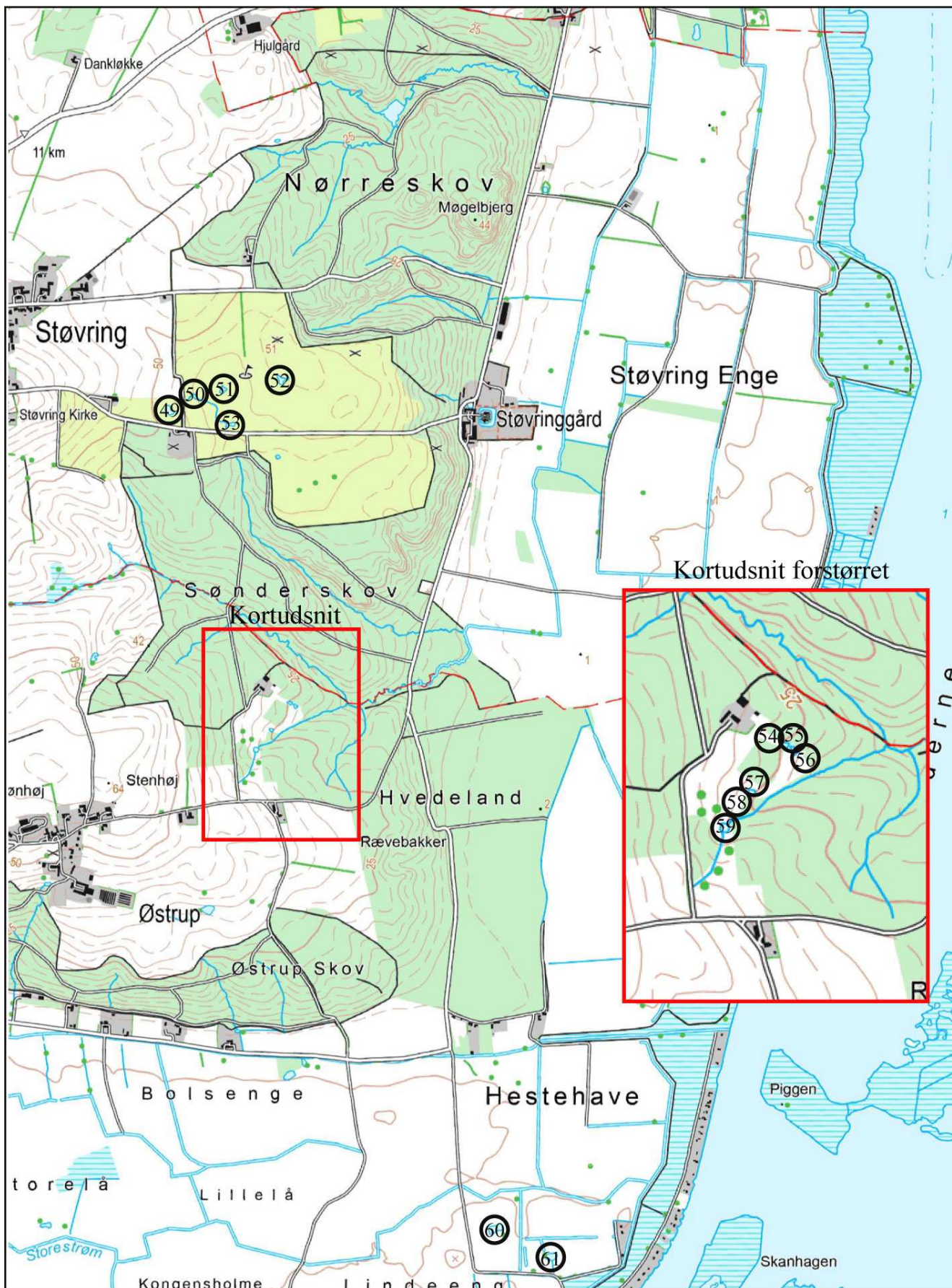
Kort 5



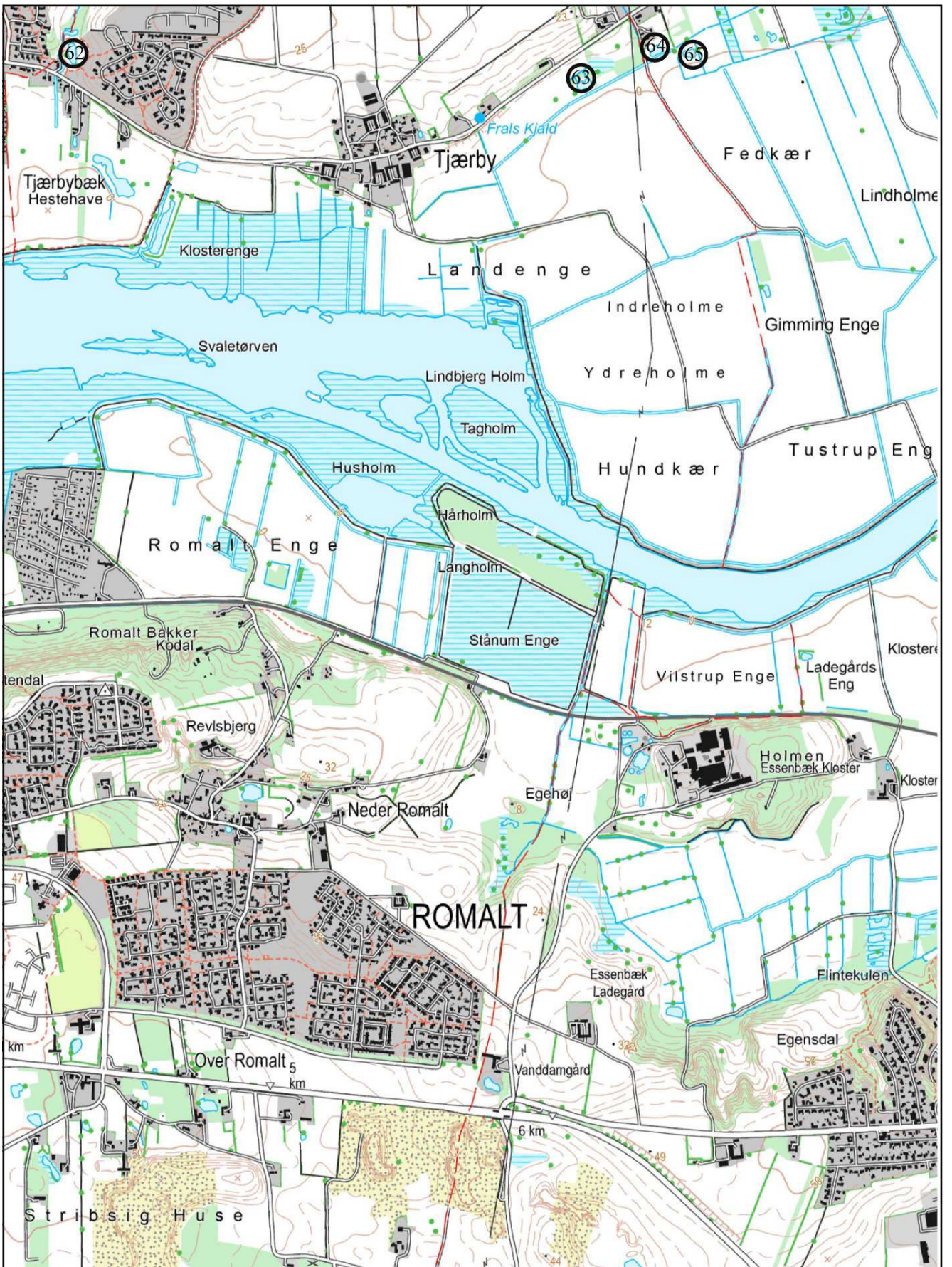
Kort 6



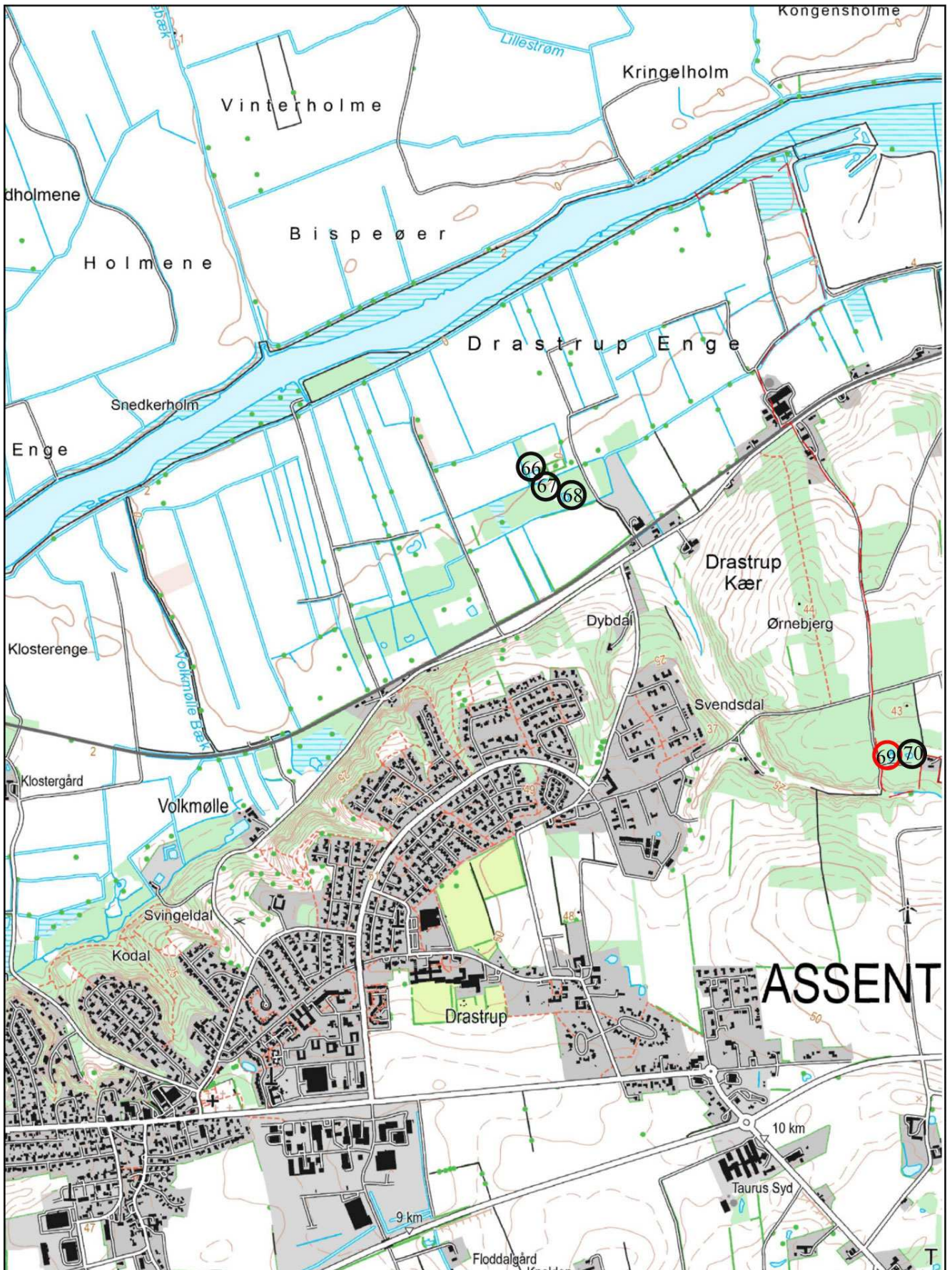
Kort 7



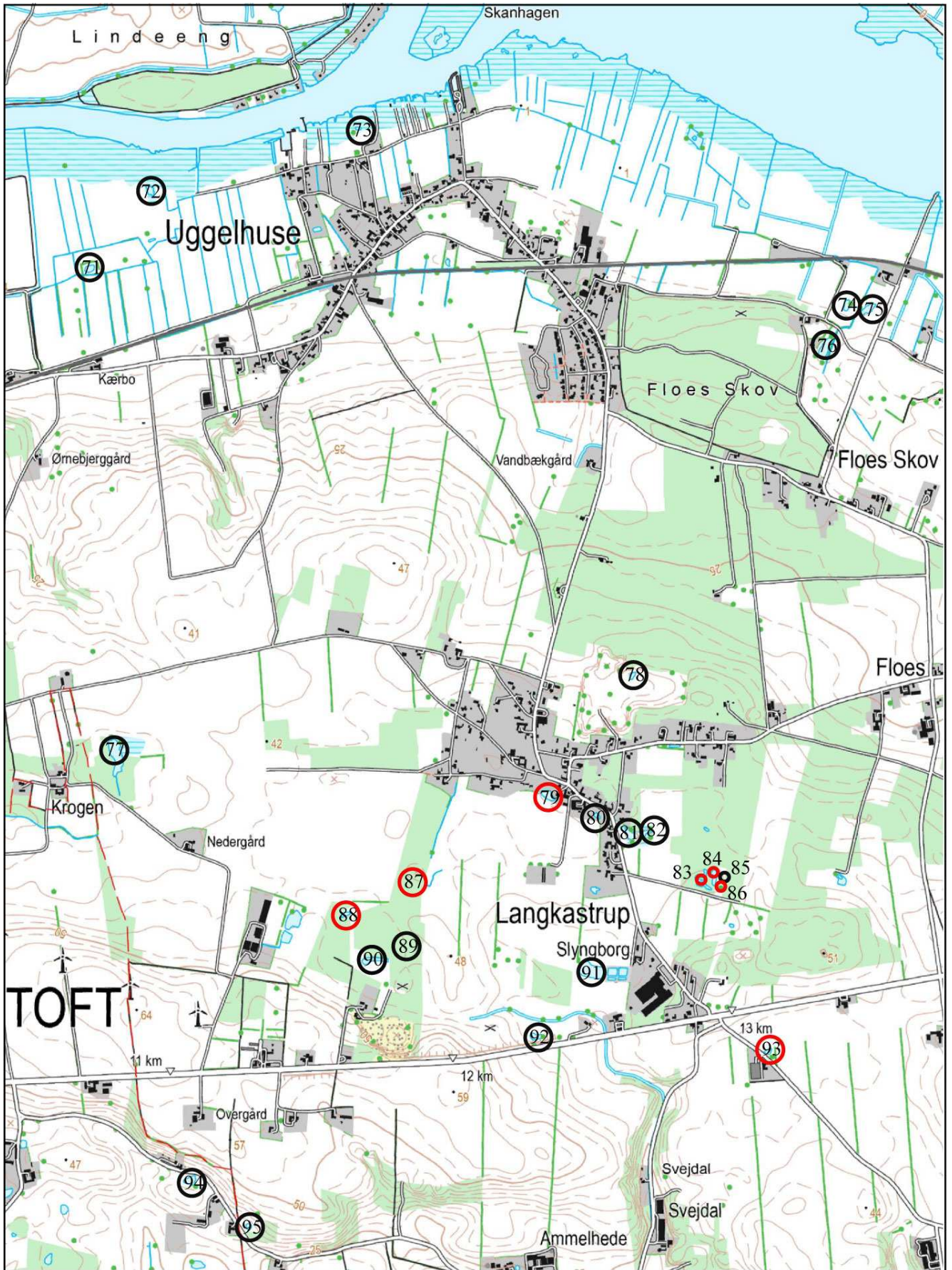
Kort 8



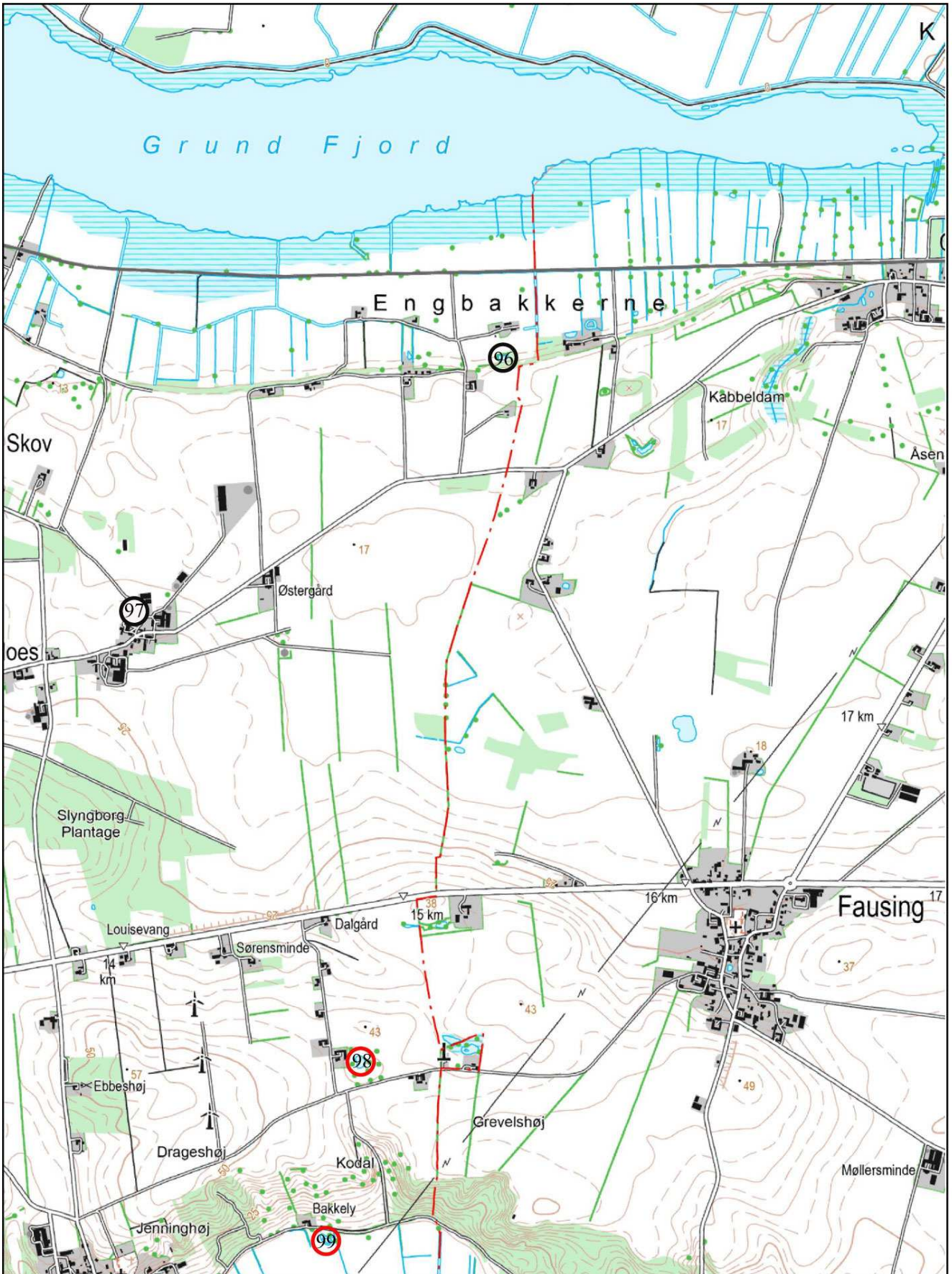
Kort 9



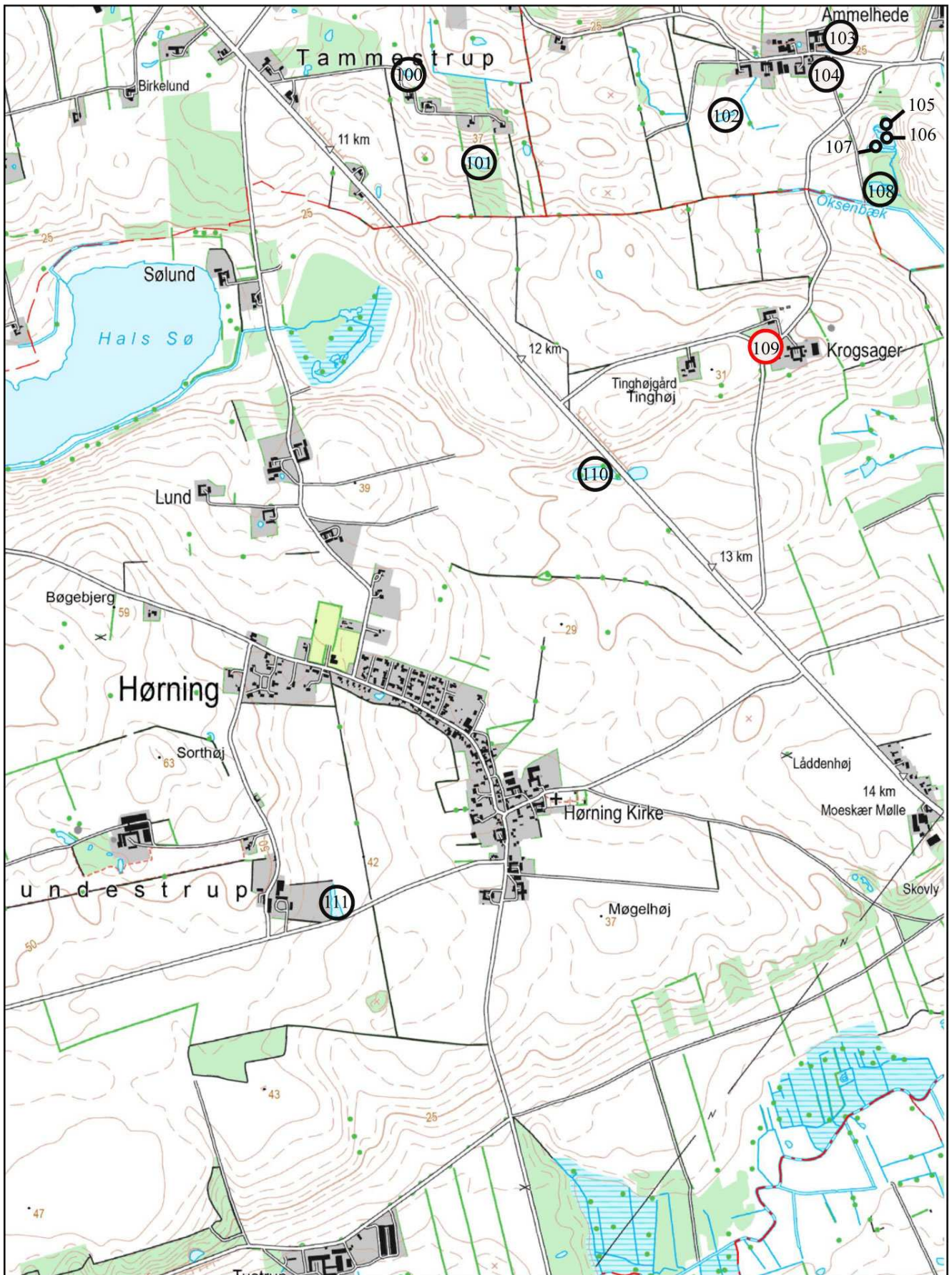
Kort 10



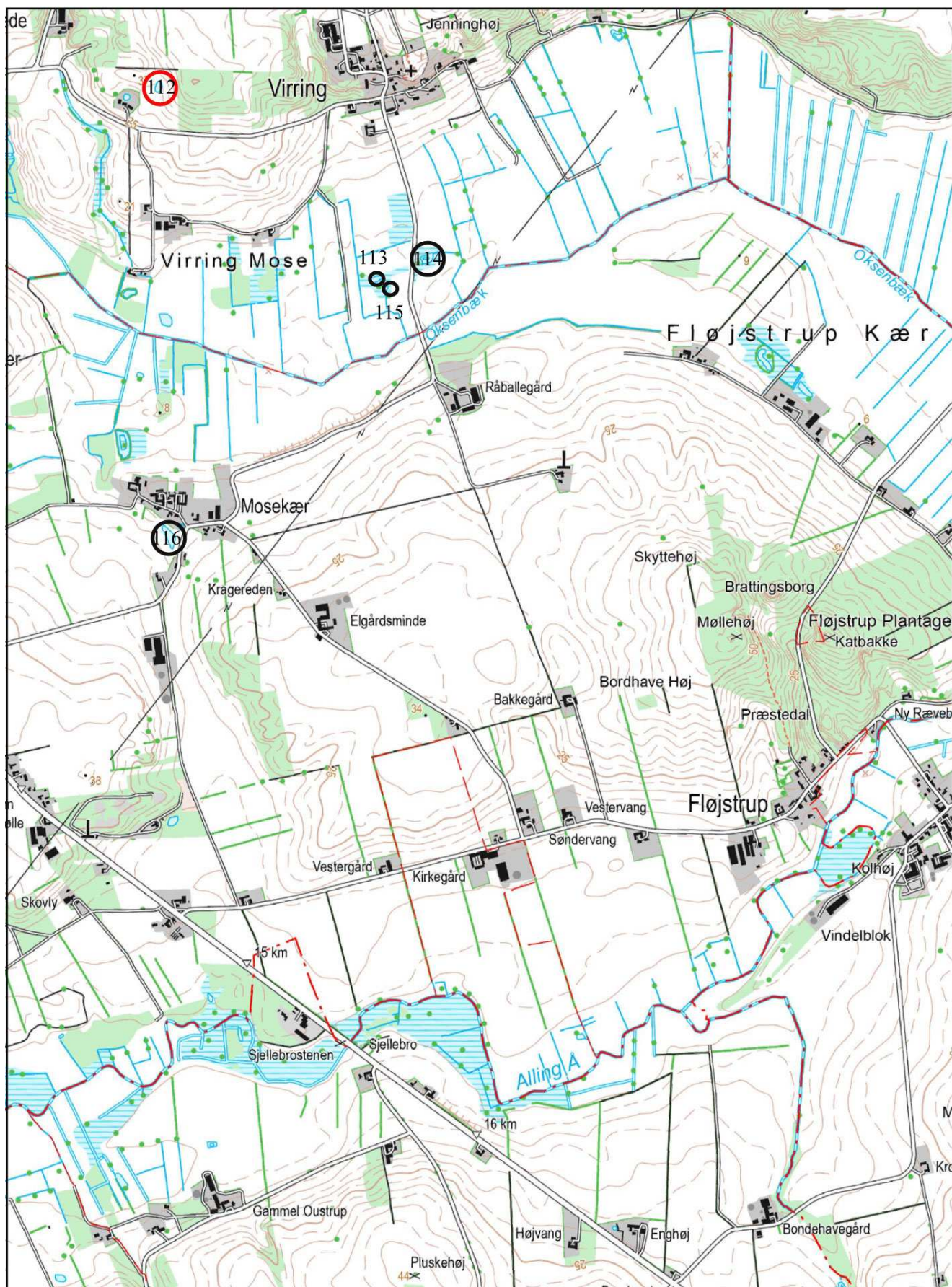
Kort 11



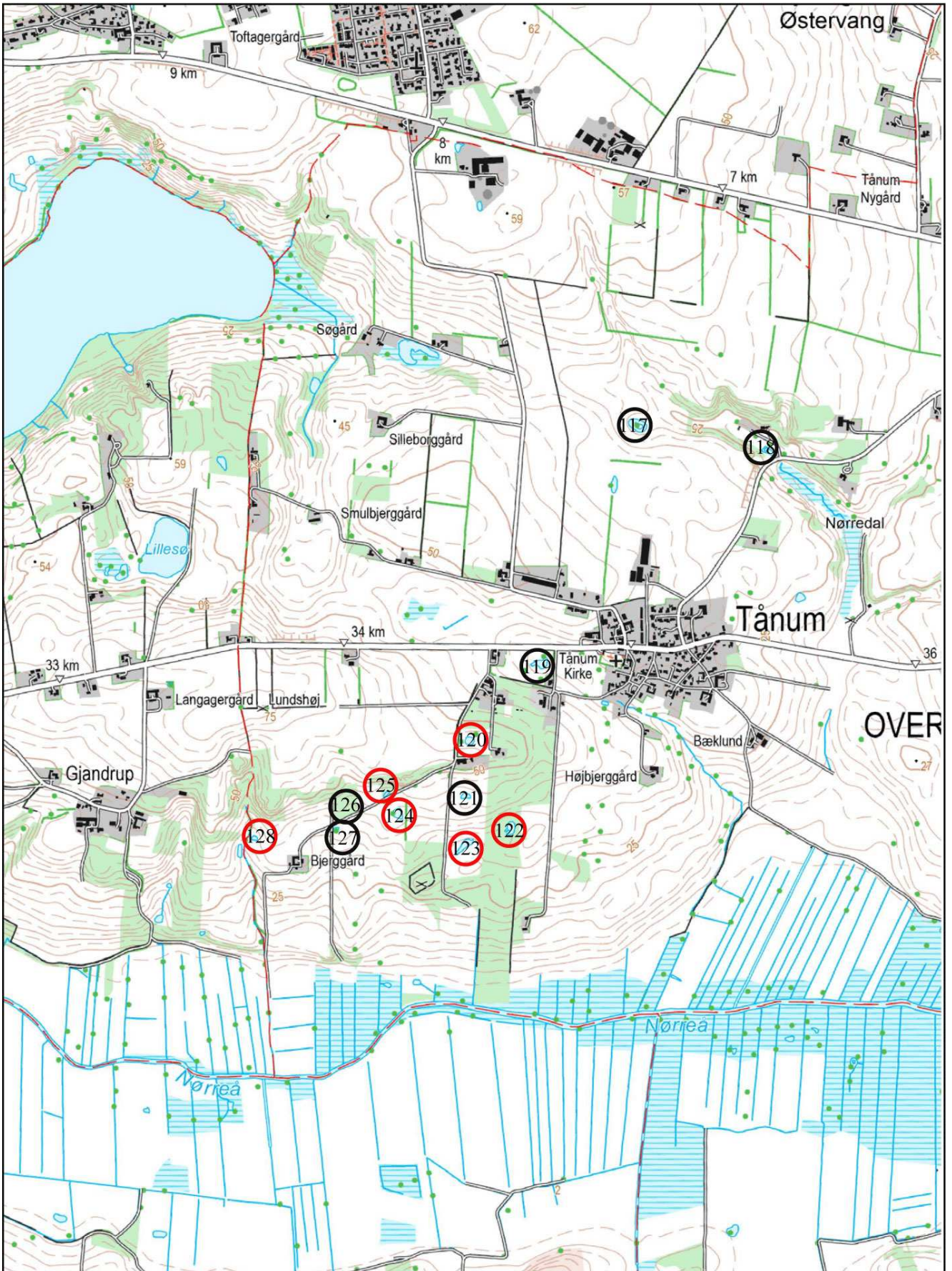
Kort 12



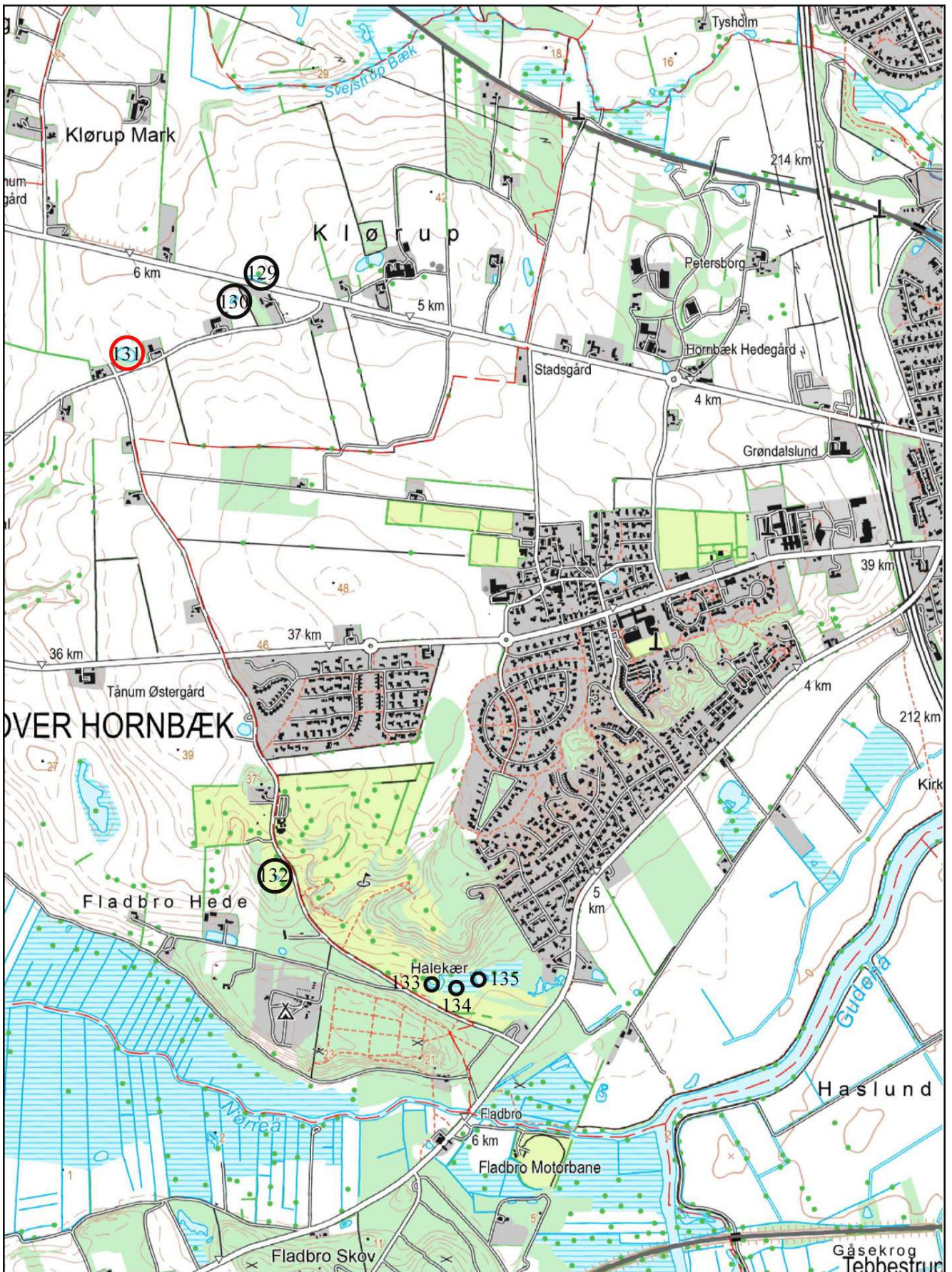
Kort 13



Kort 14



Kort 15



NR	NAT	PADDELYT	ANDET	DAG	PADDEYNGEL	ANDET
1	14/5	Stor vandsalamander ad Lille vandsalamander ad		1/7	Skrubtudse talrig Lille vandsalamander få	
2	14/5	-		1/7	-	Hundestejle talrig
3	14/5	-		1/7	-	Udtørret
4	14/5	-		1/7	Lille vandsalamander få	
5	14/5	-		1/7	Lille vandsalamander få	
6	14/5	Skrubtudse larve alm		1/7	Lille vandsalamander få	
7	14/5	-		1/7	Stor vandsalamander alm Lille Vandsalamander alm	
8	14/5	Skrubtudse kv	Fisk	1/7	Skrubtudse nyforv. talrig Skrubtudse talrig	
9	14/5	-		1/7	Skrubtudse nyforv. talrig Butsnudet frø nyforv. talrig	Ni-pig. hundestejle
10	14/5	-		1/7	Stor vandsalamander talrig Lille vandsalamander talrig	
11	14/5	-		1/7	Lille vandsalamander få Skrubtudse alm	Ni-pig. hundestejle
12	14/5	-		1/7	Stor vandsalamander få	
13	14/5	-		1/7	-	
14	14/5	-		1/7	-	
15	14/5	Stor vandsalamander ad Lille vandsalamander ad		1/7	Lille vandsalamander ad	
16	14/5	Skrubtudse kv		1/7	Stor vandsalamander alm Lille vandsalamander alm	
17	22/4, 1/5 4/5,14/5	-		7/6, 1/7	-	Næsten udtørret
18	22/4, 1/5 4/5,14/5	-		7/6, 1/7	-	Næsten udtørret
19	22/4, 1/5 4/5,14/5	Strandtudse 4 kv		7/6, 1/7	Strandtudse >100 larver Strandtudse 11 nyforv.	
20	22/4, 1/5 4/5,14/5	-		7/6, 1/7	Lille vandsalamander få	
21	22/4, 1/5 4/5,14/5	-		7/6, 1/7	Lille vandsalamander få	
22	22/4, 1/5 4/5,14/5	-		7/6, 1/7	-	Udtørret
23	22/4, 1/5 4/5,14/5	-		7/6, 1/7	-	
24	22/4, 1/5 4/5,14/5	Strandtudse 4 kv		7/6, 1/7	Strandtudse >20 larver Lille vandsalamander få	Næsten udtørret
25	22/4, 1/5 4/5,14/5	-		7/6, 1/7	-	Næsten udtørret
26	22/4, 1/5 4/5,14/5	-		7/6, 1/7	Lille vandsalamander få	
27	22/4, 1/5 4/5,14/5	Strandtudse 1 kv		7/6, 1/7	Strandtudse >30 larver	Snog rastende
28	6/5	Lille vandsalamander ad		29/6	Stor vandsalamander alm Lille vandsalamander talrig Butsnudet frø talrig	Krebseklo

					Lille vandsalamander ad	
29	7/5	Skrubtudse larve talrig Lille vandsalamander 1 ad Butsnudet frø 1 ad		29/6	Skrubtudse talrig Lille vandsalamander alm Butsnudet frø alm	
30	7/5	-	Ål, fisk	-		
31	7/5	-	Fisk, hundestejle	-		
32	7/5	-		29/6		
33	7/5	-		29/6	Stor vandsalamander talrig Lille vandsalamander talrig	
34	7/5	-		29/6	Butsnudet frø få	
35	7/5	-	Formentlig fisk, dårlig vandkvalitet	-		
36	7/5	-		29/6	Stor vandsalamander ad Butsnudet frø alm Lille vandsalamander få	Krebseklo
37	7/5	-		29/6	Lille vandsalamander enkelte	
38	15/5	Butsnudet frø larve enkelte		29/6	Butsnudet frø alm Lille vandsalamander få	
39	15/5	-		29/6	Stor vandsalamander talrig Butsnudet frø alm Lille vandsalamander talrig	Afgræsses af heste
40	15/5	-		29/6	Stor vandsalamander talrig Butsnudet frø alm Lille vandsalamander talrig	Afgræsses af heste
41	15/5	Lille vandsalamander	Regnvandsbassin	-		
42	6/5	Skrubtudse kv	tilgroet	-		
43	6/5	-		23/6	-	Dårlig vandkvalitet Fisk?
44	15/5	Skrubtudse 2 kv		23/6	Stor vandsalamander talrig Butsnudet frø få	Kreaturer afskåret for at afgræsse søbredden
45	7/5	-		-		
46	6/5	-		23/6	Butsnudet frø talrig	Eutrofieret
47	6/5	-		23/6	-	Karpefisk, aborre, hundestejle, svanepar afgræsses af heste
48	6/5	-		23/6	Skrubtudse talrig Butsnudet frø få	Fisk Afgræsses er hjorte
49	6/5	-		23/6	-	Guldfisk talrig
50	6/5	-		23/6	Lille vandsalamander	Fisk?
51	6/5	-		23/6	Butsnudet frø få	Fisk?
52	6/5	-		23/6	Skrubtudse alm	Guldfisk
53	6/5	Skrubtudse 1 ad		23/6	-	Guldfisk
54	15/5	-		23/6	-	Eutrofieret, dyb
55	15/5	-		23/6	Lille vandsalamander	Eutrofieret, dyb
56	15/5	-		23/6	-	Eutrofieret, dyb

57	15/5	-		23/6	Butsnudet frø alm Lille vandsalamander få	
58	15/5	-		23/6	-	Opstemning
59	15/5	-		23/6	Butsnudet frø få	Nyoprenset
60	6/5	-	Gråand 2	23/6	-	Dækket af andemad
61	6/5	-	Fodertønde	23/6	-	Hundesejle, Eutrofieret
62	6/5	Skrubtudse kv		23/6	Skrubtudse talrig	Fisk
63	6/5	-	Gråand 2	23/6	-	Hundestejle talrig
64	6/5	-	Indhegnet	23/6	-	Tamgæs indhegnet, hundestejle, ørred udsat ifølge ejer
65	6/5	-	Gråand 2	23/6	Butsnudet frø få	Karpefisk, hundestejle.
66	27/4	-		19/6	Skrubtudse talrig	
67	27/4	-		19/6	-	Udtørret
68	27/4	-		19/6	Butsnudet frø talrig	Tilgroet i pil og dunhammer
69	15/5	Spidssnudet frø 3 ad Butsnudet frø 1 juv		21/6	Spidssnudet frø få Spidssnudet juv. enkelte Butsnudet frø alm Lille vandsalamander alm Lille vandsalamander 2 ad	
70	15/5	-		21/6	Lille vandsalamander alm Lille vandsalamander 5 ad	
71	27/4	-		19/6	Skrubtudse talrig	
72	27/4	-		19/6	-	Fodertønde, indhegning hønsenet, gråand 2
73	27/4	-		19/6	-	
74	27/4	-		19/6	Lille vandsalamander alm	Ni-pig. hundestejle
75	27/4	-		19/6	Skrubtudse talrig	Tre-pig. hundestejle
76	27/4	-		19/6	Skrubtudse talrig Lille vandsalamander ad Butsnudet frø alm Butsnudet nyforv. få	Hundestejle
77	1/5	-		21/6	Butsnudet frø talrig	Hundestejle talrig, afgræsse delvist af kreaturer
78	1/5	-		-		
79	1/5	Løgfrø 1-2 kv		21/6	Lille vandsalamander få Stor vandsalamander talrig Butsnudet frø ad	
80	1/5	-		21/6	Butsnudet frø ad enkelte Lille vandsalamander få Lille vandsalamander ad	
81	1/5	-		21/6	-	udtørret
82	1/5	-		21/6	Lille vandsalamander alm	
83	1/5	-		21/6	Stor vandsalamander få Lille vandsalamander få Lille vandsalamander ad	

84	1/5	-		21/6	Spidssnudet frø enkelte Butsnudet frø alm Lille vandsalamander alm	
85	1/5	-		21/6	-	udtørret
86	1/5	-		21/6	Stor vandsalamander ad Lille vandsalamander få Lille vandsalamander ad alm	
87	1/5	-		21/6	Stor vandsalamander alm Lille vandsalamander alm Spidssnudet frø alm	
88	1/5	-		21/6	Spidssnudet frø alm Spidssnudet frø 2 ad Lille vandsalamander få Lille vandsalamander ad	næsten udtørret
89	1/5	Lille vandsalamander ad		21/6	Lille vandsalamander få	
90	1/5	-		21/6	Lille vandsalamander alm	
91	1/5	-		-		
92	29/4	-		21/6	Lille vandsalamander få	
93	29/4	-		21/6	Spidssnudet frø alm Butsnudet frø alm Lille vandsalamander ad	
94	15/5	-		-		
95	15/5	-		-		
96	27/4	Butsnudet frø 2 ad		19/6	Butsnudet frø 1 ad	
97	27/4	-	Branddam, eutrofieret	-		
98	29/4	-		15/6	Spidssnudet frø 2 ad Butsnudet frø få Skrubtudse få Lille vandsalamander alm	Fisk
99	29/4	-		15/6	Stor vandsalamander alm Lille vandsalamander alm Butsnudet frø få	Indhegning, men ingen græssende dyr.
100	15/5	-		-		
101	29/4	-	Gråand 2	-		
102	29/4	-	Gråand 2, knopsvane 2	-		
103	29/4	-		-		
104	29/4	-		-		
105	29/4	-		15/6	-	Dækket af alger
106	29/4	-	Knopsvane 2	15/6	-	Knopsvane 2 + 8 unger, fodertønde
107	29/4	-		15/6	-	
108	29/4	-		15/6	-	Knopsvane 2 + 5 unger
109	29/4	-	Dækket af andemad	15/6	Stor vandsalamander få Lille vandsalamander få	
110	29/4	-		15/6	-	Knopsvane 2 + 5 unger
111	29/4	-		15/6	Lille vandsalamander 1 ad	

112	29/4	Løgfrø 3-4 kv Lille vandsalamander ad Brun frø 4 æg		15/6	Stor vandsalamander talrig Stor vandsalamander ad Lille vandsalamander talrig Lille vandsalamander ad	Tilgroet i dunhammer
113	29/4	-		15/6	-	Ni-pig. Hundestejle talrig. Eutrofieret
114	29/4	Skrubtudse kv		15/6	Butsnudet frø få	Ni-pig. hundstejle
115	29/4	-	fyldt med andemad	15/6	-	Eutrofieret
116	29/4	-		15/6	Butsnudet frø talrig Lille vandsalamander få	Afgræsses af kreaturer
117	22/4	Skrubtudse kv Butsnudet frø 4 kv		-		
118	22/4	-		-		
119	22/4	Butsnudet frø 4 kv		29/6	Lille vandsalamander alm	
120	22/4	Skrubtudse kv		29/6	Stor vandsalamander få Lille vandsalamander alm Lille vandsalamander ad	
121	22/4	-		29/6	Lille vandsalamander alm Lille vandsalamander ad	
122	22/4	Brun frø 2 æg		29/6	Stor vandsalamander enkelte Lille vandsalamander talrig	
123	22/4	-		29/6	Stor vandsalamander få Lille vandsalamander talrig Lille vandsalamander ad	
124	22/4	Stor vandsalamander 2 ad Lille vandsalamander ad Skrubtudse 2 ad		29/6	Stor vandsalamander talrig Lille vandsalamander talrig	Kransnålealger, klarvandet
125	22/4	Skrubtudse 1 kv		29/6	Stor vandsalamander enkelte Lille vandsalamander alm Butsnudet frø enkelte Butsnudet frø ad	
126	22/4	-		29/6	Butsnudet frø enkelte	
127	22/4	-		29/6	Lille vandsalamander få Butsnudet frø ad	Tilgroet i dunhammer
128	22/4	-		29/6	Stor vandsalamander talrig Lille vandsalamander talrig	Kransnålealger, klarvandet
129	22/4	-		-		
130	22/4	-		-		
131	22/4	Løgfrø 6-7 kv Spidssnudet frø 1 kv Butsnudet frø 1 kv		-		
132	27/4	-	Udtørret	-		
133	27/4	-		-		
134	27/4	-		-		
135	27/4	-		-		

Tabel 2: Padder i 135 undersøgte vandhuller i Randers kommune 2015