
 åbent løb  
 rørlagt løb

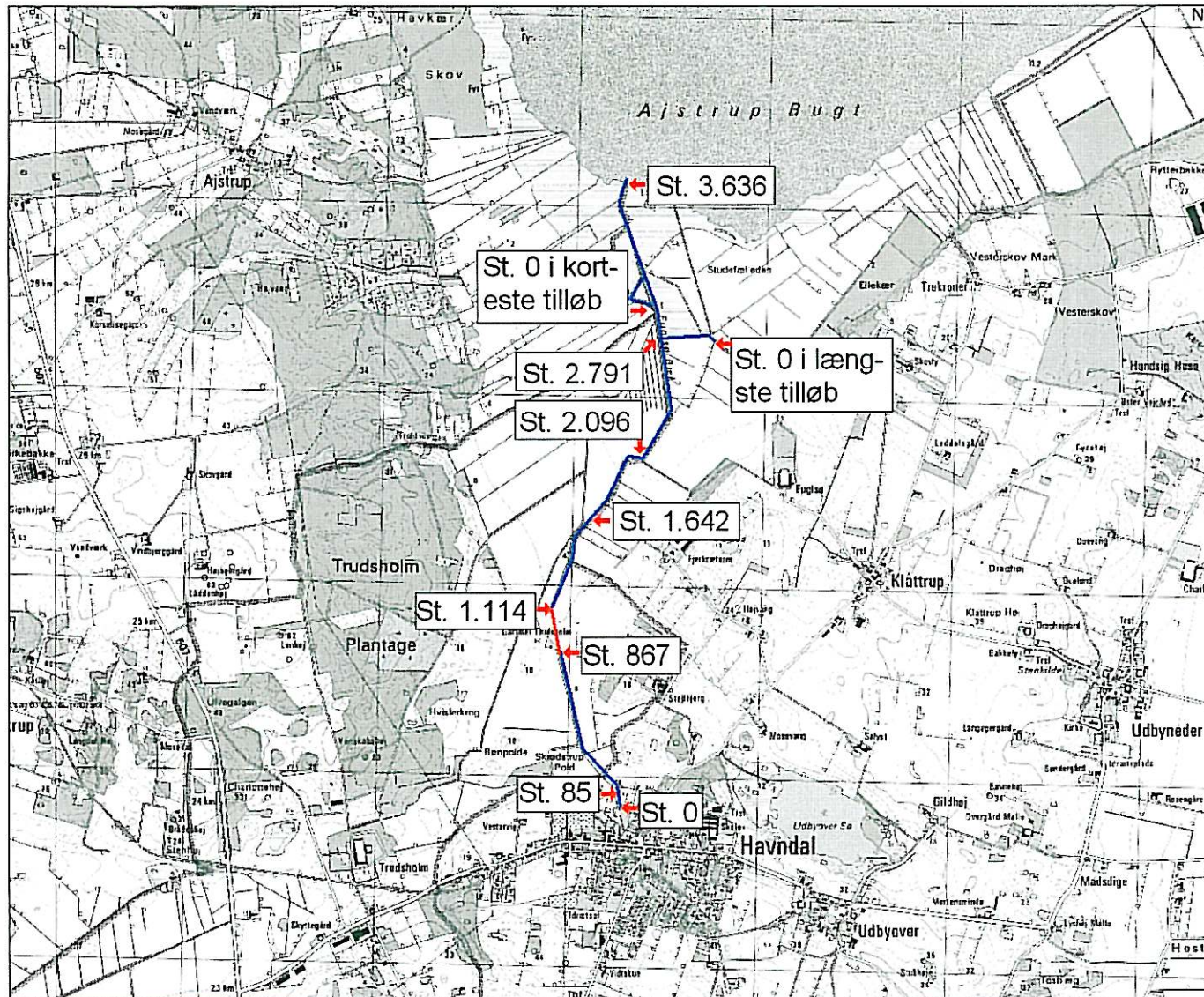


<b>Sag: Fuglsø bæk med tilløb vest og øst</b>			
<i>J.nr.:</i>	<i>Data:</i>	<i>Målforhold</i>	<i>Tegn.nr.:</i>
<i>Stgn.:</i>	4. Jan. 1996	1: 25000	
<b>MARIAGER KOMMUNE - TEKNISK FORVALTNING</b>			
FJORDGADE 5 - 9550 MARIAGER		TLF: 98 54 13 22 - FAX: 98 54 21 24	

LANDINSPEKTØR HENNING ELMSTRØM - 9550 MARIAGER - Tlf. 98 54 10 06 - FAX 98 54 24 27

## Fuglsø Bæk med tilløb

Dato: 15. februar 2008				
St. 0 – 3.636 samt 0 – 272 og 0 – 238 i tilløb				
Fra st. til st.	Målsætning	Længde (m)	Strømrøndebredde (m)	Vedligeholdelse
0 – 85	C	85	0,6	Grødeskæring foretages fra 1. maj til 31. oktober.
85 – 867	C	782	0,8	
867 – 1.114	-	247	Rørført	
1.114 – 1.642	B3	528	0,8	
1.642 – 2.096	B3	454	0,6	
2.103 – 2.791	B3	688	0,7	
2.791 – 3.636	B3	845	1,4	
Tilløb 0 – 272 og 0 – 238	C	510	0,8	
<p><b>Beskrivelse af vandløbet:</b></p> <p><b>Vilkår for vedligeholdelsen:</b></p> <ul style="list-style-type: none"> <li>• Grødeskæring foretages efter behov, efter evt. henvendelse fra Kommunen. Grødeskæring foretages normalt højst to gange om året.</li> <li>• Vedligeholdelsen skal ske med le, håndholdt motorredskab eller, hvis dette ikke er muligt, ved hjælp af mejekurv.</li> <li>• Vedligeholdelsen skal ske i en eller flere slyngede strømrønder.</li> <li>• Der skal om muligt efterlades grødeøer i vandløbet og/eller grødebræmmer langs med vandløbets sider.</li> <li>• Den grøde, der skæres, skal skæres helt i bund.</li> <li>• Vegetation på brinker og kanter skal kun slås, hvis den hindrer vandets frie løb eller efter aftale med Kommunen. Brinkvegetation må kun slås om efteråret.</li> <li>• Grus- og stembund skal bevares.</li> <li>• Spærringer som grene og udskredne brinker fjernes, hvis det nødvendige materiel er medbragt ved vedligeholdelsen. Hvis spærringen ikke kan fjernes noteres positionen og Kommunen underrettes.</li> <li>• Grøden opsamles så vidt muligt efterhånden som den skæres og placeres skiftevis på hver side af vandløbet ovenfor kronekanten.</li> <li>• Hvor grøden ikke kan opsamles med det samme kan man lade den drive med strømmen og opsamle den på hensigtsmæssige steder. Grøden skal i sådanne tilfælde opsamles ved den enkelte dags afslutning og transporteres væk fra vandløbet.</li> </ul>				



Oversigtskort

Fuglsø Bæk  
med tilløb

1:20.000

Februar 2008

**NIRAS**

## **1. Grundlaget for regulativet.**

Regulativet omfatter nedenstående kommunale vandløb, som løber til Kastbjerg Å samt Fuglsø Bæk med tilløb. Vandløbene er beliggende i Mariager Kommune, Århus Amt.

### **1.1 Tidligere regulativer og kendelser.**

Ved ikrafttræden af nærværende regulativ bortfalder ældre regulativer, tidligere kendelser og indgåede forlig for de offentlige vandløbsstrækninger og hermed tidligere bestemmelser for vandløbets skikkelse og vedligeholdelse.

#### **Kommunevandløb nr. 2: Fuglsø Bæk.**

Regulativ stadfæstet af Randers Amtsråd den 23. oktober 1951.

Regulativ stadfæstet af Randers Amtsråd den 20. juli 1945.

#### **Kommunevandløb nr. 2.1: Tilløb 1 til Fuglsø Bæk.**

Regulativ stadfæstet af Randers Amtsråd den 23. oktober 1951.

#### **Kommunevandløb nr. 2.2: Tilløb 2 til Fuglsø Bæk.**

Regulativ stadfæstet af Randers Amtsråd den 23. oktober 1951.

## **1.2 Målsætning.**

I henhold til Århus Amts, Recipientkvalitetsplan 1993, er vandløbene målsat som følgende.

### **Kommunevandløb nr. 2: Fuglsø Bæk.**

Strækningen st. 0-1300 er målsat som "Vandløb der er påvirket af spildevand".

Strækningen st. 1300-3636 er målsat som "Karpefiskevand".

### **Kommunevandløb nr. 2.1: Tilløb 1 til Fuglsø Bæk.**

Vandløbet er ikke målsat.

### **Kommunevandløb nr. 2.2: Tilløb 2 til Fuglsø Bæk.**

Vandløbet er ikke målsat.

### **1.3 Lovgrundlaget.**

Nærværende regulativ er udarbejdet i henhold til Lov om vandløb, (*Miljøministeriets Lovbekendtgørelse nr. 404 af 19. maj 1992*), samt i henhold til bekendtgørelser og cirkulærer hertil.

Regulativet er udarbejdet under hensyn til den øvrige planlægning.

### **2. Betegnelse af vandløbene.**

Regulativet omfatter en samlet vandløbsstrækning på 17.164 m. heraf er 3.341 m. rørlagt.

Regulativet omfatter følgende vandløbsstrækninger.

#### **Kommunevandløb nr. 2: Fuglsø Bæk.**

Vandløbet udgør en strækning på 3636 m, heraf er 247 m rørlagt.

Vandløbet starter (st. 0) ved rensningsanlægget i skellet mellem matr. nr. 12hv og 11e, Udbyover By, Udbyneder og har udløb (st. 3636) i Mariager Fjord.

#### **Kommunevandløb nr. 2.1: Tilløb 1 til Fuglsø Bæk.**

Vandløbet udgør en strækning på 272 m. Vandløbet er åbent gennem hele forløbet.

Vandløbet løber over matr. nr. 3p, Klattrup By, Udbyneder og har udløb (st. 272) i Fuglsø Bæk (st.2791).

#### **Kommunevandløb nr. 2.2: Tilløb 2 til Fuglsø Bæk.**

Vandløbet udgør en strækning på 238 m. Vandløbet er åbent gennem hele forløbet.

Vandløbet starter (st. 0) ved sammenløb af 2 afvandingsgrøfter i skellet mellem matr. nr. 2a og 3b, Ajstrup By, Vindblæs og har udløb (st. 238) i Fuglsø Bæk (st.3124).

Om vandløbenes beliggenhed henvises i øvrigt til bilagte planer og vedligeholdelsesinstruks.

### **3. Vandløbenes vandføringsevne/geometriske skikkelse.**

#### **3.1 Stationering og afmærkning.**

Vandløbene er stationeret med 0-punkt ved det offentlige vandløbs begyndelsessted og stationeret i nedstrøms retning.

Stationeringen svarer til afstande i meter.

Vandløbenes stationer, bund og terrænkoter m.v. fremgår af bilagte planer og længdeprofiler.

Koter refererer til Dansk Normal Nul (DNN).

#### **3.2 Vandføringsevne.**

Vandføringsevnen i vandløbet sikres ud fra en geometrisk skikkelse. Den geometriske skikkelse er en teoretisk skikkelse, som udelukkende anvendes til definition og kontrol af den vandføringsevne, som skal opfyldes til en given vandspejlskote, men fastlægger på ingen måde vandløbets aktuelle skikkelse.

For de fiske-målsatte vandløbsstrækninger sikres vandføringsevnen i grødeperioden (1.5. - 30.10.) gennem skæring af en strømrende.

#### **Kommunevandløb nr. 2: Fuglsø Bæk.**

Vandføringsevnen sikres på basis af vandløbets geometriske skikkelse.

Dimensioner og skikkelse fremgår af skema 10.

I grødeperioden (1.5. - 30.10.) sikres vandføringsevnen for de ikke rørlagte strækninger fra st. 0-1.642 gennem skæring af grøde i hele regulativmæssig bredde.

For de øvrige ikke rørlagte strækninger fra st. 1.642-3636 sikres vandføringsevnen i grødeperioden i Fuglsø Bæk gennem skæring af en strømrende.

### **Kommunevandløb nr. 2.1: Tilløb 1 til Fuglsø Bæk.**

Vandføringsevnen sikres på basis af vandløbets geometriske skikkelse.

Dimensioner og skikkelse fremgår af skema 11.

I grødeperioden (1.5. - 30.10.) sikres vandføringsevnen gennem skæring af grøde i hele regulativmæssig bredde.

### **Kommunevandløb nr. 2.2: Tilløb 2 til Fuglsø Bæk.**

Vandføringsevnen sikres på basis af vandløbets geometriske skikkelse.

Dimensioner og skikkelse fremgår af skema 12.

I grødeperioden (1.5. - 30.10.) sikres vandføringsevnen gennem skæring af grøde i hele regulativmæssig bredde.



Dimensioner og skikkelse for Fuglsø Bæk, kommunevandløb nr. 2

Station m	Bundbredde/ rørdimension cm	Fald o/oo	Anlæg	Bundkote/ rørkote m (DNN)	Anmærkning
0	x	x	x	3,36	Udløb ø 100 rør- ledning
	60	1,7	1,0		
23	x	x		3,32	
23				3,16	
	ø 100				Overkørsel
29				3,06	
29	x	x		3,32	
	60	1,6			
85	x			3,23	
	80				
336	x	x		2,82	
336				2,75	
	ø 80				Overkørsel
341				2,70	
341	x	x		2,82	
	80	0,5			
385	x			2,64	
	ø 80				Overkørsel
394	x			2,35	
	80				
867	x	x	x	2,55	Indløb rørledning
	ø 50	0,6			
1114	x	x	x	2,39	Udløb rørledning
	80	0,7			
1642		x		2,00	
		2,6			
2096	x	x	x	0,80	

Dimensioner og skikkelse for Fuglsø Bæk, kommunevandløb nr. 2

Station m	Bundbredde/ rørdimension cm	Fald o/oo	Anlæg	Bundkote/ rørkote m (DNN)	Anmærkning
2096	x	x	x	0,80	
2096				0,72	
	ø 80				Overkørsel
2103				0,71	
2103	x	x		0,80	
	100	1,3	1,0		
2791	x	x		- 0,10	Tilløb Fuglsø øst
	200	0,2			
3124		x		- 0,17	Tilløb Fuglsø vest
		0,3			
3636	x	x	x	- 0,30	Udløb i Mariager fjord

Skema 10, side 2/2

**Dimensioner og skikkelse for Tilløb 1 til Fuglsø Bæk, kommunevandløb nr. 2.1**

Station m	Bundbredde/ rørdimension cm	Fald o/oo	Anlæg	Bundkote/ rørkote m (DNN)	Anmærkning
0	x	x	x	0,16	Start på kommunevandløb
	80	2,2	1,0		
64	x	x		0,02	
64				- 0,08	
	ø 50				Overkørsel
66				- 0,08	
66	x	x		0,02	
	80	0,6			
272	x	x	x	- 0,10	Udløb i Fuglsø Bæk

Skema 11, side 1/1

**Dimensioner og skikkelse for Tilløb 2 til Fuglsø Bæk, kommunevandløb nr. 2.2**

Station m	Bundbredde/ Rørdimension cm	Fald o/oo	Anlæg	Bundkote/ Rørkote m (DNN)	Anmærkning
0	x	x	x	- 0,10	Start på kommunevandløb
	80	0,3			
238	x	x	x	- 0,17	Udløb i Fuglsø Bæk

skema 12, side 1/1

## Byværker – broer og overkørsler

Over Fuglsø Bæk fører følgende broer og overkørsler:

Beliggenhed st. i m	Beskrivelse	Vandløbsslug/ rørdiameter cm	Ejerforhold
23 - 29	Overkørsel	ø 100	Privat
336 - 341	Overkørsel	ø 80	Privat
385 - 394	Overkørsel	ø 80	Privat
2096 - 2103	Overkørsel	ø 80	Privat

## **5. Administrative bestemmelser.**

1. Vandløbene administreres af Byrådet i Mariager Kommune som vandløbsmyndighed jf. Vandløbsloven § 7.

For Enslev Bæk gælder, at de øverste 1250 m er grænsevandløb til Nørhald Kommune, som skal betale 50 % af udgifterne til vedligeholdelse af denne strækning.

2. Vandløbene med bygværker m.v. skal vedligeholdes således, at den for vandløbene fastsatte vandføringsevne (jf. afs. 3.2) ikke ændres og målsætningen for vandløbene jf. Århus Amts "Recipientskvalitetsplan for vandløb" opfyldes.
3. Vandløbenes vedligeholdelse påhviler vandløbsmyndigheden.

Ved rørlagte strækninger med brønde omfatter vedligeholdelsen kun almindelig renholdelse, såsom spuling og rensning af ledning og brønde.

Vedligeholdelse omfatter altså ikke hel eller delvis fornyelse, udskiftning eller omlægning af rørlagte strækninger. Sådanne sager behandles af vandløbsmyndigheden som reguleringssag jf. Vandløbslovens § 32.

4. Bygværker - såsom styrt, stryg og skråningssikringer - der er udført af hensyn til vandløbene - vedligeholdes som dele af vandløbene.

Vedligeholdelsen af øvrige bygværker - broer, stemmeværker, overkørsler, vandingsanlæg m.v. påhviler de respektive ejere eller brugere. Ejerne eller brugerne har pligt til at optage den slam, grøde m.v., der samler sig ved bygværkene, jvf. vandløbslovens § 27, stk. 4.

Bygværker som ikke vedligeholdes forsvarligt og som derfor kan være til gene for vandløbenes vandafledning, kan istandsættes eller fjernes ved vandløbsmyndighedens foranstaltning og på brugerens h.h.v. ejerens bekostning.

5. Eksisterende beplantning indenfor en afstand af 2 m fra vandløbenes øverste kant, især langs syd og vestsiden, skal søges bevaret af hensyn til dens grødebegrænsende virkning. Dog må beplantningen ikke genere vandets frie løb.

På samme areal kan vandløbsmyndigheden i samråd med lodsejerne beslutte at foretage nyplantninger jf. Vandløbslovens § 34.

## 6. Bredejerforhold.

1. På 2 m brede banketter langs vandløbenes øverste kant må der ikke jf. Vandløbsloven § 69 dyrkes, foretages jordbehandling eller terrænændring.

På banketterne må der ligeledes ikke foretages andet, der kan hindre eller vanskelig gøre vedligeholdelsesarbejdet og tilsynets færdsel, samt kan forårsage sammenstyrtning af brinker.

2. De til vandløbene grænsende ejendommens ejere og brugere er i øvrigt pligtige til at tåle de fornødne vedligeholdelsesarbejders udførelse, jf. Vandløbslovens § 28.
3. Det bestemmes, at bygninger, bygværker, faste hegn, beplantninger, udgravninger og lignende anlæg af blivende art ikke uden vandløbsmyndighedens tilladelse fremtidig må anbringes vandløbsprofilens øverste kant nærmere end 5 m. Undtaget herfor er den i kapitel 5.6 anførte beplantning. For rørlagte strækninger må beplantning ikke anbringes nærmere end 2 m fra rørledningens midte.
4. De til vandløbene grænsende arealer må ikke uden vandløbsmyndighedens tilladelse benyttes til løsdrift medmindre der sættes forsvarligt hegn langs med og mindst 1 m fra vandløbsprofilens øverste kant.

Sådanne hegn er bredejerne pligtige til at fjerne inden 2 uger efter tilsynets meddelelse om, at det er nødvendigt af hensyn til maskinel udførelse af vedligeholdelsesarbejder.

5. I henhold til vandløbslovens § 6 må ingen bortlede vandet fra vandløbene, eller foranledige at vandstanden i vandløbene forandres eller vandets frie løb hindres.

I det hele taget må ingen uden tilladelse fra vandløbsmyndigheden, jf. Vandløbslovens § 16, foretage foranstaltninger ved vandløbene med anlæg, hvorved tilstanden ved disse kommer i strid med bestemmelserne i dette regulativ eller anden gældende lovgivning.

6. Vandløbene må ikke tilføres faste stoffer, haveaffald, spildevand eller andre væsker, der foranlediger aflejringer i vandløbene eller forurener dets vand, jf. Miljøbeskyttelseslovens § 27.
7. Bredejere kan uden tilladelse oppumpe vand fra vandløbene til kreaturvanding med mulepumpe eller evt. vindpumpe. Anlæggets vandindtag skal afmærkes af hensyn til vedligeholdelsesarbejdet.

Vandløbsmyndigheden kan meddele tilladelse til indretning af egentlige vandingssteder. Anden vandindtagning må ikke finde sted uden tilladelse, jf. Vandforsyningslovens bestemmelser.

8. Den på vandløbenes arealer værende afmærkning med kantpæle og skalapæle må ikke beskadiges eller fjernes. Sker dette, er en for beskadigelsen eller fjernelsen ansvarlige pligtig til at bekoste retableringen.
9. Beskadiges vandløbene, diger, bygværker eller andre anlæg ved vandløbene, eller foretages foranstaltninger i strid med vandløbsloven, kan vandløbsmyndigheden meddele påbud om genoprettelse af den tidligere tilstand.

Er et påbud ikke efterkommet inden udløbet af den fastsatte frist, kan vandløbsmyndigheden foretage det fornødne på den forpligtedes regning, jf. Vandløbslovens § 54.

10. Er der fare for, at betydelig skade kan ske på grund af mangelfuld tilstand, usædvanlige nedbørsforhold eller andre udefra kommende usædvanlige begivenheder, kan vandløbsmyndigheden foretage det fornødne uden påbud og på den forpligtedes regning, jf. Vandløbslovens § 55.
11. Udløb fra drænledninger skal udføres og vedligeholdes således, at de ikke gør skade på vandløbenes skråninger. Udførelse af andre rørledninger må kun ske efter forud indhentet tilladelse fra vandløbsmyndigheden.
12. Ved etablering af nye drænsystemer skal drænudløbet ligge mindst 20 cm over regulativmæssig bundkote på den givne station.
13. Overtrædelse af bestemmelserne i regulativet kan straffes med bøde, jf. Vandløbsloven § 85.

## 7. Vedligeholdelse.

### 7.1 Generelle forhold

1. Vandløbene, herunder den efter Vandløbslovens § 34 angivne beplantning (træer og buske), vedligeholdes af vandløbsmyndigheden.
2. Vedligeholdelsen skal udføres på en sådan måde, at vandløbenes fysiske tilstand bringes og herefter holdes i overensstemmelse med de krav, som målsætningen stiller.
3. Ved tilrettelæggelse af vedligeholdelsesarbejdet skal ulemper, som ejere og brugere skal tåle jf. Vandløbslovens § 28, søges fordelt ligeligt på begge sider af vandløbet.
4. Den fyld m.v. der fremkommer ved vandløbenes vedligeholdelse, er brugerne af de tilstødende arealer pligtig til at fjerne eller sprede i et ikke over 10 cm tykt lag inden hvert års 1. maj.
5. Det påhviler den enkelte ejer eller bruger selv at undersøge, om der er oplagt fyld, som skal fjernes eller spredes.

Undlader en ejer eller bruger at fjerne fylden, kan vandløbsmyndigheden efter 2 ugers skriftlig varsel til ejeren eller brugeren lade arbejdet udføre på den pågældendes bekostning.

6. Lodsejere, eller andre med interesse i vandløbet, som finder vandløbets vedligeholdelsestilstand eller andre forhold vedrørende vandløbet utilfredsstillende kan rette henvendelse herom til Teknisk forvaltning.

### 7.2 Vedligeholdelsespraksis.

Vedligeholdelsen i den grødefri periode (1.11. - 30.4.) styres af vandføringsevnen, som er fastlagt ud fra den geometrisk skikkelse.

Vedligeholdelsen i grødeperioden (1.5. - 30.10.) består i etablering og skæring af en strømrende.

Grusbanker, udhængende brinker og andet der kan bidrage til opfyldelse af vandløbenes målsætningen, vedligeholdes yderst skånsomt.



### Grødeskæring:

I perioden 1.5. - 30.10. etableres der en strømrende med strømrendebredder som angivet i efterfølgende skema og vedligeholdelsesinstruks.

Strømrenden etableres ved gennemførelse af grødeskæring.

Grødeskæring foretages med le, håndbåren motorredskab eller rent undtagelsesvis ved hjælp af mejekurv.

Grødeskæringen foretages på en sådan måde, at den naturlige strømrende i vandløbet udvides til de for vandløbsstrækningen angivne bredder og friholdes gennem grødeperioden.

På strækninger, hvor der ikke er en tydelig strømrende skal grøden slås i et snoet forløb efterladende bræmmer af varierende bredde langs begge brinker.

Grøden skæres så tæt ved bunden som muligt og uden at rode op i denne.

Såfremt drænudløb er markeret, fjernes grøden ud for disse.

Grødeskæring foretages efter vandløbsmyndighedens skøn. Grødeskæring foretages normalt højst 2 gange om året.

Grødeskæring foretages normalt inden den 30. oktober.

Grøden kan fordeles ligeligt på bredderne. Brugere af de tilstødende arealer er herefter pligtige til at fjerne eller sprede grøden.

**Strømrøndebredder:**

Strømrønden i vandløbene skal i grødeperioden have følgende bredder.

Vandløbsstrækning m	Strømrøndebredde cm
<hr/>	
<b>Stevnskær Bæk</b>	
st. 0 - 2289	40
<b>Afløb fra Søkjær</b>	
st. 895 - 940	50
<b>Kongesdigegrøften</b>	
st. 0 - 2212	40
<b>Sogneskelgrøften</b>	
st. 232 - 843	40
<b>Ø. Kondrup Bæk</b>	
st. 0 - 1502	40
st. 1502 - 2570	60
<b>Enslev Bæk</b>	
st. 0 - 1976	40
<b>Fuglsø Bæk</b>	
st. 0 - 85	60
st. 85 - 867	80
st. 1114 - 1642	80
st. 1642 - 2096	60
st. 2103 - 2791	70
st. 2791 - 3636	140
<b>Tilløb 1 til Fuglsø Bæk</b>	
st. 0 - 272	80
<b>Tilløb 2 til Fuglsø Bæk</b>	
st. 0 - 238	80

### **Kantslåning/beskæring af bredvegetation.**

Slåning af vegetation på vandløbsskråning og banketter skal begrænses mest muligt. Som hovedregel bør slåning aldrig foretages om sommeren.

Hvis slåning er påkrævet for at sikre den nødvendige vandføringsevne i den grødefri periode, foretages slåningen skånsomt og om efteråret..

Beskæring af træer og buske gennemføres, såfremt denne er til gæne for vedligeholdelsen og vandføringsevnen.

### **Kantafretning.**

Kantafretning/skråningsafretning foretages ikke.

### **Opgravning.**

Opgravning af bundsediment må kun finde sted, såfremt det ved opmåling er konstateret en forringet vandføringsevne svarende til en hævnning af vandløbsbunden på mindst 10 cm jf. de i afsnit 3 angivne koter og dimensioner.

Opgravning omfatter alene fjernelsen af aflejringer af sand og slam m.v. Opgravning foretages som hovedregel kun i strømrønden.

Grus og sten bør lades uberørte og skal lægges tilbage i vandløbet, hvor de i forbindelse med arbejdet alligevel kommer op fra vandløbsbunden.

Opgravning bør så vidt muligt foretages i perioden juli - august, evt. september.

### **Kontrol**

Til kontrol af vandføringsevnen opmåles der tværprofiler som indsættes i Manningsformel.

Ved beregning bruges en skønnet  $Q_{med\ max}$  (100 l/s/km<sup>2</sup>) og et Manningtal på 30, samt den regulativmæssige hældning for strækningen.

Viser beregningerne at vandstand<sub>faktisk</sub> er over 10 cm højere end vandstand<sub>regulativ</sub> foretages en oprensning.

**Øvrige strækninger (rørlagte).**

Ved evt. oprensning af rørlagte vandløbsstrækninger må sedimentet ikke tilføres de nedstrømsbeliggende åbne vandløbsstrækninger, men skal opsamles ved de tilgængelige brønde.

## **8. Tilsyn.**

1. Det overordnede tilsyn med vandløbene udøves af vandløbsmyndigheden i Mariager Kommune  
For tilsynet står Teknisk Forvaltning.
2. Tilsyn foretages så ofte som det findes påkrævet.
3. På begæring foretages der offentligt syn over vandløbene i okt. og nov. måned.
4. Andre der har interesse i vandløbene, kan deltage i tilsynet, og kan træffe nærmere aftale med Teknisk Forvaltning herom inden den 1. oktober.

## 9. Revision.

1. Dette regulativ skal optages til revision senest den 1. januar 2005.
2. Regulativet skal endvidere revideres, såfremt der sker væsentlige ændringer i plangrundlaget for vandløbene, jf. § 10 i Bekendtgørelse nr. 49 af 15. februar 1985 om klassifikation og registrering af vandløb og om regulativer for offentlige vandløb.

## 10. Regulativets ikrafttræden.


Regulativet har efter offentlige bekendtgørelse været fremlagt for offentlig gennemsyn i perioden <sup>19-9</sup>..... til <sup>14-11</sup>..... med opfordring til enhver med væsentlig interesse i vandløbet om at fremsende eventuelle indsigelser og ændringsforslag inden den <sup>14-11-96</sup>.....

Regulativet træder i kraft ved udløbet af en 4 ugers klagefrist fra dato for byrådets endelige vedtagelse af dette. (Ved evt. indgivet klage, dog først når en afgørelse fra miljøstyrelsen foreligger, jf. bilag 4).

Således vedtaget af Byrådet i Mariager Kommune.

den <sup>13-3-97</sup>.....

  
**JENS SØNDERGAARD**  
 Borgmester

  
 Niels Holten  
 Borgmester

Nærværende regulativ omfatter bl.a. Enslev Bæk, der på en strækning er fælles for Nørhald og Mariager Kommuner.

Regulativ for Enslev Bæk vedtaget af Kommunalbestyrelsen i Nørhald Kommune.

den <sup>13-3-97</sup>.....

  
 Herluf Skjøtt  
 Borgmester

  
 Carsten Thomey  
 Kommunaldirektør

## **Redegørelse**

### **Fuglsø Bæk med tilløb.**

Vandløbet har et reguleret forløb med ringe strøm over sandet stedvis blød bund. Formvariationen er relativt ringe og vandkvaliteten er vurderet til forureningsgrad IV, III og II - III. Målsætningen er derfor ikke opfyldt.

De omkringliggende arealer består af intensivt dyrket ager, kreaturgræssende marker og eng.

Vandløbet er målsat til: "Karpefiskevand" og "Vandløb påvirket af spildevand".

---



## 2. Afvandingsmæssige forhold.

Grundlaget for fastsættelse af dimensioner, bundkoter m.v. for vandløbene har været:

- Tidligere regulativer og kendelser
- Detaljeret opmåling udført i 1995
- Besigtigelse og vurdering af fysiske forhold

### Fuglsø Bæk.

Dimensionerne i nærværende regulativ er primært fastlagt ud fra tidligere regulativ.

### Tilløb 1 og 2 til Fuglsø Bæk.

Der forefindes ingen specifikke dimensioner for vandløbet i tidligere regulativ.

Dimensionerne i nærværende regulativ er derfor fastsat ud fra de faktiske forhold, herunder de eksisterende overkørsler og drænsystemer.

### 3. Vandspejlsberegninger.

Til belysning af vandafledningsevnen ved de foreskrevne dimensioner, er der efterfølgende foretaget vandspejlsberegninger for vandløbene. Vanddybderne er angivet for de mest kritiske strækninger og med følgende afstrømningsstørrelser, der må betragtes som ekstremstørrelser:

Max. vandføring                      100 l / s pr. km<sup>2</sup>

Nedenstående er de beregnede vanddybder ved den skønnede max. afstrømning for de i relation til afstrømningen mest kritiske strækninger. Beregningerne er foretaget med et manningstal på 30, hvilket svarer til en almindelig vintersituation.

Vandløb	Strækning	Dybde i cm
Stevnskær Bæk	1207 - 1391	44
	1920 - 2289	38
Afløb fra Søkær	895 - 940	43
Kongesdigegrøften 1)	1258 - 1882	62
Sogneskelgrøften 2)	361 - 843	39
Ø. Kondrup Bæk	2134 - 2231	140 3)
	2319 - 2570	118
Enslev Bæk	1700 - 1904	85
Fuglsø Bæk	2791 - 3124	100 4)

- 1) Ved stor afstrømninger må det formodes, at strækningen 1840 - 2030 kan blive oversvømmet.
- 2) Ved stor afstrømning kan der forekomme oversvømmelse i området omkring st. 600.
- 3) Der må ved stor afstrømning forventes oversvømmelse for strækningen 1500 - 2270. De 3 rørbroer ved st. 2129 - 2134, 2231 - 2236, 2313 - 2319 er begrænsende for vandføringsevnen og bør alle skiftes til ø 100 cm.
- 4) Der må ved stor afstrømning forventes oversvømmelse for strækningen 2500 - 2800.

### 4. Vedligeholdelsespraksis.

Grødeskæring foretages efter behov. I vandløbene bliver der efterladt grødebræmmer og -partier til gavn for fisk og smådyr. Generelt vil der for højt målsatte vandløb blive skåret en strømmende. I "ikke målsatte vandløb" og lavt målsatte vandløb, samt højt målsatte med ringe fald vil der blive foretaget grødeskæring i hele regulativmæssig bredde.

Kantvegetationen vil kun blive slået, når der er behov for det, og kun i det omfang, dette kan forøge vandføringsevnen til fastsatte krav.

Vedligeholdelse vil ikke påvirke vandløbets vandføringsevne væsentligt. Forsøg har vist, at grøde, der bevares uden for vandløbets strørende, har stor effekt på fisk og smådyr, men kun ringe effekt på vandstanden.

### 5. Planmæssigt grundlag.

Det planmæssige grundlag for regulativet findes i "Recipientkvalitetsplan 1989" for Århus Amt.

### 6. Vandkvalitet.

Målsætningerne for vandløbene fremgår af kap. 1.2.

I henhold til Recipientkvalitetsplanen skal de målsatte vandløb i nærværende regulativ som minimum opfylde en vandkvalitet svarende til forureningsgrad II.

I henhold til besigtigelsestidspunktet november - december 1994 er vandløbenes forureningstilstand som følgende.

Vandløb	Forureningstilstand
Stevnskær Bæk	II
Fuglsø Bæk med tilløb øverst nederst	III (ifølge Århus Amt 1990) II - III (ifølge Århus Amt 1990)
Sogneskelgrøften	II
Kongesdigegrøften	II - III
Afløb fra Søkjær	II
Ø. Kondrup Bæk øverst nederst	IV III
Enslev Bæk	II

Hvor vandkvaliteten ikke opfylder målsætningen, må den forringede kvalitet tilskrives udledning af spildevand fra spredte bebyggelser og overløbsbygværker.

Ændring af vedligeholdelsespraksis vil ud over at forbedre de fysiske forhold bidrage til, at vandløbene med tiden får en bedre selvrensende effekt, hvilket vil medvirke til en bedre vandkvalitet.

### **7. Vandindvinding.**

Ansøgning om direkte vandindvinding fra vandløb til markvanding, skal ske ved Århus Amtsråd.

### **8. Fredning.**

Alle åbne vandløbsstrækninger omfattet af regulativforslaget er registreret efter Naturbeskyttelsesloven § 3.

### **9. Dræning og udgrøftning.**

Hovedparten af arealerne langs vandløbene er klassificeret som okkerpotentielle områder. Det medfører, at dræning og udgrøftning kræver tilladelse fra amtsrådet.

Nærmere oplysninger fås ved Århus Amt eller ved kommunens tekniske forvaltning .

### **10. Bræmmer.**

I regulativforslaget er der i overensstemmelse med § 69 i vandløbsloven anført banketbredder langs vandløbene på generelt 2 m.

På de friholdte bræmmer må der ikke foretages dyrkning, jordbehandling, plantning, terrænregulering eller foretages andet, der kan hindre en opfyldelse af fastsatte målsætninger.

### Godkendelsesprocedure.

Dette regulativ udsendes efter foreløbig godkendelse af byrådet til offentlig høring i 8 uger. Tid og sted for fremlæggelsen meddeles i stedlige blade. Det meddeles samtidig, at eventuelle indsigelser og ændringsforslag m.v. kan indgives skriftlig til vandløbsmyndigheden inden for fristen.

Med samme indsigelsesfrist sendes regulativforslaget til høring hos:

Århus Amt, Landbrugsorganisationerne, Danmarks Naturfredningsforening og Danmarks Sportsfiskerforbund.

Efter fremlæggelsesperiodens udløb kan byrådet, under eventuel hensyntagen til de indsigelser og ændringsforslag, der måtte være fremkommet, endeligt vedtage regulativet.

Byrådet offentliggør i stedlige blade meddelelse om regulativets vedtagelse.

Fra meddelelsetidspunktet og 4 uger frem kan byrådets vedtagelse af regulativet påklages skriftligt af:

Århus Amt, Danmarks Naturfredningsforening, Danmarks Sportsfiskerforbund og enhver, der må anses at have en individuel, væsentlig interesse i regulativet.

Evt. klage stiles til Miljøstyrelsen, men sendes til byrådet.

Såfremt klage ikke modtages i løbet af 4 ugers perioden er regulativet endelig godkendt fra datoen for udløbet af perioden.

Såfremt regulativet påklages, foreligger endelig godkendelse af regulativet først fra den dato, hvor Miljøstyrelsen meddeler en afgørelse i sagen.

## Ordforklaring.

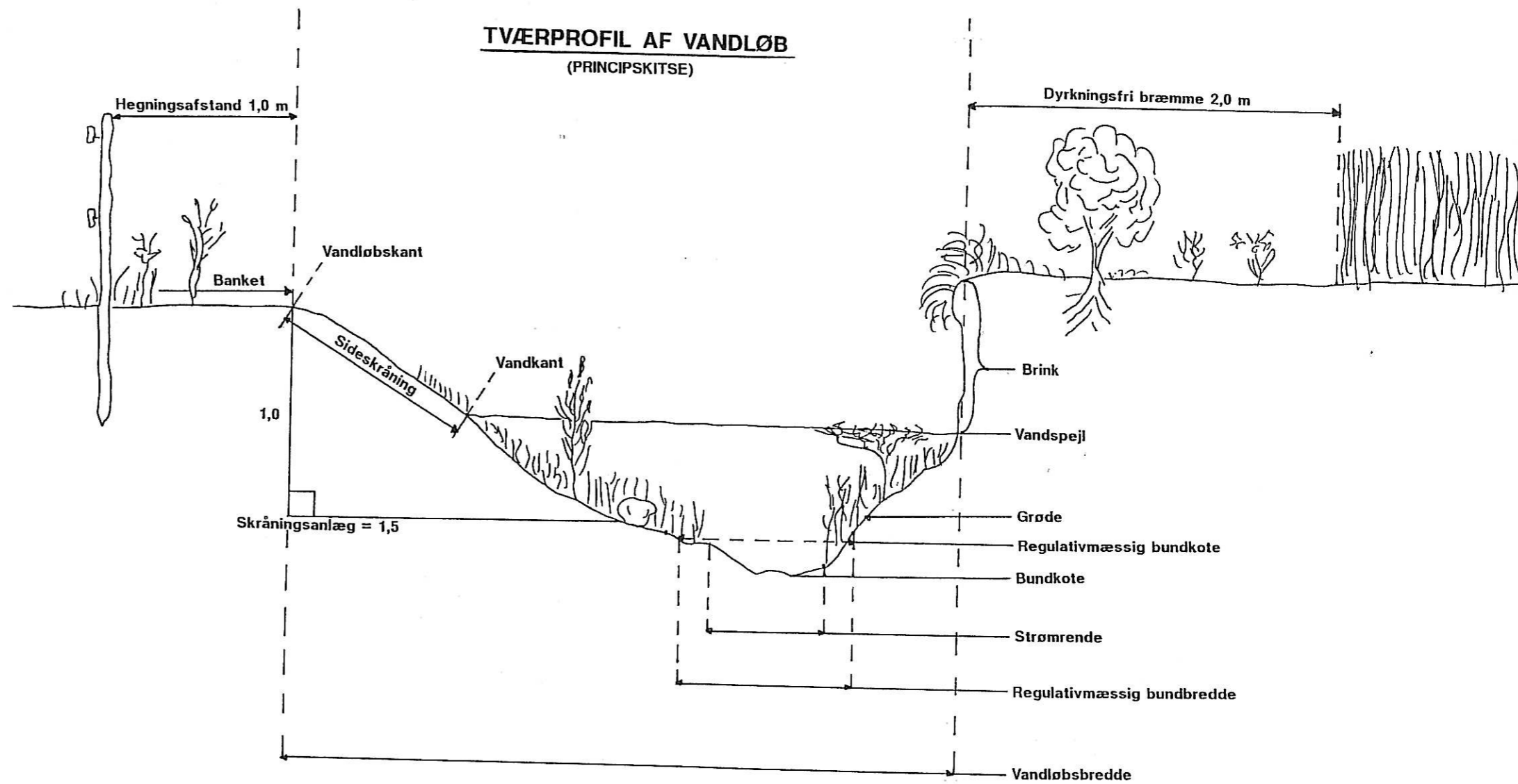
Anlæg	Hældningen på vandløbets skråningsanlæg defineres som forholdet mellem h.h.v. lodret højde (1 m) og vandret længde (1,5 m) i meter (se principskitse hvor anlæg er 1,5).
Banketter	Det vandrette terræn langs vandløbet (se efterfølgende principskitse).
Beskyllede tværsnitsareal	Det tværsnitsareal i vandløbet der under en given vandspejlskote er vandfyldt.
Beskyllede perimeter	Den samlede længde af bund og sider der under en given vandspejlskote er beskyllet.
Bræmmer	Den del af det vandrette terræn langs vandløbene som friholdes for dyrkning m.v. I henhold til loven skal de friholdte bræmmer langs højt målsatte, samt naturlige vandløb være 2 meter (se efterfølgende principskitse).
Bundkote	Kote i DNN for vandløbsbunden.
Dansk Normal Nul (DNN)	Det beregnede gennemsnitlige havniveau i Danmark. Bruges som officielt nulpunkt.
Energilinie-fald	Det gennemsnitlige fald for vandløbet over en længere strækning.
Faktiske forhold	De aktuelle forhold (bredder, anlæg og koter) for vandløbet.
Forureningsgrad	Forureningsgrader angives i 4 grader. I = Praktisk taget uforurennet, II = ret svagt forurennet, III = ret stærkt forurennet og IV = meget stærkt forurennet. Overgangsformer mellem graderne kan anvendes.
Geometrisk skikkelse	Vandløbsprofilen angives ved en fast geometrisk skikkelse i form af et trapez.
Grus	Sten af størrelsen 4 - 64 mm.
Grøde	Planter, som har deres rodnet under vandspejlet i vandløb.

Gyde- og yngelopvækstområde for laksefisk	Målsætning jf. den af amtet udarbejdede recipientkvalitetsplan for vandløb. Målsætningen kræver, at der forefindes tilgængelige gyde- og opvækstmuligheder for laksefisk, herunder bl.a. at forureningsgraden er II eller bedre.
Kote	Højden i meter i DNN.
Manningtal	Udtryk for ruheden af et vandløbs bund, sider og grøde.
Målsætning	I henhold til miljøbeskyttelsesloven udarbejder amtet, som en del af regionplanen, en recipientkvalitetsplan, som bl.a. fastsætter forskellige målsætninger som vandløbene i amtet skal opfylde.
Okkerpotentielle områder	Områder, som indholder jernforbindelser i jorden, der vil kunne frigives som okker. Frigivelsen af okker vil forekomme, hvis der foretages en sænkning af grundvandsspejlet i jorden.
Overløbsbygværk	Bygværk i kloaksystem, hvorfra der under store nedbørshændelser ledes opspædet spildevand til vandløbet.
Reguleringssag	Kun gennem en reguleringssag kan de gældende dimensionerne for et vandløb ændres.
Relative koter	I en del ældre regulativer kan de kotemæssige forhold være angivet i relative koter, hvilke betyder, at nulpunktet er valgt ved anvendelse af et fast bygværk eller andet i forbindelse med vandløbet.
Strømrende	Område i vandløbets tværprofil, hvor vandhastigheder og dermed vandføringen er størst (se efterfølgende principskitse).

Teoretisk skikkelse	En geometrisk skikkelse, som udelukkende anvendes for fastlæggelse af vandløbets regulativmæssige vandføring.
Vandføringsevne	Den vandmængde som et vandløb under en given vandspejlskote kan transportere. Vandføringsevnen afhænger af vandløbets fald, geometri og Manningtal.
Vandløbsprofil	Tværsnit af vandløb.
Vandløbsslug	Vandløbsbredde gennem bygværk.
Vandspejlsberegninger	Beregning af vandspejlskote, vanddybder m.v. ved indsætning af vandføring, Manningtal og vandløbsprofil i Manningformlen.



**TVÆRPROFIL AF VANDLØB**  
(PRINCIPSKITSE)

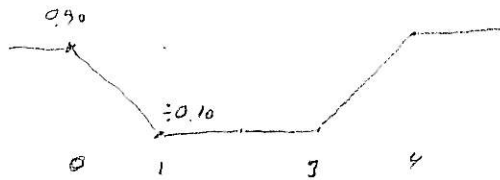


FILNAVN : fuglsoe.fys

-----  
Tvrnsnitsdata

Identifikation : fuglst.2791  
Dato : 04.01.96

relativ x meter	kote meter
0.00	0.900
1.00	-0.100
3.00	-0.100
4.00	0.900



Naturlig dybde - Q/h data

\*\*\*\*\*

Filnavn : QH.TAB

fuglst.2791

to : 04.01.96

Meningtal : 30.0

Bundhldning : 0.20000

Flow m3/s	Vsp-kote m	Dybde m	Hast. m/s	Froude	Mid.dyb m	Bredde m	Areal m2	Hyd.rad m
0.000	-0.098	0.002	0.000	0.000	0.003	2.006	0.006	0.003
0.077	0.138	0.238	0.144	0.099	0.216	2.476	0.535	0.199
0.154	0.259	0.359	0.182	0.104	0.313	2.719	0.850	0.280
0.232	0.355	0.455	0.207	0.107	0.384	2.910	1.118	0.340
0.309	0.439	0.539	0.226	0.108	0.445	3.076	1.368	0.388
0.386	0.513	0.613	0.241	0.109	0.497	3.224	1.603	0.429
0.463	0.579	0.679	0.255	0.110	0.542	3.357	1.819	0.464
0.540	0.641	0.741	0.266	0.111	0.584	3.483	2.034	0.496
0.618	0.700	0.800	0.276	0.112	0.622	3.600	2.241	0.525
0.695	0.753	0.853	0.285	0.112	0.657	3.705	2.435	0.551
0.772	0.805	0.905	0.293	0.113	0.691	3.811	2.632	0.577
0.849	0.852	0.952	0.302	0.114	0.721	3.904	2.814	0.599
0.926	0.899	0.999	0.309	0.114	0.749	3.998	2.996	0.621

# MARIAGER KOMMUNE

Vedligeholdelsesinstruks for:

# FUGLSØ BÆK

## VEDLIGEHOLDELSE

## STRÆKNING

### Grødeskæring

Grødeskæring foretages med le, håndbåren motorredskab eller rent undtagelsesvis ved hjælp af mejekurv.  
Grødeskæring foretages på en sådan måde, at den naturlige strømrende i vandløbet udvides til de nedenstående angivne bredder og friholdes gennem grødeperioden.  
På strækninger, hvor der ikke er en tydelig strømrende skal grøden slås i et snøet forløb efterladende bræmmer af varierende bredde langs begge brinker.  
Grøden skæres så tæt ved bunden som muligt og uden at rode op i denne.  
Grødebræmmer ud for drænuvløb fjernes i forbindelse med grødeskæring, såfremt drænrørene er markeret.  
Grøden kan fordeles ligeligt på bredderne. Brugere af de tilstødende arealer er herefter pligtige til at fjerne eller sprede grøden.  
Grødeskæring foretages efter behov dog max. 2 skæringer om året.  
Grødeskæring foretages normalt inden den 30. oktober.

### Kantslåning/beskæring af bredvegetation.

Kantslåning og beskæring af bredvegetation skal begrænses mest muligt. Som hovedregel bør slåning aldrig foretages om sommeren.  
Hvis slåning er påkrævet for at sikre den nødvendige vandføringsevne i den grødefri periode, foretages slåningen skånsomt og om efteråret.

### Kantafretning.

Kantafretning/skråningsafretning foretages ikke.

### Opgravning.

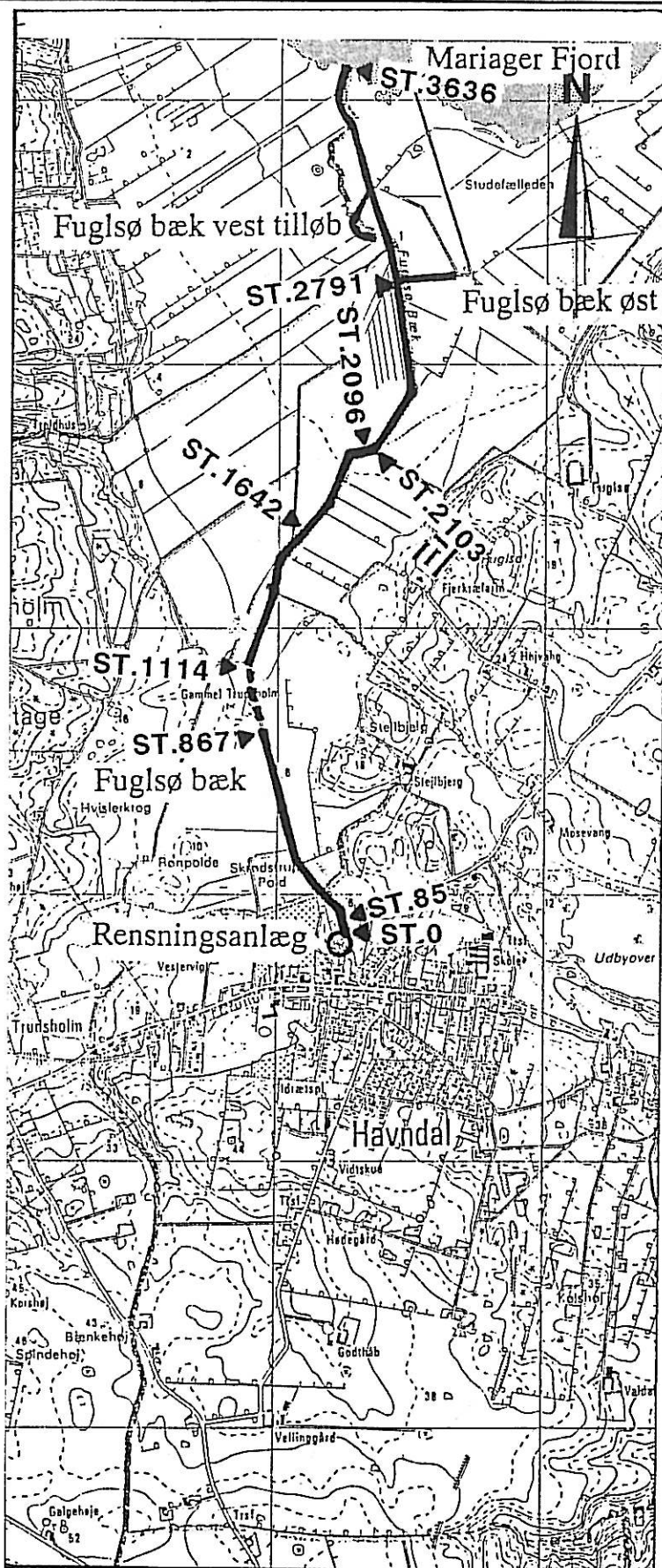
Opgravning af bundsediment må kun finde sted, såfremt det ved opmåling er konstateret en forringet vandføringsevne svarende til en hævnning af vandløbsbunden på mindst 10 cm jvf. de i afsnit 3 angivne koter og dimensioner. Ved opgravning må der ikke fjernes bundmateriale dybere beliggende end den regulativmæssige bundkote.  
Opgravning omfatter alene fjernelsen af aflejringer.  
Grus og sten bør lades uberørte og skal lægges tilbage i vandløbet, hvor de i forbindelse med arbejdet alligevel kommer op fra vandløbsbunden.  
Opgravning må foretages i perioden 1. juli - 1. august, evt. september

### Målsætning

St. 0 - 1300 "Vandløb påvirket af spildevand"  
St. 1300 - 3636 "Karpesfiskevand"

Strømrenden skal i grødeperioden have følgende bredder:

St.	0 - 85	60 cm
St.	85 - 867	80 cm
St.	1114 - 1642	80 cm
St.	1642 - 2096	60 cm
St.	2103 - 2791	70 cm
St.	2791 - 3636	140 cm



1:25000

1000 m 500 0 1 km

# MARIAGER KOMMUNE

## Vedligeholdelsesinstruks for: TILLØB FUGLSØ BÆK

### VEDLIGEHOELDELSE

#### Grødeskæring

Grødeskæring foretages med le, håndbåren motorredskab eller rent undtagelsesvis ved hjælp af mejekurv.  
Grødeskæring foretages på en sådan måde, at den naturlige strømrende i vandløbet udvides til de nedenstående angivne bredder og friholdes gennem grødeperioden.  
På strækninger, hvor der ikke er en tydelig strømrende skal grøden slåes i et snoet forløb efterladende bræmmer af varierende bredde langs begge brinker.  
Grøden skæres så tæt ved bunden som muligt og uden at rode op i denne.  
Grødebræmmer ud for drænuddøb fjernes i forbindelse med grødeskæring, såfremt drænrørene er markeret.  
Grøden kan fordeles ligeligt på bredderne. Brugere af de tilstødende arealer er herefter pligtige til at fjerne eller sprede grøden.  
Grødeskæring foretages efter behov dog max. 2 skæringer om året.  
Grødeskæring foretages normalt inden den 30. oktober.

#### Kantslåning/beskæring af bredvegetation.

Kantslåning og beskæring af bredvegetation skal begrænses mest muligt. Som hovedregel bør slåning aldrig foretages om sommeren.  
Hvis slåning er påkrævet for at sikre den nødvendige vandføringsevne i den grødefri periode, foretages slåningen skånsomt og om efteråret.

#### Kantafretning.

Kantafretning/skråningsafretning foretages ikke.

#### Opravning.

Opravning af bundsediment må kun finde sted, såfremt det ved opmåling er konstateret en forringet vandføringsevne svarende til en hævnning af vandløbsbunden på mindst 10 cm jvf. de i af snit 3 angivne koter og dimensioner. Ved opravning må der ikke fjernes bundmateriale dybere beliggende end den regulativmæssige bundkote.  
Opravning omfatter alene fjernelsen af aflejringer.  
Grus og sten bør lades uberørte og skal lægges tilbage i vandløbet, hvor de i forbindelse med arbejdet alligevel kommer op fra vandløbsbunden.  
Opravning må foretages i perioden 1. juli - 1. august, evt. september

#### Målsætning.

De 2 vandløb er ikke målsat

Skæringsbredden skal i grødeperioden have følgende bredde.

#### Tilløb 1:

St. 0 - 272 80 cm

#### Tilløb 2:

St. 0 - 238 80 cm

### STRÆKNING

