



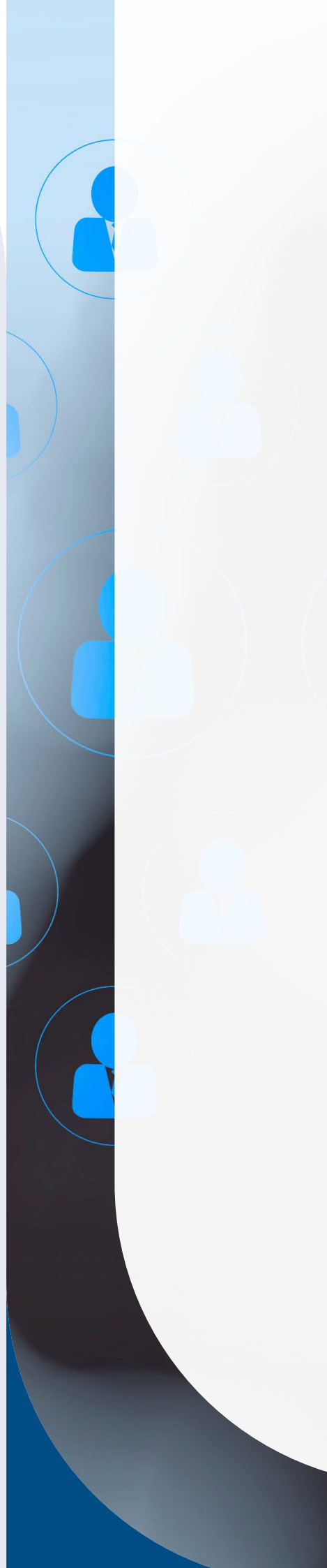
RANDERS KOMMUNE

# BESKÆFTIGELSES- POLITIK



# INDHOLD

Forord	3
Rammevilkår	4
Prioriterede områder	6



# FORORD

Det går godt i Danmark. Beskæftigelsen har aldrig været højere, og ledigheden er lav. I de kommende år vil demografien gøre, at vi kommer til at mangle hænder på arbejdsmarkedet. Det betyder, at vi skal gøre en ekstra indsats for finde medarbejder til virksomhederne, og at vi har gode muligheder for at få de borgere i arbejde, der ellers har svært ved at komme ind på arbejdsmarkedet.

Med Randers Kommunes Vision 2030 vil vi løfte den opgave: "I Randers Kommune tror vi på, at alle kan bidrage med noget. Og vi tror på, at uddannelse og beskæftigelse giver den enkelte flere muligheder for at blive selvforsørgende, for at hjælpe andre, for forbedret sundhedstilstand og for øget livskvalitet. Vores mål er, at alle skal have den bedst mulige uddannelse - herunder at markant flere får en ungdomsuddannelse – og vores beskæftigelse skal ligge klart over landsgennemsnittet".

Med Randers Kommunes Beskæftigelsespolitik 2023 ønsker vi at folde vigtige dele af visionen ud. Tiderne er usikre og vi har forsøgt at bygge en politik, der er egnet i både medgang og modgang.

Vores indsats skal bygge på et tæt samarbejde med andre velfærdsområder som social, uddannelse og sundhed. Vi vil arbejde med at forebygge at borgere mister fodfæste på arbejdsmarkedet og styrke den social mobilitet. Vi vil møde borgeren med værdighed og meningsfulde tilbud.

Sammen med kommunens virksomheder ønsker vi at udvikle et mangfoldigt arbejdsmarked med plads til alle.

Vores mål er klart, Virksomhederne skal have den arbejdskraft, de har behov for, og flere skal have plads på arbejdsmarkedet og en bedre livskvalitet.

Torben Hansen  
Borgmester



# RAMMEVILKÅR

Mange borgere i Randers Kommune oplever at have en stærk arbejdsidentitet og en fast tilknytning til arbejdsmarkedet. Der er dog samtidig en relativ stor andel af borgere i kommunen, der har vanskelige socioøkonomiske betingelser.

Det betyder, at mange borgere har et lavt uddannelsesniveau, en lav tilknytning til arbejdsmarkedet, lav indkomst og usund livsstil, sygdom og nedsat mental sundhed. Andelen af personer på indkomstoverførelse er væsentligt højere end kommunens andel af folketallet på landsplan tilskriver.

Gennem beskæftigelsespolitikken arbejder vi for, at alle borgere får de bedste muligheder for at udnytte deres personlige ressourcer, indgå i et arbejdsfællesskab og bryde den sociale arv. Vi arbejder på at skabe et mere lige Randers.



Randers Kommune er blandt de 5 kommuner i Danmark med de vanskeligste rammevilkår for beskæftigelsesindsatsen. I 2022 var Randers Kommune nr. 97 ud af 98. Rammevilkår opgøres bl.a. på baggrund af borgernes uddannelsesniveau, alderssammensætning, sundhed og kommunens erhvervsstruktur.

Den sæsonkorrigerede ledighed i Randers Kommune var i marts 2023 på 3,1 procent, mens landstallet var på 2,8 procent.

I 2022 var 9,4 pct. af befolkningen mellem 16-24 år uden arbejde og uddannelse (NEET-tallet). I Randers Kommune var tallet 11,2 pct.

Andelen af borgere i Randers Kommune, der levede under den relative fattigdomsgrænse, var i 2021 på 4,74 pct. Det svarer til, at 707 borgere skal løftes ud af relativ fattigdom for, at Randers Kommune kommer på niveau med landsgennemsnittet.

Randers Kommune forventes at have udgifter på mere end 1,9 mia. kr. i 2023 til indkomstoverførelser. Hvis ledigheden i Randers Kommune var forholdsmæssig i forhold til befolkningen, ville kommune spare 400 mio. kr.



# PRIORITEREDE OMRÅDER

Beskæftigelsesområdet er komplekst, og beskæftigelsesindsatsen kræver et godt og koordineret samarbejde på tværs af fagområder – både internt i kommunen og med eksterne interessenter såsom arbejdsmarkedets partere, virksomheder, læger og behandlingssystemet i øvrigt. I beskæftigelsespolitikken er der et særligt fokus på følgende områder.

## VI MØDER BORGEREN MED SAMMENHÆNGENDE INDSATSER

Værdighed er udgangspunktet for samarbejdet med borgerne. Hvad enten det er borgere, der kan klare sig selv, eller borgere med mangeårige forløb, så bestræber vi os på, at mødet med Jobcentret gør en forskel for den enkelte.

Arbejdsmarkedsafdelingen møder de borgere, der har brug for hjælp og støtte for at (gen)finde en plads på arbejdsmarkedet. Nogle borgere kan klare det meste selv, og andre har brug for mere hjælp, der kræver et stærkt tværgående og koordineret samarbejde, hvor borgerne mødes af helhedsorienterede indsatser, for eksempel ved at vi arbejder på tværs af social- og beskæftigelsesområdet.

Vi vil:

- Møde borgeren i et trygt og imødekomende miljø.
- Møde borgeren i øjenhøjde, og borgeren skal føle sig set, hørt og forstået - med udgangspunkt i arbejdsmarkedsafdelingens kodeks for borgerbetjening.

## VI VIL ARBEJDE FOR, AT BORGERE BLIVER SELVFORSØRGENDE

Vi tror på, at alle kan bidrage positivt til arbejdsfællesskabet og skabe værdi. Vi vil derfor arbejde for et mangfoldigt arbejdsmarked, hvor alle har mulighed for at finde en plads.

Vi vil:

- Arbejde for, at alle virksomheder – private som offentlige – udviser social ansvarlighed, således flest mulige borgere kan blive inkluderet i et arbejdsfællesskab.
- Arbejde med tidlige og forebyggende indsatser for at undgå, at borgere får behov for offentlig forsørgelse.

## VI VIL VÆRE VIRKSOMHEDERNES FORETRUKNE SAMARBEJDSPARTNER

Vi ved, at det er afgørende for virksomhederne, at de kan tiltrække den arbejdskraft, som de har brug for og med de rette kvalifikationer for, at de kan udvikle sig i deres markeder.



79 pct. af virksomhederne i Randers Kommune støtter aktivt op om indsatsen for et rummeligt arbejdsmarked.  
*Kilde: Arbejdskraftprognosen 2023*

Randers Kommune vil være blandt de bedste kommuner at drive virksomhed i. Derfor vil vi være det lokale erhvervslivs foretrukne samarbejdspartner i dialogen om arbejdskraft, fremtidige kvalifikationsbehov samt beskæftigelsesmuligheder på et mangfoldigt arbejdsmarked.

Vi vil:

- Drive og udvikle en virksomhedsrettet indsats, hvor vi fører en målrettet og værdiskabende dialog med virksomhederne.
- Styrke samarbejdsfladen med virksomhederne, således de får en entydig forståelse for de ydelser, som Randers Kommunes beskæftigelsesindsats kan levere.

### **VI VIL HJÆLPE UNGE MED AT FINDE EN VEJ TIL UDDANNELSE ELLER BESKÆFTIGELSE**

En gruppe unge er ikke i gang med en uddannelse og er ikke i job, og en række af disse unge har komplekse udfordringer, der kræver en helhedsorienteret indsats. Vi vil gennem et bredt samarbejde hjælpe de unge, så de finder en vej i uddannelse eller arbejde.

Vi vil:

- Hjælpe de unge med at overkomme de udfordringer, der forhindrer dem i at komme i beskæftigelse.
- Gennem motivation og incitamenter synliggøre værdien af en selvberørende tilværelse fri af offentlig forsørgelse.

### **VI ARBEJDER MÅLRETTET OG RESULTATORIENTERET**

Når man som borger står udenfor arbejdsmarkedet, befinder man sig i en usikker og uafklaret situation. Vi ved, at det er en stressende situation for mennesker at være i. Derfor er det et mål for beskæftigelsesindsatsen at sikre borgerne en hurtig afklaring, vise en klar retning og sammensætte en indsats, som borgeren har tillid til, og som hurtigt bringer borgeren i mål.

Vi skal:

- Nedbringe varigheden på de lange forløb
- Reducerer antallet af sagsbehandlerskift

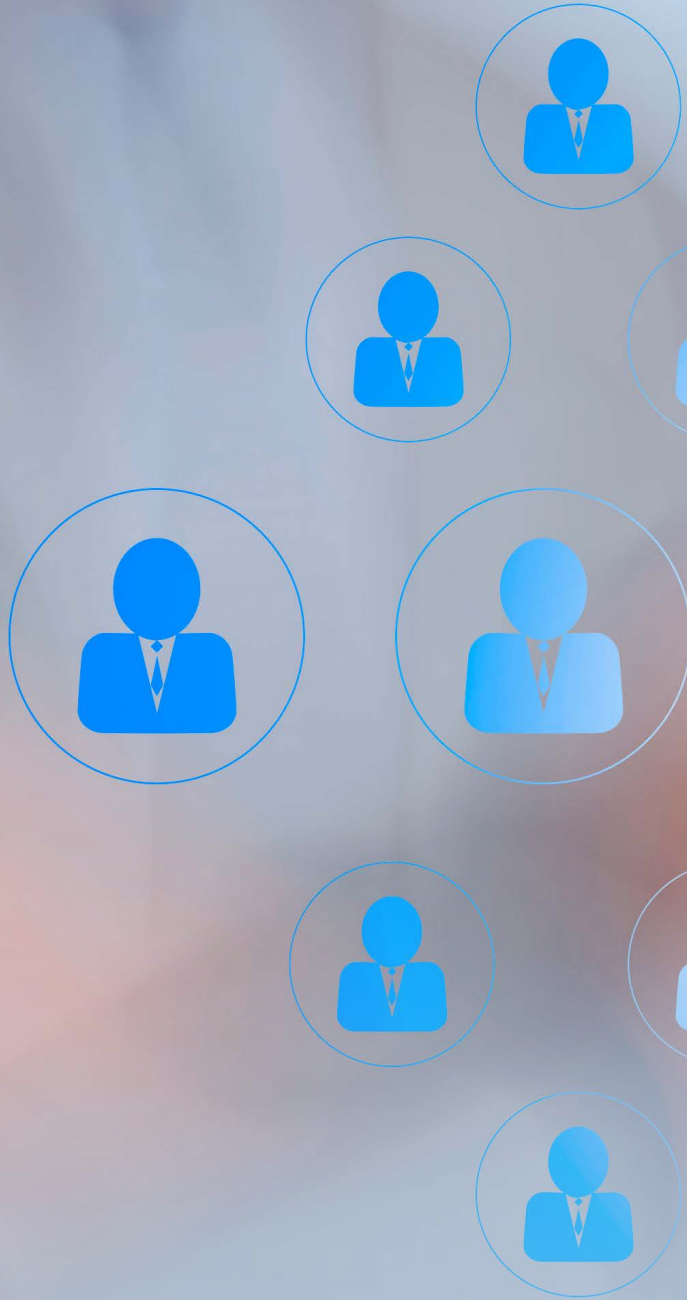
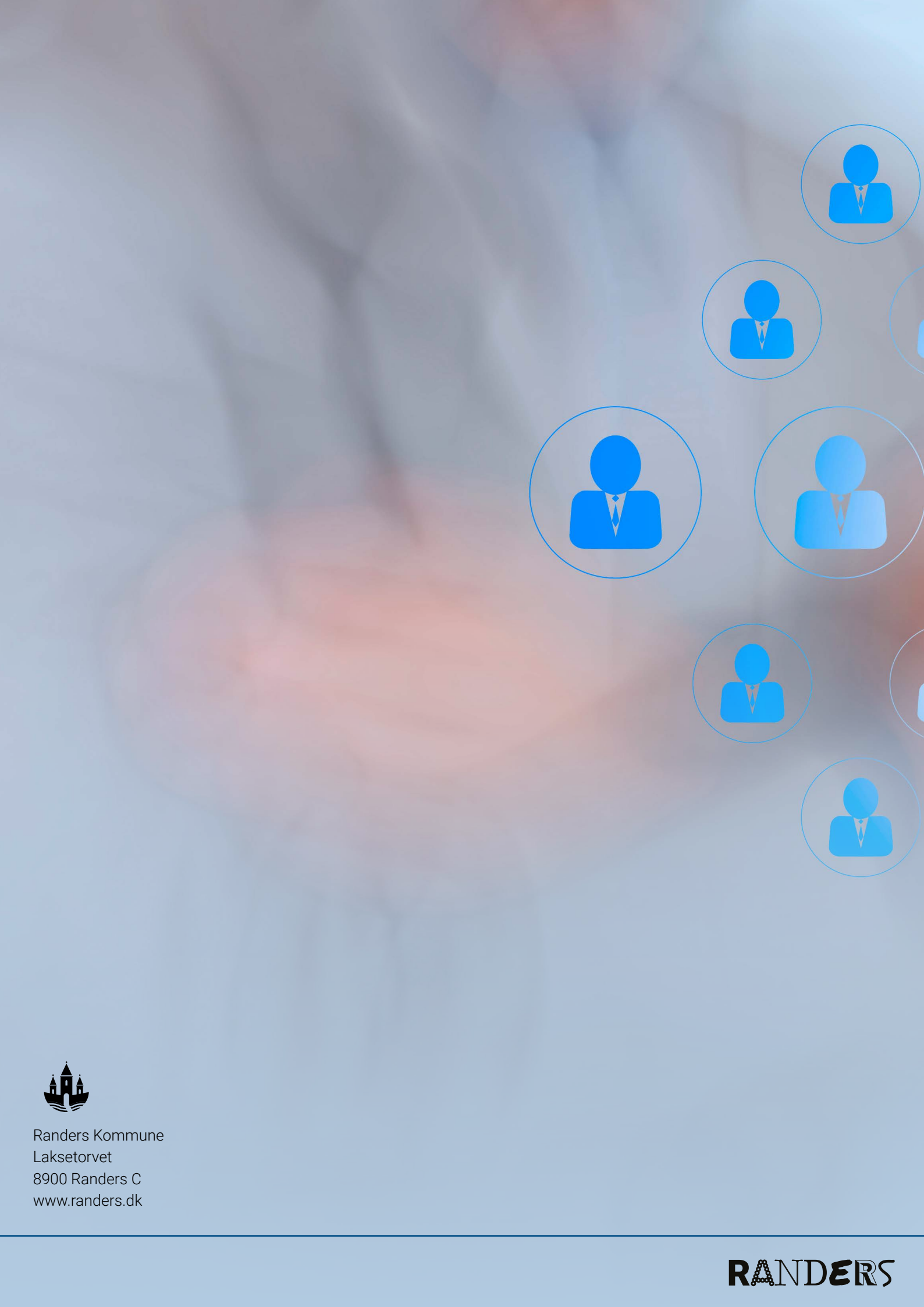
Vores indsats skal bygge på anerkendte metoder, og beskæftigelsesindsatsen skal løftes af kompetente medarbejdere og effektive sagsgange.

Nogle borgere er tæt på arbejdsmarkedet, og vil hurtigt komme i job. For andre kan vejen være længere, og der skal måske være fokus på et udviklingsforløb, hvor borgeren nærmer sig arbejdsmarkedet over en periode.

For beskæftigelsesindsatsen er det vigtigt, at borgeren oplever, at indsatsen er meningsfuld og resultatorienteret.

Vi vil:

- Bygge vores indsats på anerkendte metoder og kompetente medarbejdere.
- Være helhedsorienteret og tværfaglig, når det giver mening.



Randers Kommune  
Laksetorvet  
8900 Randers C  
[www.randers.dk](http://www.randers.dk)