



Overvågning af padder Randers kommune 2013

Udarbejdet af AQUA CONSULT for

Randers Kommune

Natur og Vand

Miljø og Teknik

Overvågning af padder, Randers kommune, 2013

Udarbejdet af AQUA CONSULT for Randers Kommune, Natur og Vand, Miljø og Teknik

Forside: Gjerlev Mose, lokalitet 50

Feltregistrering, lytning og ketsjning: Peter Skriver og Mathias Holm

Tekst og fotos: Peter Skriver

AQUA CONSULT

Bispevej 37 G

8260 Viby J

tlf.: 26657343 / 61307787

<http://www.home1.stofanet.dk/aquaconsult>



Lokalitet 42. Vandhul på overdrev i Langdal ved Hald.

Eftersøgning af padder

I perioden 18/4 til 24/7 2013 er padder, især bilag IV-arter, blevet eftersøgt på 70 udvalgte lokaliteter i et område der strækker sig i et bælte fra Kærby/Kastbjerg i nord og ned til Mellerup i syd.

I foråret har natlytningen efter padder været meget vanskelig på grund af lave luft- og vandtemperaturer i yngleperioden fra primo april til medio maj. Specielt har natte temperaturerne været så lave, at natlytningen måtte ændres til daglytning. Da også dagtemperaturerne var usædvanlig lave for årstiden hørtes næsten ingen padder kvække, og der blev derfor i stedet ledt efter paddernes æg i vandhullerne. Da natte temperaturerne steg i midten af maj blev en række udvalgte vandhuller natlyttet, men uden væsentligt resultat.

Mange af de fundne paddeæg af brune frøer kunne ikke bestemmes med sikkerhed, og de er derfor medtaget som æg af But/Spidssnudet Frø.



Lokalitet 66. Vandhul nær stranden ved Mellerup. Kun Skrubtudse kan yngle sammen med tilstedeværende Ål, Skalle og Nipigget Hundestejle. Butsnudet Frø yngler fåtalligt i en tilgroet grøft der løber ud i vandhullet.

Det mest opsigtsvækkende er nok fundet af Grøn Frø i et enkelt vandhul i Kastbjerg Ådal. Imidlertid blev der kun konstateret Grøn Frø den 5/5, hvorefter det trods adskillige besøg i området både dag og nat ikke lykkedes at genfinde dem, endsige finde flere vandhuller der husede Grøn Frø.

Mange af vandhullerne er under fremskreden tilgroning på grund af udsivning eller udledning af næringsstoffer fra omgivende eller nærliggende dyrkede marker. Kun et fåtal af vandhullerne afgræsses af kreaturer, heste eller får, hvilket efterlader hovedparten af lokaliteterne med bredder der gror til med sumpplanter og vedvegetation, der skygger og dermed afkøler paddernes foretrukne lavvandede æglægningssteder. Samtidig er vandhullernes vandflade ofte dækket af alger og/eller et tykt lag andemad.

En anden væsentlig hindring for paddernes ynglesucces er vandhuller, hvor der forekommer fisk eller hvor der foregår andeopdræt eller fodring af ænder. Ud af de 70 undersøgte vandhuller er der konstateret fisk i 28, men der er sandsynligvis fisk i flere. Under alle omstændigheder påvirker fisk i vandhullerne padderne negativt, idet fiskene i mange tilfælde forringer vandkvaliteten og især æder paddernes yngel. Der er desuden fodring af ænder eller opsat andehuse ved 22 af vandhullerne. Fodring af ænder forringer vandkvaliteten og ænderne æder paddernes haletudser.

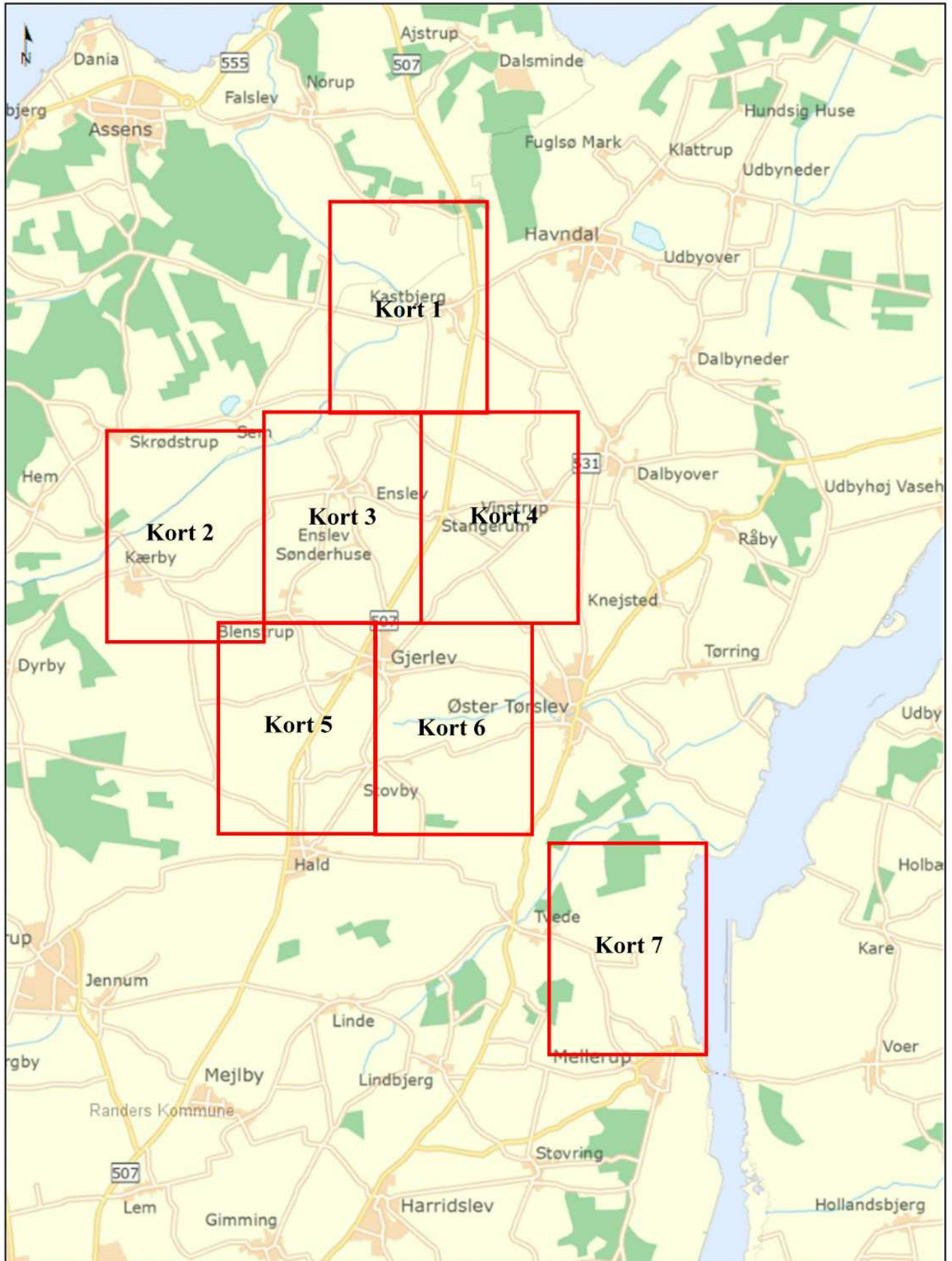
På de efterfølgende kort over undersøgte lokaliteter, er vandhuller med padde omfattet af EU-direktivets bilag IV, markeret med **rødt**.

I de efterfølgende tabeller er padde omfattet af EU-direktivets bilag IV ligeledes markeret med **rødt**.

Art	Vandhuller
Grøn Frø	1
Stor Vandsalamander	5
Spidssnudet Frø	9
Lille Vandsalamander	15
Skrubtudse	21
But/Spidssnudet Frø	23
Butsnudet Frø	35

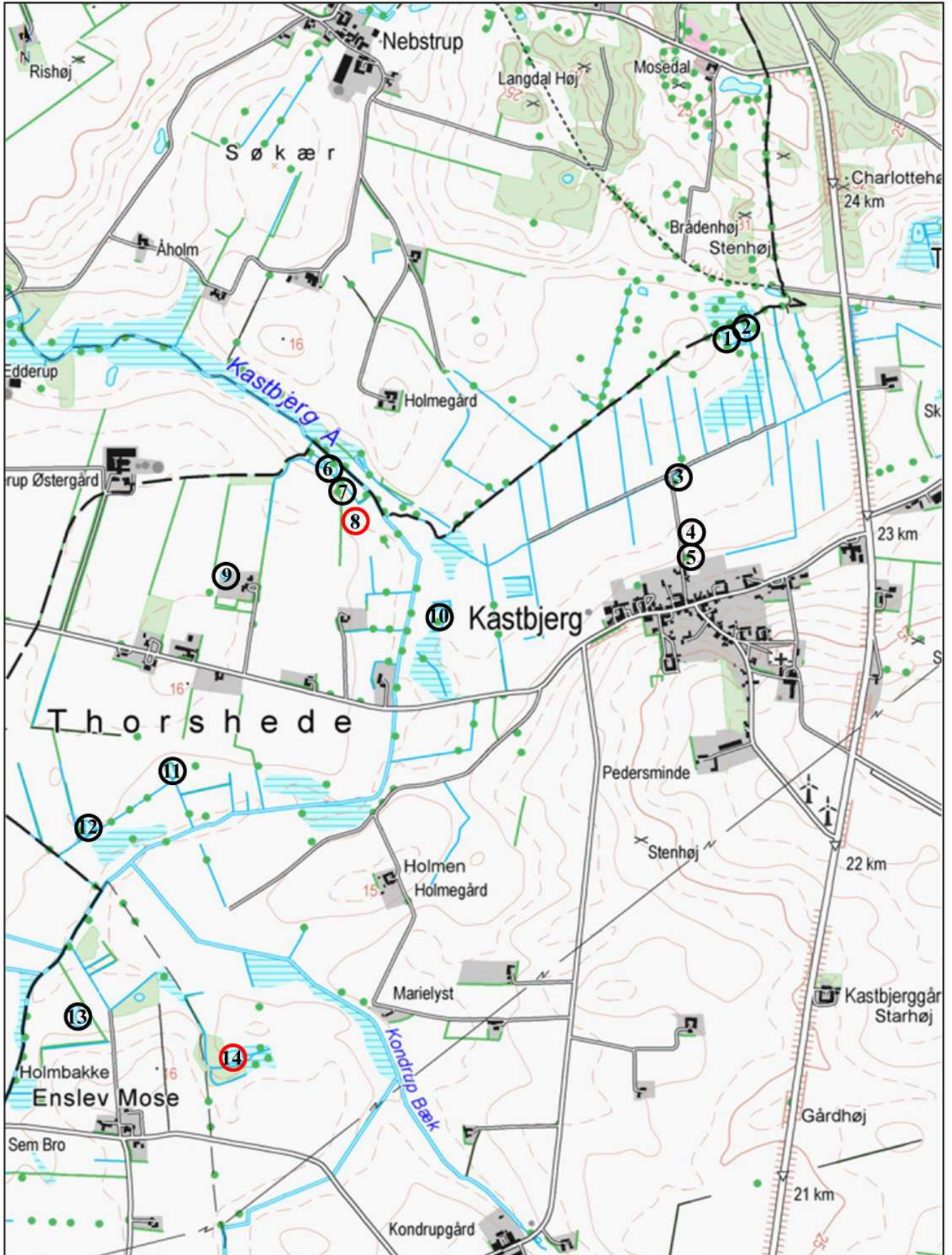
Tabel 1: Fund af padde i 70 vandhuller i Randers kommune 2013

Oversigtskort



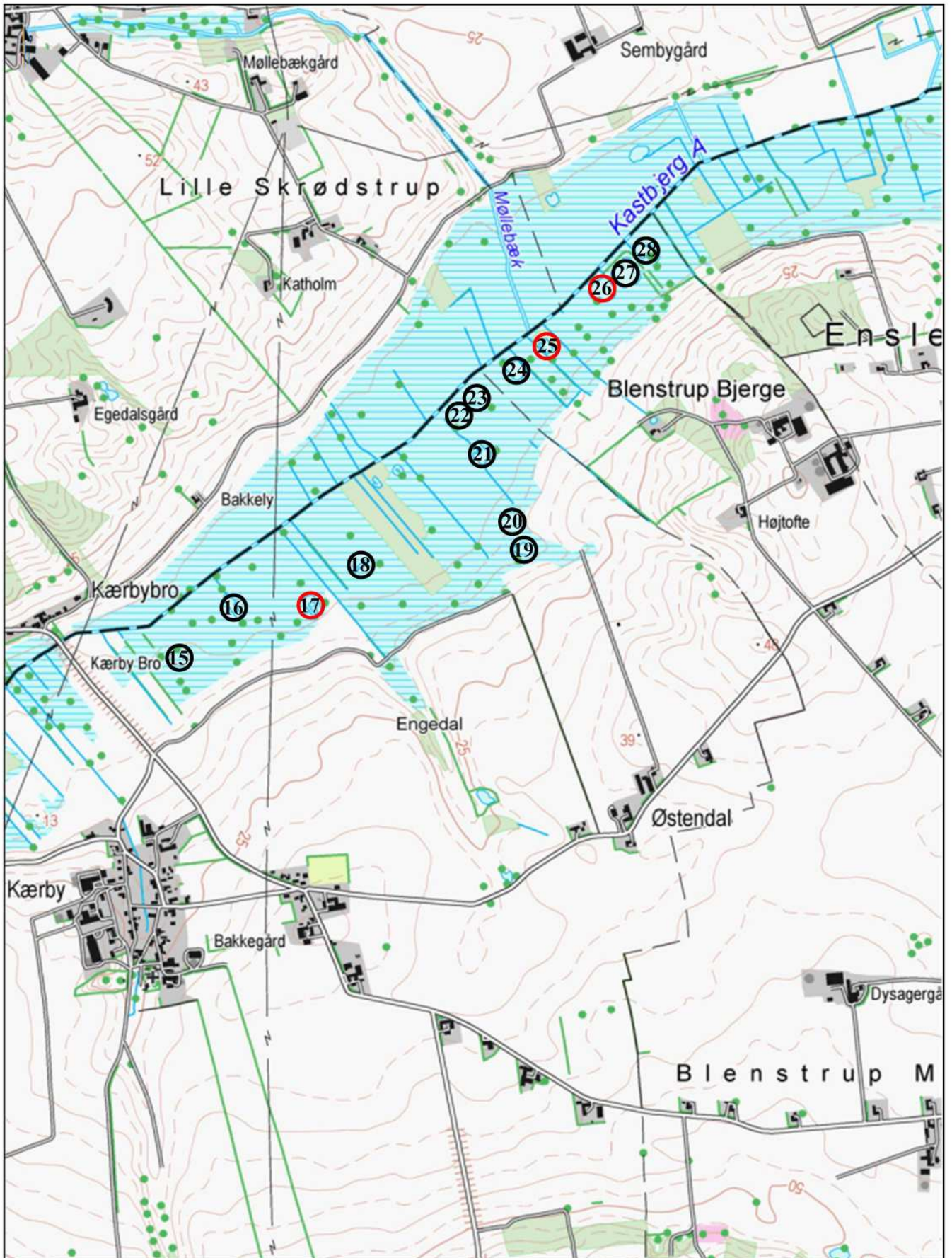
Ortofotos (DDO@land): COWI har den fulde ophavsret til de ortofotos (DDO@land), der vises som baggrundskort. Denne funktion, med ortofoto som baggrundskort, må derfor kun anvendes af Miljøministeriet, regioner og kommuner med tilhørende institutioner, der er part i Danmarks Miljøportal, i forbindelse med de pågældende institutioners myndighedsbehand ling indenfor miljøområdet, samt af privatpersoner til eget personligt brug. Linket må ikke indgå i andre hjemmesider. Øvrig kommerciel anvendelse er ikke tilladt og vil kunne retsforfølges.

Kort 1



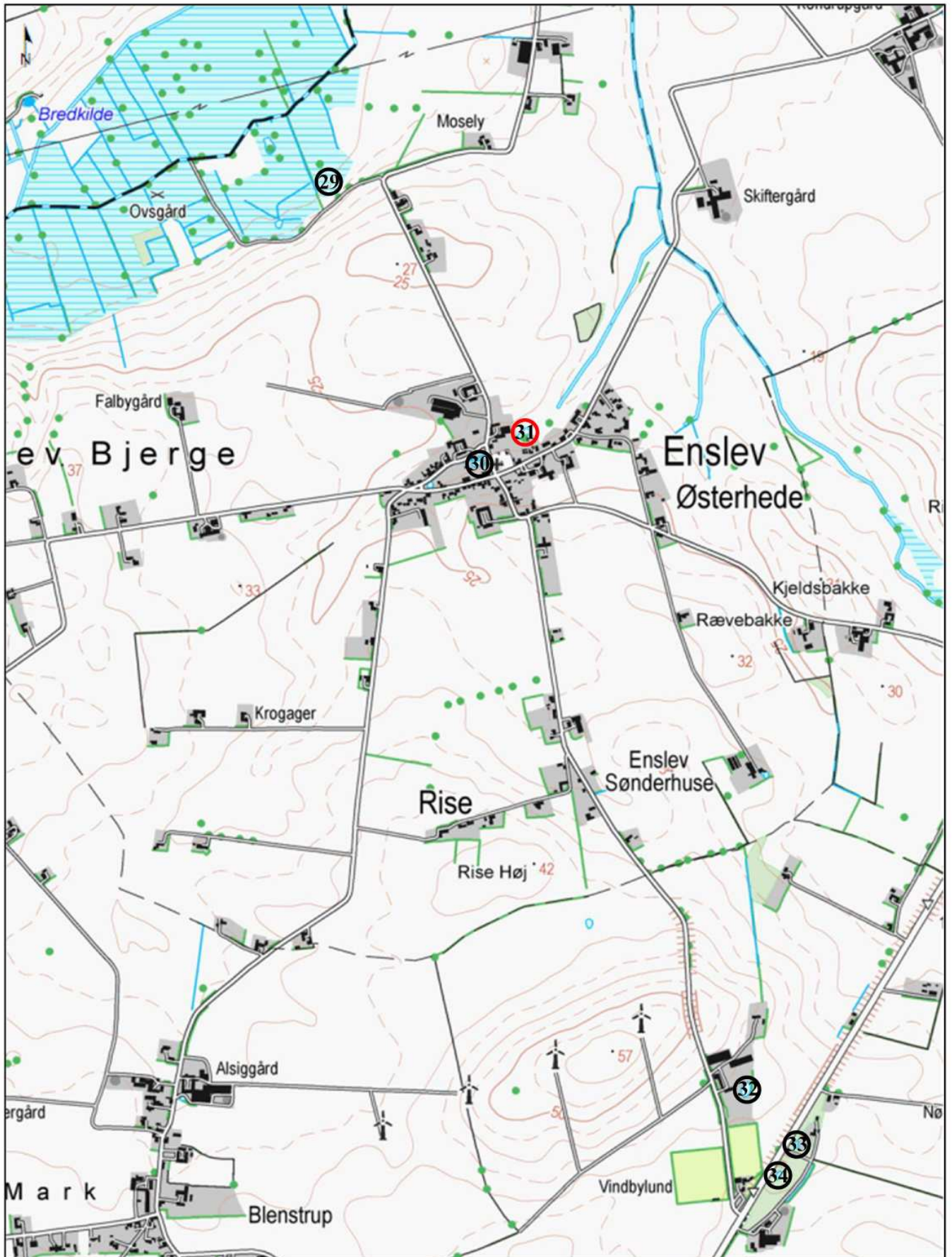
Ortofotos (DDO@land): COWI har den fulde ophavsret til de ortofotos (DDO@land), der vises som baggrundskort. Denne funktion, med ortofoto som baggrundskort, må derfor kun anvendes af Miljøministeriet, regioner og kommuner med tilhørende institutioner, der er part i Danmarks Miljøportal, i forbindelse med de pågældende institutioners myndighedsbehandlingslinier indenfor miljøområdet, samt af privatpersoner til eget personligt brug. Linket må ikke indgå i andre hjemmesider. Øvrig kommerciel anvendelse er ikke tilladt og vil kunne retsforfølges.

Kort 2



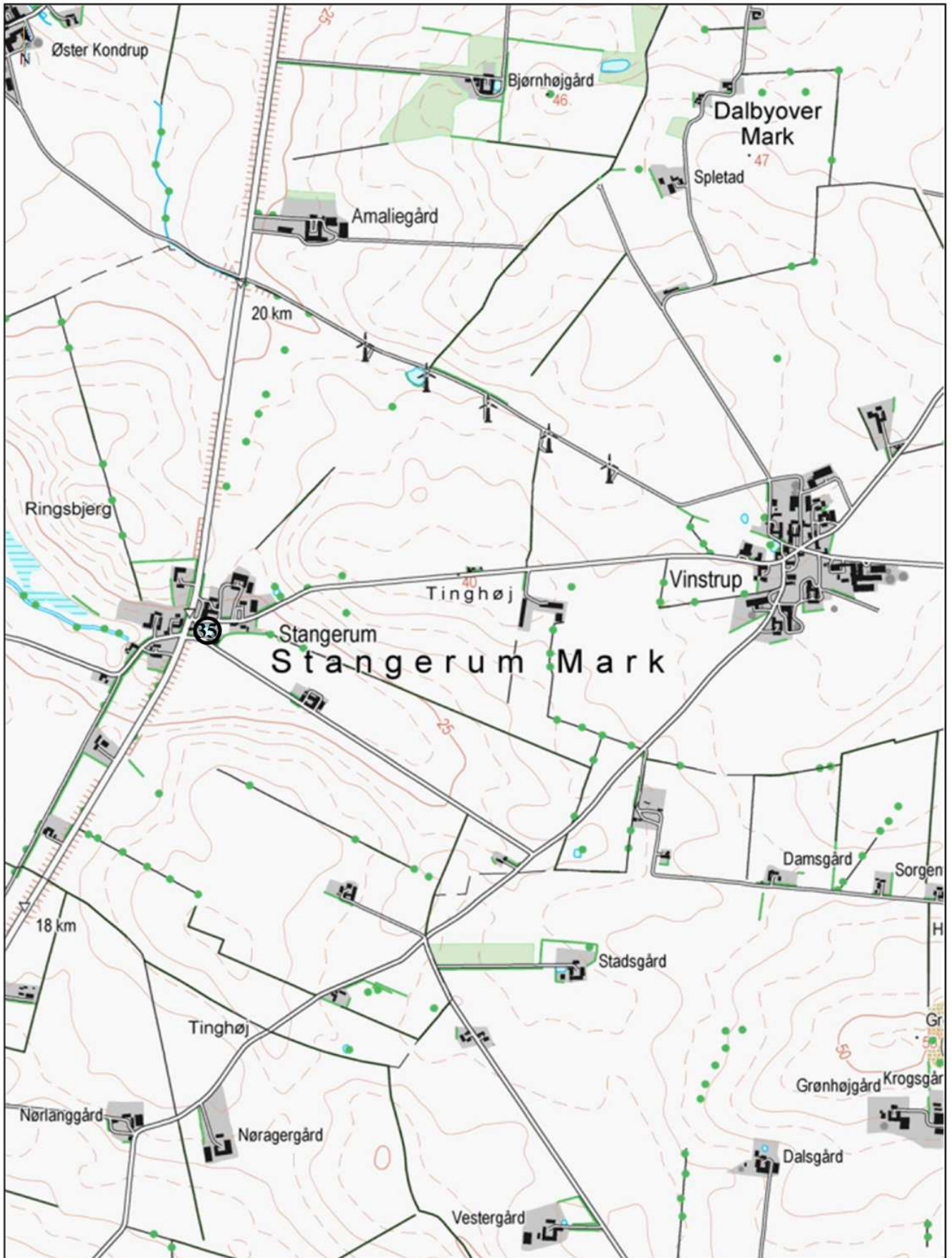
Ortofotos (DDO@land): COWI har den fulde ophavsret til de ortofotos (DDO@land), der vises som baggrundskort. Denne funktion, med ortofoto som baggrundskort, må derfor kun anvendes af Miljøministeriet, regioner og kommuner med tilhørende institutioner, der er part i Danmarks Miljøportal, i forbindelse med de pågældende institutioners myndighedsbehandlingsindførelse indenfor miljøområdet, samt af privatpersoner til eget personligt brug. Linket må ikke indgå i andre hjemmesider. Øvrig kommerciel anvendelse er ikke tilladt og vil kunne retsforfølges.

Kort 3



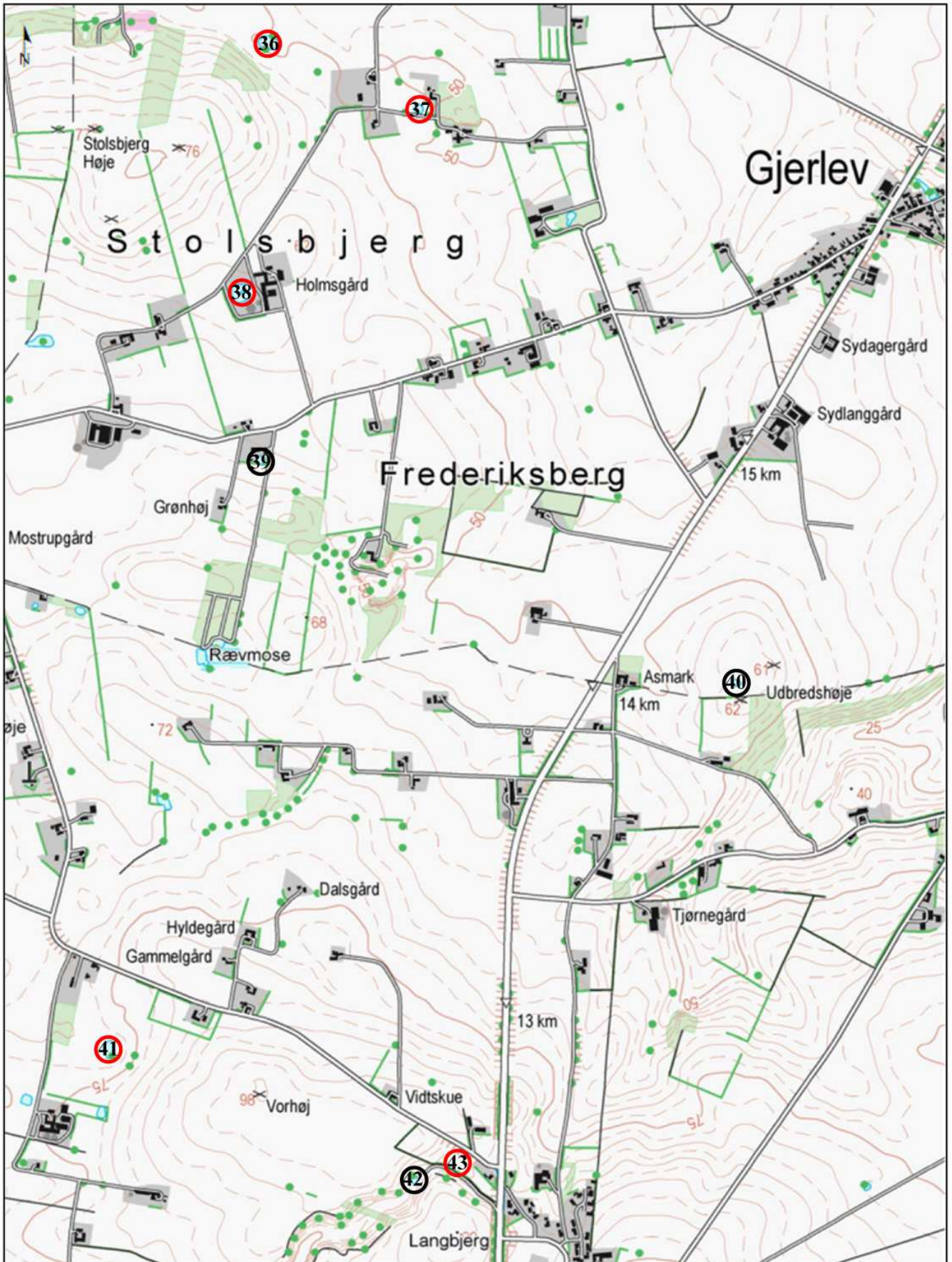
Ortofotos (DDO@land): COWI har den fulde ophavsret til de ortofotos (DDO@land), der vises som baggrundskort. Denne funktion, med ortofoto som baggrundskort, må derfor kun anvendes af Miljøministeriet, regioner og kommuner med tilhørende institutioner, der er part i Danmarks Miljøportal, i forbindelse med de pågældende institutioners myndighedsbehand ling indenfor miljøområdet, samt af privatpersoner til eget personligt brug. Linket må ikke indgå i andre hjemmesider. Øvrig kommerciel anvendelse er ikke tilladt og vil kunne retsforfølges.

Kort 4

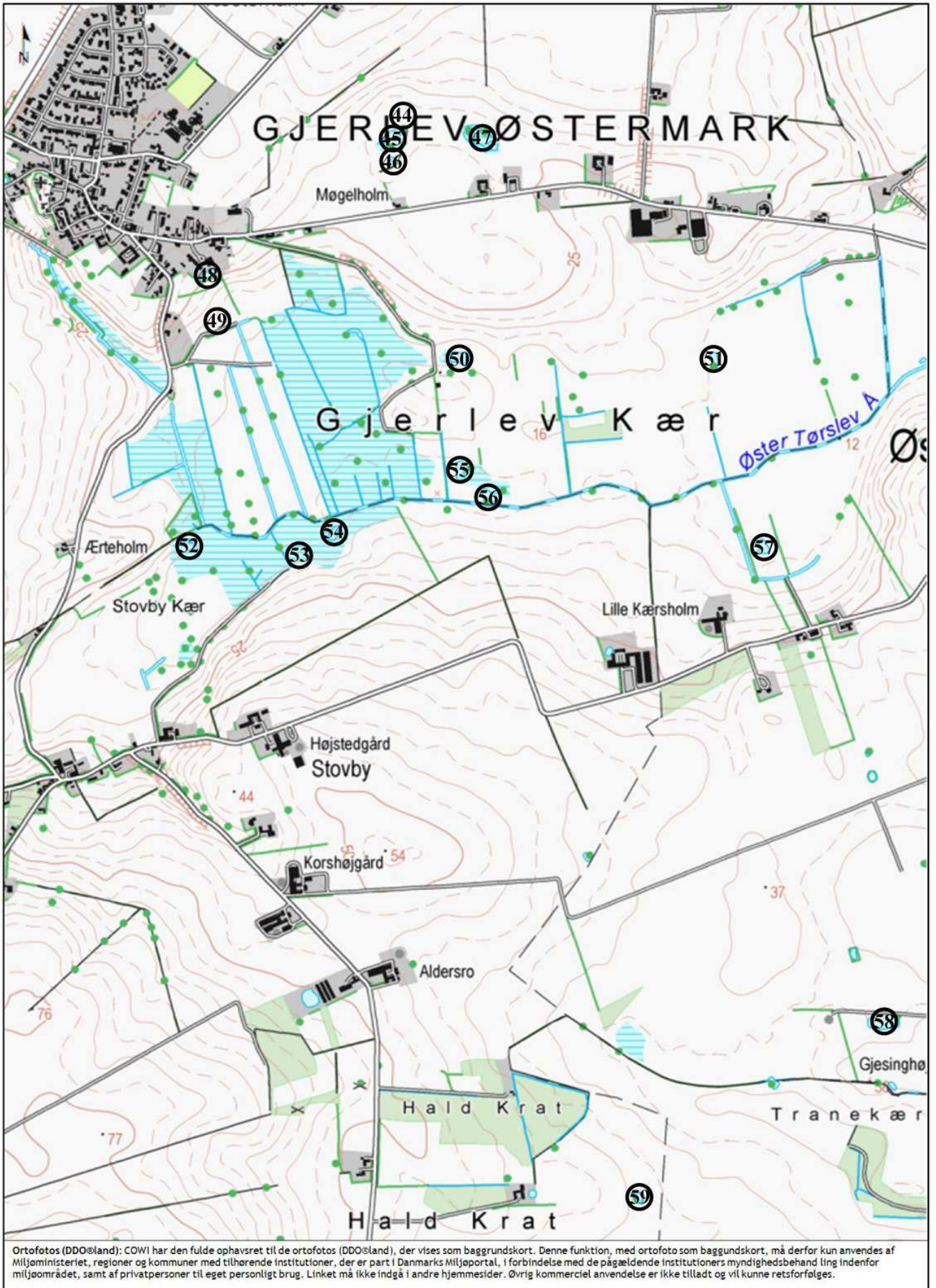


Ortofotos (DDO@land): COWI har den fulde ophavsret til de ortofotos (DDO@land), der vises som baggrundskort. Denne funktion, med ortofoto som baggrundskort, må derfor kun anvendes af Miljøministeriet, regioner og kommuner med tilhørende institutioner, der er part i Danmarks Miljøportal, i forbindelse med de pågældende institutioners myndighedsbehand ling indenfor miljøområdet, samt af privatpersoner til eget personligt brug. Linket må ikke indgå i andre hjemmesider. Øvrig kommerciel anvendelse er ikke tilladt og vil kunne retsforfølges.

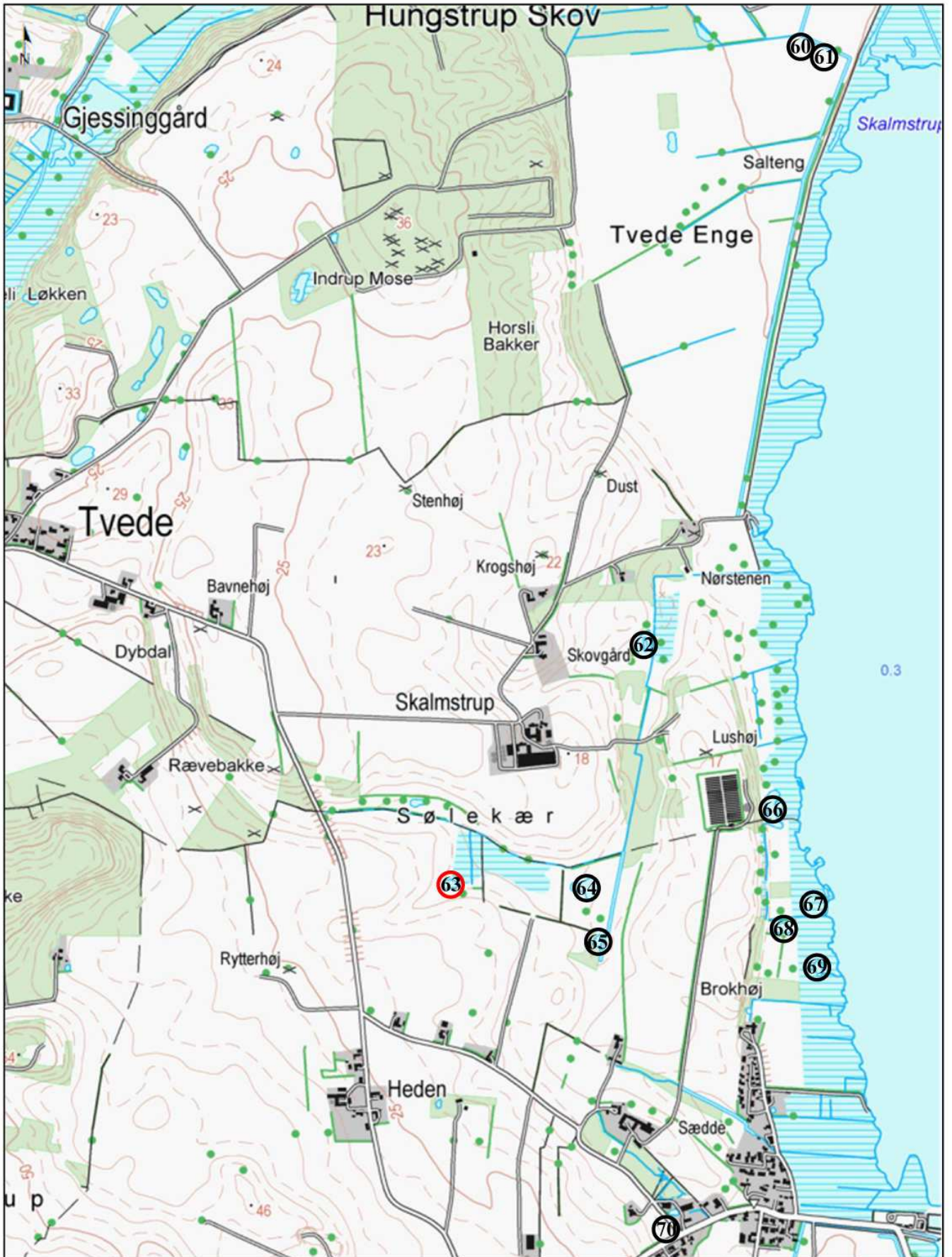
Kort 5



Ortofotos (DDO@land): COWI har den fulde ophavsret til de ortofotos (DDO@land), der vises som baggrundskort. Denne funktion, med ortofoto som baggrundskort, må derfor kun anvendes af Miljøministeriet, regioner og kommuner med tilhørende institutioner, der er part i Danmarks Miljøportal, i forbindelse med de pågældende institutioners myndighedsbehandling indenfor miljøområdet, samt af privatpersoner til eget personligt brug. Linket må ikke indgå i andre hjemmesider. Øvrig kommerciel anvendelse er ikke tilladt og vil kunne retsforfølges.



Kort 7



Ortofotos (DDO@land): COWI har den fulde ophavsret til de ortofotos (DDO@land), der vises som baggrundskort. Denne funktion, med ortofoto som baggrundskort, må derfor kun anvendes af Miljøministeriet, regioner og kommuner med tilhørende institutioner, der er part i Danmarks Miljøportal, i forbindelse med de pågældende institutioners myndighedsbehand ling indenfor miljøområdet, samt af privatpersoner til eget personligt brug. Linket må ikke indgå i andre hjemmesider. Øvrig kommerciel anvendelse er ikke tilladt og vil kunne retsforfølges.

NR	NAT/DAG	PADDELYT/ÆG	ANDET	DAG	PADDEYNGEL	ANDET
1	7/5	-	fodertønde	16/6	Skrubtudse talrig	sandsynligvis fisk
2	7/5	-	skydetårn	16/6	Skrubtudse få	sandsynligvis fisk
3	7/5	But/Spidssnudet Frø 3 æg		16/6	-	Nipigget Hundestejle talrig
4	7/5	-	regnvandsbassin	16/6	-	Nipigget Hundestejle talrig
5	7/5	-	regnvandsbassin	16/6	-	Nipigget Hundestejle talrig
6	7/5	But/Spidssnudet Frø > 10 æg	stor ø	16/6	Butsnudet Frø få	Nipigget Hundestejle alm
7	7/5	-		16/6	-	lille vandhul til kreaturer
8	7/5	Spidssnudet Frø 1 æg Spidssnudet Frø 1 juv		16/6	Stor Vandsalamander få Lille Vandsalamander få Lille Vandsalamander 5 ad	
9	7/5	-	indhegnet andedam. 3 andehuse	16/6	-	
10	7/5	But/Spidssnudet Frø > 10 æg	2 øer og fodertønde	16/6	Butsnudet Frø alm Skrubtudse alm	
11	7/5	-	afvandes via grøft	16/6	-	næsten tør
12	7/5	But/Spidssnudet Frø 7 æg	ø med bro	16/6	Butsnudet Frø alm Butsnudet Frø få nyforv.	står i forbindelse m grøft
13	7/5	But/Spidssnudet Frø 2 æg		16/6	-	tør
14	7/5, 14/5	Skrubtudse 1 kv	2 øer og mange fodertønder.	16/6	Spidssnudet Frø få Butsnudet Frø alm	
15	5/5, 14/5	-	meget lavvandet	15/6	-	næsten tør
16	5/5, 14/5	-		15/6	Skrubtudse få	Nipigget Hundestejle talrig
17	5/5, 14/5	-		15/6	Spidssnudet Frø få Butsnudet Frø alm	
18	5/5, 14/5	But/Spidssnudet Frø fl. døde		15/6	-	Nipigget Hundestejle talrig
19	5/5, 14/5	-		15/6	-	Nipigget Hundestejle alm
20	5/5, 14/5	But/Spidssnudet Frø 2 æg		15/6	Butsnudet Frø få	Nipigget Hundestejle få
21	5/5, 14/5	But/Spidssnudet Frø > 10 æg		15/6	Butsnudet Frø alm	Nipigget Hundestejle alm
22	5/5, 14/5	-		15/6	-	Nipigget Hundestejle talrig
23	5/5, 14/5	Butsnudet Frø > 60 æg But/Spidssnudet Frø 8 æg		15/6	Butsnudet Frø talrig Butsnudet Frø talrig nyforv	Nipigget Hundestejle talrig

24	5/5, 14/5, 7/7, 12/7, 24/7	Grøn Frø 4 ad Butsnudet Frø ca 30 æg But/Spidssnudet Frø > 10 æg	fodertønde fisk, Gedde fundet død	15/6	Butsnudet Frø talrig Skrubtudse talrig	står via grøft i forbindelse m Kastbjerg Å. Nipigget Hundestejle få
25	5/5, 14/5, 7/7, 12/7, 24/7	-		15/6	Spidssnudet Frø få Spidssnudet Frø 1 nyforv Butsnudet Frø alm	
26	5/5, 14/5, 7/7, 12/7, 24/7	Spidssnudet Frø 3 æg	fodertønde på tømmer – flåde. fisk	15/6	Spidssnudet Frø 2 nyforv Butsnudet Frø alm nyforv Skrubtudse få nyforv Skrubtudse 1 juv	står via grøft i forbindelse m Kastbjerg Å. Alm. Firben 1
27	5/5, 14/5, 7/7, 12/7, 24/7	-	fisk, Skalle fundet død andehus	15/6	Skrubtudse talrig nyforv Butsnudet Frø talrig nyforv	står via grøft i forbindelse m Kastbjerg Å
28	5/5, 14/5, 7/7, 12/7, 24/7	-	fisk	15/6	Butsnudet Frø talrig nyforv	står via grøft i forbindelse m Kastbjerg Å. Nipigget Hundestejle alm
29	5/5	-		15/6	Butsnudet Frø 1 ad	
30	5/5	But/Spidssnudet Frø > 25 æg		15/6	Skrubtudse talrig	Karusse, Guldfisk
31	5/5	But/Spidssnudet Frø 6 æg Butsnudet Frø 1 ad Lille Vandsalamander 3 ad		15/6	Stor Vandsalamander få Lille Vandsalamander få Lille Vandsalamander 9 ad Butsnudet Frø 1 juv	Guldfisk
32	6/5	Butsnudet Frø 1 æg	3 andehuse fodertøm- merflåde + fodring v/ bredden	17/6	-	Karper udsat
33	6/5	Butsnudet Frø 1 æg		17/6	Lille Vandsalamander få	
34	6/5	Butsnudet Frø ca 25 æg But/Spidssnudet Frø 2 æg		17/6	Butsnudet Frø få Lille Vandsalamander få	
35	7/5	But/Spidssnudet Frø 5 æg		17/6	-	
36	7/5	Spidssnudet Frø 6 æg Butsnudet Frø > 100 æg	fodertøm- merflåde	19/6	Spidssnudet Frø få Butsnudet Frø alm Lille Vandsalamander få	
37	7/5	Stor Vandsalamander > 20 ad Ll. Vandsalamander > 100 ad		19/6	Stor Vandsalamander få Lille Vandsalamander 2 ad	
38	6/5	But/Spidssnudet Frø 2 æg	stor ø, tømmer- flåde	18/6	Stor Vandsalamander få Spidssnudet Frø få Butsnudet Frø få	
39	6/5	Butsnudet Frø 1 kv + flere set	andehus	18/6	Lille Vandsalamander 2 ad	
40	6/5	-		18/6	Lille Vandsalamander få	
41	3/5	But/Spidssnudet Frø 6 æg		18/6	Spidssnudet Frø få Butsnudet Frø få	
42	3/5, 15/5	But/Spidssnudet Frø 5 æg		18/6	-	

43	3/5, 15/5	Butsnudet Frø > 60 æg But/Spidssnudet Frø 5 æg Skrubtudse 2 kv		18/6	Spidssnudet Frø få Butsnudet Frø alm Butsnudet Frø alm nyforv	
44	6/5	-		17/6	-	tør, opfyldt
45	6/5	-	fodertøm- merflåde + fodertønde ved bred- den. Ø	17/6	-	
46	6/5	-		17/6	Lille Vandsalamander få Lille Vandsalamander 1 ad	
47	6/5	-	fisk, bl.a. Ål udsat	17/6	Butsnudet Frø alm Butsnudet Frø alm nyforv	
48	6/5	-	lysthus v/ bredden, 2 andehuse	18/6	-	Guldfisk
49	6/5	Skrubtudse 1 ægsnor	regnvands- bassin	18/6	Lille Vandsalamander få Lille Vandsalamander 1 ad	
50	6/5, 15/5	But/Spidssnudet Frø 6 æg Skrubtudse 1 ad		18/6	Butsnudet Frø alm	
51	6/5, 15/5	Butsnudet Frø > 60 æg But/Spidssnudet Frø 2 æg	fodertønde	18/6	Butsnudet Frø alm Skrubtudse talrig	Nipigget Hundestejle alm
52	6/5, 15/5	Butsnudet Frø > 50 æg	ø , 3 andehuse	18/6	Butsnudet Frø talrig Butsnudet Frø talrig nyforv	
53	6/5, 15/5	-		18/6	-	
54	6/5, 15/5	Butsnudet Frø > 140 æg But/Spidssnudet Frø 4 æg Skrubtudse > 10 ægsnore Skrubtudse > 110 ad døde		18/6	Butsnudet Frø talrig Skrubtudse talrig Lille Vandsalamander få	Nipigget Hundestejle talrig
55	6/5, 15/5	-	fodertønde	18/6	Butsnudet Frø få Skrubtudse talrig	Nipigget Hundestejle alm
56	6/5, 15/5	Butsnudet Frø > 40 æg But/Spidssnudet Frø 1 æg Skrubtudse ca. 10 ægsnore Skrubtudse 3 ad døde		18/6	Butsnudet Frø alm Skrubtudse talrig	Nipigget Hundestejle alm
57	6/5, 15/5	But/Spidssnudet Frø 1 æg		18/6	Butsnudet Frø få Skrubtudse talrig Lille Vandsalamander få	
58	3/5	Butsnudet Frø > 30 æg	fodring	19/6	Butsnudet Frø alm Lille Vandsalamander få	
59	3/5	-	fodertønde	19/6	Butsnudet Frø få Lille Vandsalamander alm	
60	3/5	-	næsten tør	19/6	-	næsten tør
61	3/5	-	næsten tør	19/6	-	næsten tør
62	3/5	-	stor ø, fo- dertønder, fodertøm- merflåde, tidligere anderi	19/6	Skrubtudse talrig	Nipigget Hundestejle talrig, dækket af alger
63	3/5	-	andehus	19/6	Stor Vandsalamander få	

64	3/5	Butsnudet Frø > 120 æg Skrubtudse > 15 ægsnore	fodertønde på tømmer- flåde	19/6	Lille Vandsalamander få	
65	3/5	-		19/6		Nipigget Hundestejle talrig
66	3/5	Butsnudet Frø < 10 æg	Ål, Skalle fodertøm- merflåde	19/6	Butsnudet Frø få Skrubtudse talrig nyforv	Nipigget Hundestejle talrig
67	3/5	-	4 små vandhuller på strandeng	19/6	-	alle tørre
68	3/5	-		19/6	Skrubtudse talrig nyforv	Nipigget Hundestejle alm
69	3/5	-	meget lavvandet	19/6	-	næsten tør
70	3/5	-	regnvands- bassin	19/6	-	

Tabel 2: Padder i 70 undersøgte vandhuller i Randers kommune 2013



Den 12/7 blev der ved Sødringholm set ca. 10 nyforvandlede Strandtudser ved en af de strandsøer, hvor de var blevet udsat som haletudser den 20/6.

Strandtudse-projekt

Randers Kommune har iværksat et projekt der har til formål at genoprette bestanden af Strandtudse ved Sødringholm og sydpå langs Randers Fjord til Støvringgård.

Der har tidligere været strandtudser i Sødringholm-området og ved Støvringgård, men bestandene synes at være uddøde, idet der, uden resultat, er blevet lyttet gennem tre sæsoner i et større område omkring Sødringholm og langs Randers Fjords vestside.

I løbet af foråret 2013 er der indsamlet en enkelt ægsnor af Strandtudse fra den kendte ynglelokalitet ved Gassum. Æggene er klækket i beskyttede bassiner og i midten af juni er de store haletudser blevet overført til en række lavvandede strandsøer ved Sødringholm, der blev etableret i 2010.

Der er udsat ca. 300 strandtudse-haletudser i strandsøerne ved Sødringholm, og et lignende antal er blevet genudsat i grusgraven ved Gassum, hvor de kom fra.