



# DIALOGVÆRKTØJ

I DIALOG SKABER VI  
ARKITEKTONISK KVALITET

- FORSTÅ HELHEDEN
- STYRK STEDET
- SKAB LIVSKVALITET



- **FORSTÅ HELHEDEN**
- ◎ **STYRK STEDET**
- ◎ **SKAB LIVSKVALITET**

# DIALOGVÆRKTØJ MED 12 OPMÆRKSOM- HEDSPUNKTER

Dialogværktøjet skal forstås bogstaveligt. Arkitekturpolitikken er et aktivt redskab til at skabe en god og ikke mindst konkret dialog om projekter, der er i spil. De overordnede tre arkitektoniske mål adresserer tre skalatrin, der hver indeholder fire opmærksomhedspunkter. Dvs. at Arkitekturpolitikken samlet set indeholder 12 opmærksomhedspunkter.

De 12 punkter er fundamentet for en dialog. Det handler om, hvordan de fysiske omgivelser påvirker os og ikke kun om, hvordan de ser ud. Det vil selvsagt ikke være alle opmærksomhedspunkter, der er relevante for alle projekter, men som bygherre og rådgiver skal man gennemgå listen for at se om, der er aspekter man har glemt at tage stilling til. Vi opfordrer til en tidlig dialog og forventningsafstemning. Med andre ord, hvis du går med tanker om et projekt, så tag kontakt til kommunen tidligt i processen.

## ● FORSTÅ HELHEDEN

- 1 // Indpas i landskab og by
- 2 // Understøt pejlemærker, sigtelinjer, grønne og blå forbindelser
- 3 // Respekter kulturarven
- 4 // Forstå strategiske sammenhænge og planer

## ● STYRK STEDET

- 5 // Byg videre på stedets kvaliteter og brug historien aktivt
- 6 // Bidrag positivt til omgivelserne – Skala, form, disponering
- 7 // Skab gode mødesteder og opholdsrum til fællesskab
- 8 // Styrk grønne og blå forbindelser

## ● SKAB LIVSKVALITET

- 9 // Udform bygninger og byrum til hverdagslivet
- 10 // Styrk nærmiljøet med gode kantzoner
- 11 // Design robuste bygninger og byrum, der giver langsigtet værdi
- 12 // Skab kvalitet og detaljer i formgivning og ved materialevalg

Dialogværktøjet udfoldes på side 4-11.

# DIALOGVÆRKTØJ

Arkitekturpolitikken er et redskab til at skabe en god og konkret dialog om de projekter, der skal udvikles. Det sker med udgangspunkt i tre bærende mål, der adresserer tre skalatrin:



## FORSTÅ HELHEDEN

**Skalatrín LARGE** – Fokus på de overordnede by- og landskabsstrukturer



## STYRK STEDET

**Skalatrín MEDIUM** – Fokus på stedets identitet og den nære kontekst



## SKAB LIVSKVALITET

**Skalatrín SMALL** – Fokus på det enkelte menneske og projektets formgivning og detaljering

### 3 MÅL

De tre overordnede mål indeholder hver fire opmærksomhedspunkter. Dvs. at Arkitekturpolitikken samlet set indeholder 12 opmærksomhedspunkter, der skal sikre, at i projektdialogen kommer omkring de emner, som er vigtige for at skabe god arkitektur.

De 12 opmærksomhedspunkter skal ikke opfattes som en statisk tjekliste, men derimod en metode til at kvalitets-sikre et givent projekt. De 12 opmærksomhedspunkter udgør rammen for dialogen med de mange aktører, der er involveret i at udvikle Randers Kommune. Alle projekter skal vurderes op mod de 12 opmærksomhedspunkter. Vi beder derfor alle aktører om at gennemgå listen.

### PRIORITER TIDLIG DIALOG OG FORETAG TIDLIG FORVENTNINGSADFÆSTNING

Inden du går i gang med et projekt, så kontakt gerne kommunen og fortæl om projektets karakter og indhold. Indled dialogen så tidligt som muligt, og vær åben overfor feedback til projektet. Det er særdeles tids- og ressourcebesparende for alle parter med en tidlig forventningsafstemning.

På de følgende tre dobbelttopslag beskrives de tre målsætninger og de 12 opmærksomhedspunkter. Indledningsvis ses på de overordnede by- og landskabsstrukturer i skalatrinnet LARGE. Derefter flyttes perspektivet til MEDIUM, som fokuserer på stedets identitet og den nære projektkontekst. Endelig er det i SMALL, at individets oplevelse og sansning af detaljer og materialer beskrives.

De tre mål **Forstå Helheden, Styrk Stedet og Skab livskvalitet** kan ikke ses isoleret – de skal ses i relation til hinanden. Der vil være emner der går på tværs af skalaniveauerne.

Arkitekturpolitikken skal være en god og konstruktiv hjælp til at skabe gode rammer om livet i Randers.



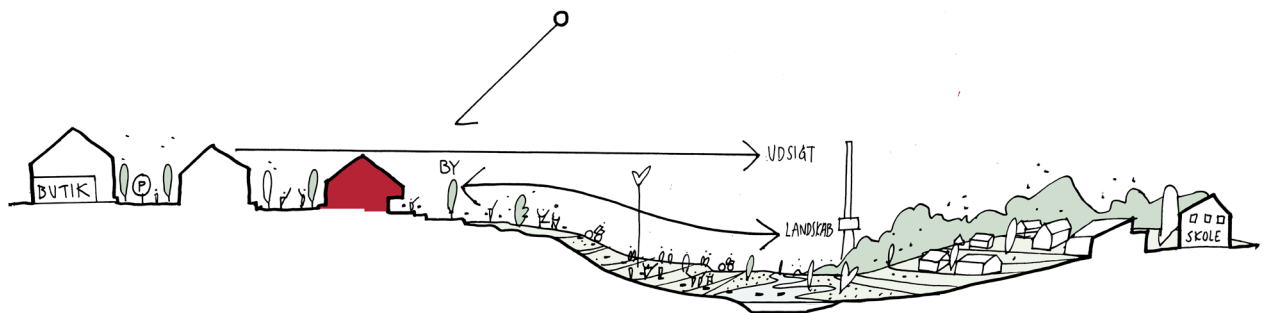
## #1 FORSTÅ HELHEDEN

Skalatrín LARGE – Samfundets udvikling og overordnede strukturer - Byen og landskabet



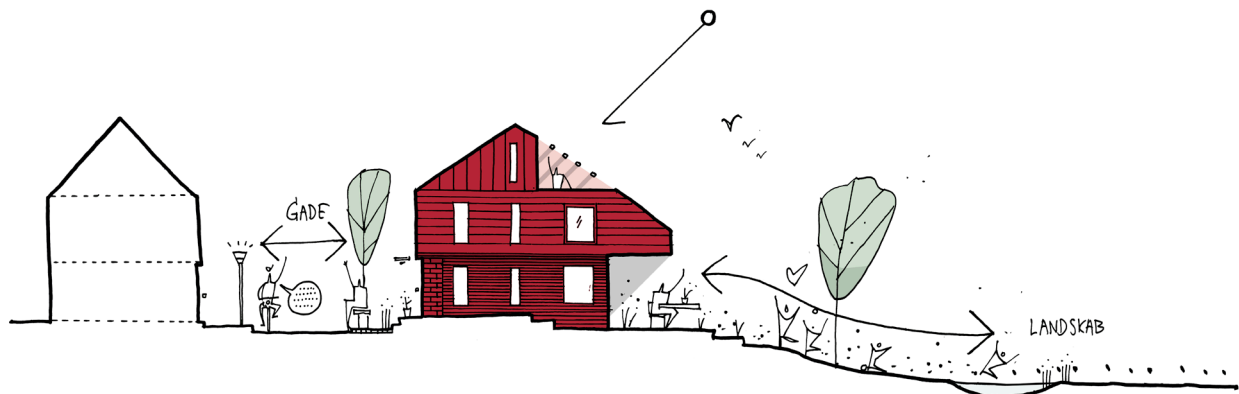
## #2 STYRK STEDET

Skalatrín MEDIUM – Stedets identitet og dets kontekst - Det lokale miljø og værdier



## #3 SKAB LIVSKVALITET

Skalatrín SMALL – Det enkelte menneske og bygningens detaljer - Formgivning og detaljer





# FORSTÅ HELHEDEN

## Skalatrin LARGE

### Samfundets udvikling og overordnede strukturer - Byen og landskabet

For at sikre det bedst mulige grundlag for arkitektonisk kvalitet i et givent projekt, er det vigtigt altid at zoome ud og forstå helheden og de overordnede strukturer. Dette gælder uanset opgavens karakter. Det kan være i projekter der vedrører nybyggeri, facaderenoveringer, nye cykelstier, træplantninger eller i forhold til klimatilpasning. Det handler alt sammen om at understøtte de store sammenhænge i kommunen.



### 1: INDPAS I LANDSKAB OG BY

Indledningsvis skal der fokuseres på den helhed, som projektet skriver sig ind i. Lær stedet at kende. Start med en kortlægning og stedsanalyse der omfatter bl.a.: by- og landskabsstrukturer (herunder topografi), bebyggelsesstrukturer (bygningstypologier, bygningsskalaer og bygningsstilarter), byens funktioner og infrastruktur (veje, stier, offentlig transport).

Er der specielle samfundsmæssige forhold, som projektet skal tage hånd om eller forholde sig til? Hvordan indgår projektet i den bæredygtige dagsorden? Er der eksisterende materialer, beplantning, bebyggelse som kan videreføres. Der opfordres til at kortlægge materialer og beplantning til genbrug. Er der udfordringer i forhold til vandhåndtering med stigende nedbørsmængder og oversvømmelser?

### 2: UNDERSTØT PEJLEMÆRKER, SIGTELINJER, GRØNNE OG BLÅ FORBINDELSER

Forstå, hvordan projektet influerer på de store linjer i byen og landskabet. Hold byens større udsigtskorridorer åbne og forbind gerne vandveje og grønne korridorer. Byudvikling må ikke fjerne grønne områder og særlige landskabstræk.

### 3: RESPEKTER KULTURARVEN

Er der kulturarv eller kulturmiljøer, der skal tages hensyn til? Forstå eksisterende strukturer, kulturmiljøer, bygninger, beplantning og historiske spor. Der skal fokuseres på, hvordan projekter indgår i sammenhæng med eksisterende værdier. Genbrug materialer og byggede strukturer og indtænk eksisterende værdier.

### 4: FORSTÅ STRATEGISKE SAMMENHÆNGE OG PLANER

Er der en konkret strategi, politik eller lokalplan for stedet? Er der en politik eller plan for den type projekt, der arbejdes med? Er der juridiske bindinger, der skal tages hensyn til?





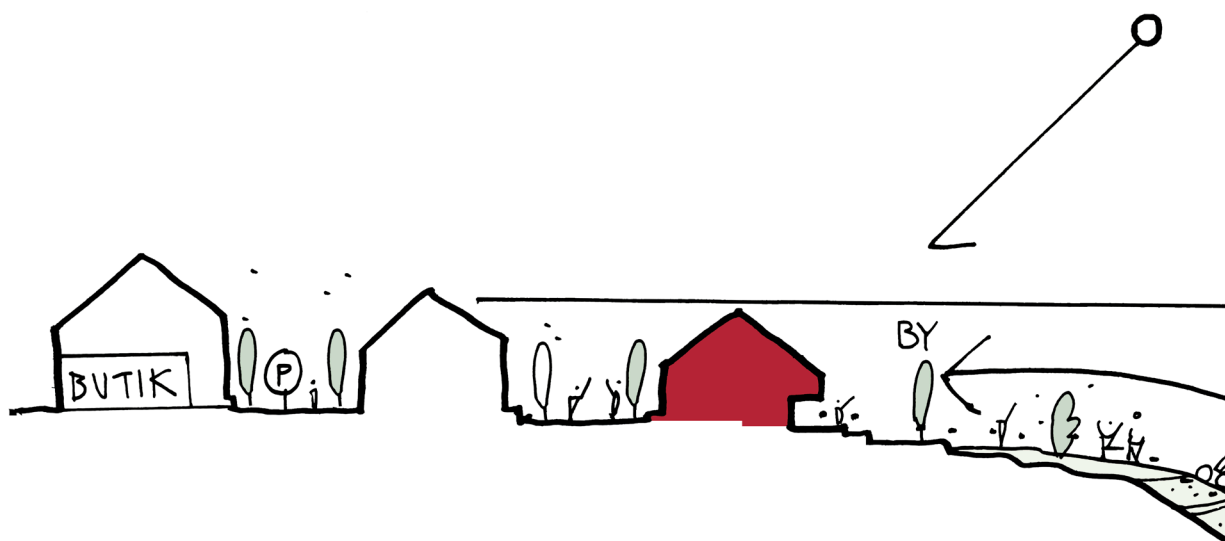
# STYRK STEDET

## Skalatrin MEDIUM

Stedets identitet og dets kontekst

- Det lokale miljø og værdier

Randers Kommune har fokus på at al udvikling sker med afsæt i et givent steds iboende kvaliteter og identitet. Hver gang der bygges nyt, rives ned eller omdannes, påvirker vi et steds karakter og identitet. Vær opmærksom på lokale udfordringer, som et givent projekt kan være med til at løse. Det skal sikres, at nye projekter skaber merværdi for både det lokale bymiljø og dets fremtidige brugere. Nye projekter skal opleves som et tilskud.





## 5: BYG VIDERE PÅ STEDETS KVALITETER OG BRUG HISTORIEN AKTIVT

Alle projekter skal tage hensyn til omgivelsernes byggeskik og identitet. I nogle tilfælde er det rigtigt at videreføre det arkitektoniske udtryk - i andre tilfælde kan det være vigtigt at lave fornyelser og udfordre lokalområdet med nye udtryk. Hvordan forholder projektet sig til eksisterende bygninger på stedet? Genbrug bygninger og byggede strukturer og indtænk eksisterende værdier. Det kan her være nødvendigt at lave perspektiviske 3d-visualiseringer, i øjenhøjde, hvor projektet ses i den lokale kontekst.

## 6: BIDRAG POSITIVT TIL OMGIVELSERNE – SKALA, FORM, DISPONERING

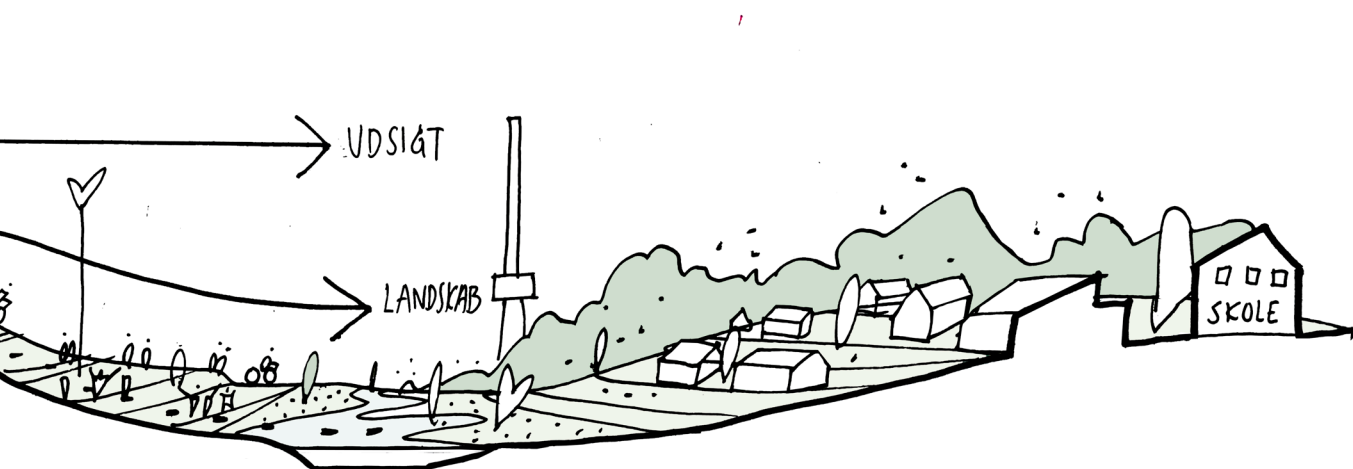
Hvordan forholder projektet sig til stedets skala? Projektets udformning og disponering på grunden skal tage videst muligt hensyn til lokalmiljøet og de respektive naboer. Afklar hvilken indvirkning et givent projekt har på de nære omgivelser. Hvilke konsekvenser har projektet for dem, der bor og færdes i området? Ved større projekter kan det være nødvendigt at lave 3d-volumenstudier og by- og landskabssnit, der redegør for projektets sammenhæng med omgivelserne. Arbejdes der i den tætte by, kan det også være nødvendigt at foretage analyser af mikroklimaet, herunder sol- og skyggeforhold.

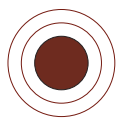
## 7: SKAB GODE MØDESTEDER OG OPHOLDSRUM TIL FÆLLESSKAB

Bidrag til at skabe rammer for fællesskab. Skab gerne rum der faciliterer møder mellem mennesker og som inviterer til ophold for mange forskellige brugere på tværs af alder og køn m.v. Gør mødestederne attraktive ved at etablere gode lysforhold og ved at skabe både læ og ly. Det overvejes i alle projekter, hvor der kan tilføres udendørs siddemuligheder, bedst med ryggen op af en mur/kant og med mulighed for at se på byens liv. Vær endvidere opmærksom på at skabe tryghed og tilgængelighed for alle befolkningsgrupper.

## 8: STYRK GRØNNE OG BLÅ FORBINDELSER

Byens grønne og blå åndehuller er vigtige for vores hverdagsliv. Byudvikling må ikke fjerne grønne områder. Sørg for god adgang til disse rekreative åndehuller. Anvend beplantning i projektet på en måde, så den kobler sig på områdets øvrige beplantning og grønne elementer. Dermed understøttes dannelsen af grønne korridorer, som er til glæde for byens beboere, besøgende, dyrelivet og naturlige økosystemer. Kan terræn og landskab udnyttes til afledning og opsamling af regnvand?





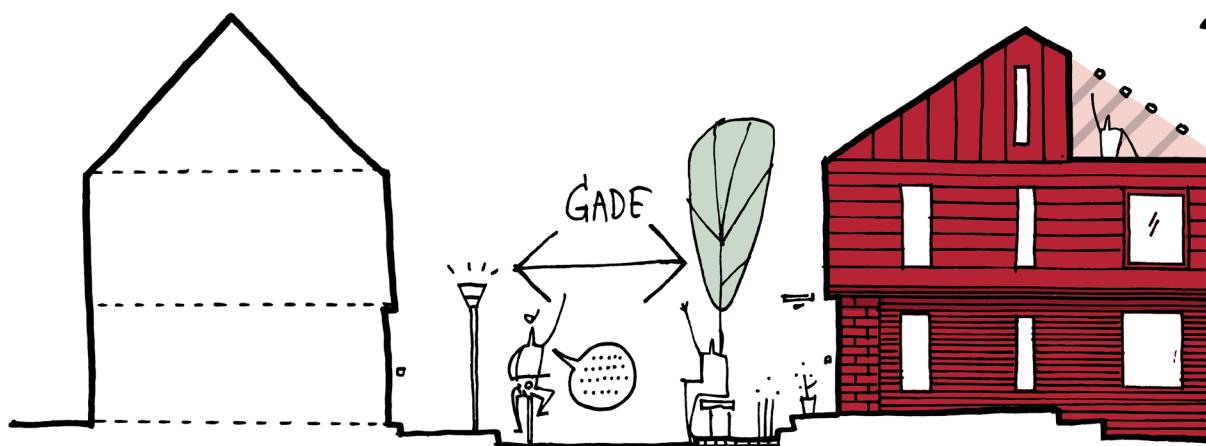
# SKAB LIVSKVALITET

## Skalatrín SMALL

### Det enkelte menneske og bygningens detaljer - Formgivning og detaljer

Arkitektur er skabt for og af mennesker og udgør hver dag den fysiske ramme for både vores private og offentlige liv. I Randers Kommune vil vi skabe høj kvalitet i de rum, der indrammer hverdagslivet. Byens arkitektur, bygninger, byrum, byudstyr, materialer, belægninger, beplantninger, mm. skal derfor tage udgangspunkt i de mennesker, der bruger byen og som skaber liv i byen.

Forståelsen af mennesket og det levede liv er altså en grundlæggende præmis for at skabe en god by. Det er med andre ord vigtigt at have den menneskelige skala for øje, når et projekt formgives og detaljeres. Det handler om det mennesket oplever og sanser på nært hold. Her er arkitekturens detaljering og materialitet afgørende.



### **9: UDFORM BYGNINGER OG BYRUM TIL HVERDAGSLIVET**

Der skal tages udgangspunkt både i de nuværende og i de fremtidige brugere. Bygninger, by- og landskabsrum skal planlægges og udformes på en måde, der skaber attraktive rammer for hverdagslivet og brugernes behov. Da mennesker er forskellige, er der behov for variation i udtryk og form. Skab tilgængelighed for alle, socialt og fysisk. Vær opmærksom på den nyeste udvikling på bæredygtige boliger, boformer og byggeri.

### **10: STYRK NÆRMILJØET MED GODE KANTZONER**

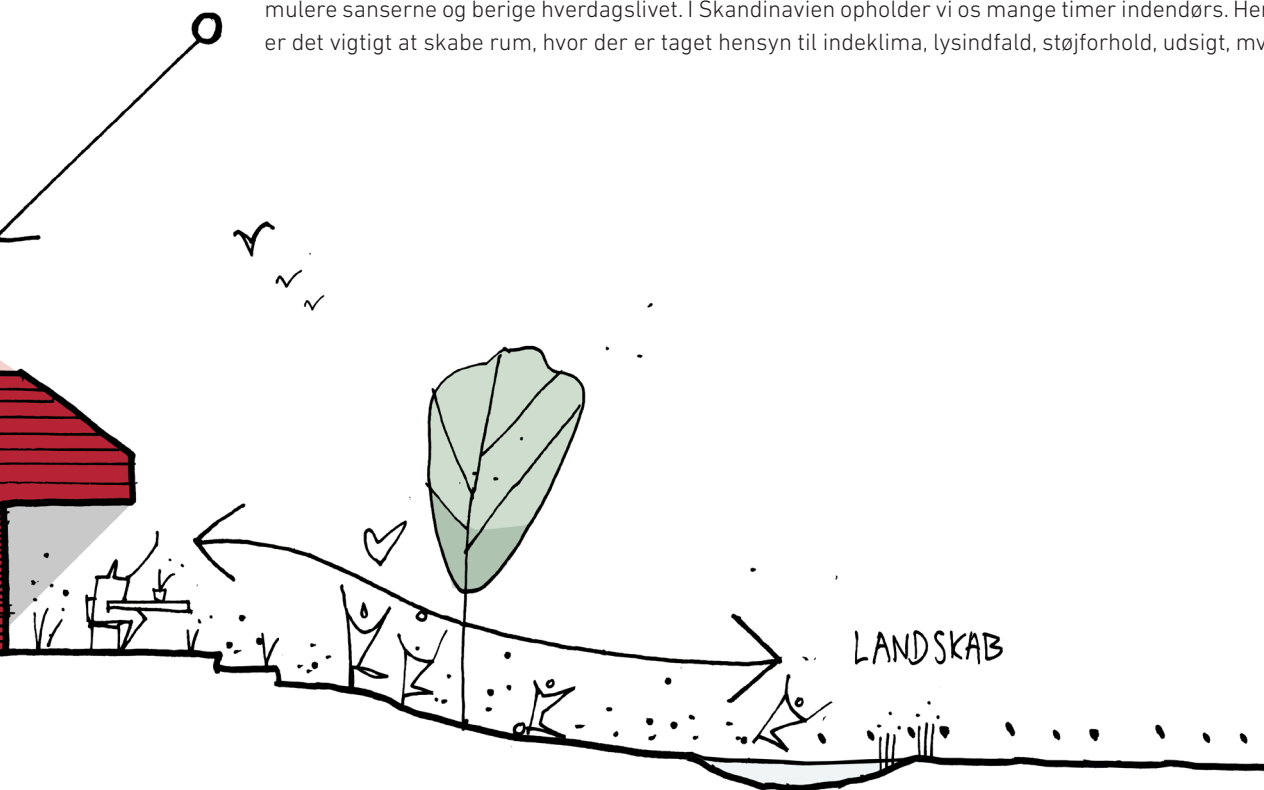
Overgangen hvor projektet møder gaden, fortovet, pladsen eller vejen (også kaldet "kantzonen"), opleves forskelligt alt efter sted og situation. Vær særligt opmærksom på adgangsarealer og niveauforskelle. Der skal sikres adgang for alle befolkningsgrupper. Vær også opmærksom på at arbejde med beplantning, belægning, byrumsinventar og belysning i kantzonerne. Bidrag til at skabe liv og tryghed.

### **11: DESIGN ROBUSTE BYGNINGER OG BYRUM, DER GIVER LANGSIGTET VÆRDI**

Det handler om at anvende håndværksmæssige løsninger, som giver et godt bo- eller brugermiljø. Anvend kvalitetsmaterialer med lang levetid. Vær bevidst om, hvordan materialer patinerer. Vær bevidst om bæredygtige tiltag, der minimerer projektets samlede CO2 aftryk. Vær opmærksom på ressourceoptimering, fx hvor materialer kan adskilles og genanvendes, og vælg løsninger med muligheder for, at de kan omdannes til andre anvendelsesformer i fremtiden.

### **12: SKAB KVALITET OG DETALJER I FORMGIVNING OG VED MATERIALEVALG**

Den oplevede kvalitet er afhængig af omhyggelig detaljering og materialevalg. Arkitekturen skal stimulere sanserne og berige hverdagslivet. I Skandinavien opholder vi os mange timer indendørs. Her er det vigtigt at skabe rum, hvor der er taget hensyn til indeklima, lysindfald, støjforhold, udsigt, mv.





**ARKITEKTURPOLITIK**  
RANDERS KOMMUNE