



Politisk følgegruppe

7. juni 2024

Dagsorden:

1. Nyt fra skadesstedet
2. Spildevandsplan
3. Fødevarestyrelsen, nyt omkring prøvetagning
4. Sundhedsundersøgelse i Ølst
5. Favrskov Kommunes rolle
6. Lov om Miljøskade
7. Jorden i Tirstrup
8. Status om miljøtilsyn, miljøtilladelser m.v.
9. Eventuelt og næste møde.



1. Nyt fra skadesstedet

v. Jesper Nybo Andersen

Nyt fra skadestedet



Følgegruppemøde d. 7 juni 2024

Skadestedsstrategi Nordic Waste

Akut førstehjælp

Alt det vi har gjort

- ✓ Lukning af yderligere jordtilførsel til NW
- ✓ Nødsikring af Alling å ved etablering af rørlægning og overpumpning af å vand udenom skredet
- ✓ Bortgravning af jord fra fronten for af standse skred
- ✓ Deponering af jord fra NW i decentrale deponier
- ✓ Nødhåndtering af overfladevand
- ✓ Rensning af vand inden bortskaffelse

Standstager kilderne til skaden

Igangværende / kommende projekter

- ✓ Tage vandtrykket ud af pladsen ved søtømning og afværgepumpning
- ✓ Nedsæt erosionen ved tilsåning
- ✓ Reducer udvaskning ved håndtering /indkapsling af Filler.
- ✓ Forbedret rensning af spildevand så vi kan øge tilledning til Randers Centralrenseanlæg
- ✓ Prøvegravning i skred fronten
- ✓ Geoteknisk eftervisning af bæreevne i området

Retablering af skadestedet og omgivelser

- ✓ **Flyt jord fra skredsted og Gl. Århusvej til pladsen og som afdækning af Filler.**
- Etabler "ny Alling Å", i kombineret rør og åbent vandløb.
- Etabler fast spildevandsledning fra NW til kloaksystemet
- ✓ **Nedlæg pumpestationen og pumpeledninger**
- Fjern Jord fra Tirstrup til Randers havn
- Genetablering af Gl. Århusvej

Oprydning efter operationen

Kommende projekter

- ✓ **Oprydning i VMR's bassiner**
- Fjernelse af Virkevangen bassin
- Etablering af permanent opsamling og evt. rensning af overfladevand ved NW
- ✓ **Nedlæggelse af bassiner og skurby ved skadested**
- ✓ Fjernelse af anlæg i oplandet i Favrskov

Det fremtidige landskab

- Endelig landscaping for Å og Terræn

Styret opsamling af vand fra skreddet

Vand fra skreddet, styres ad gravede grøfter til opsamlingspunkter i terrænet, og ledes til basin 1, 2 og 3



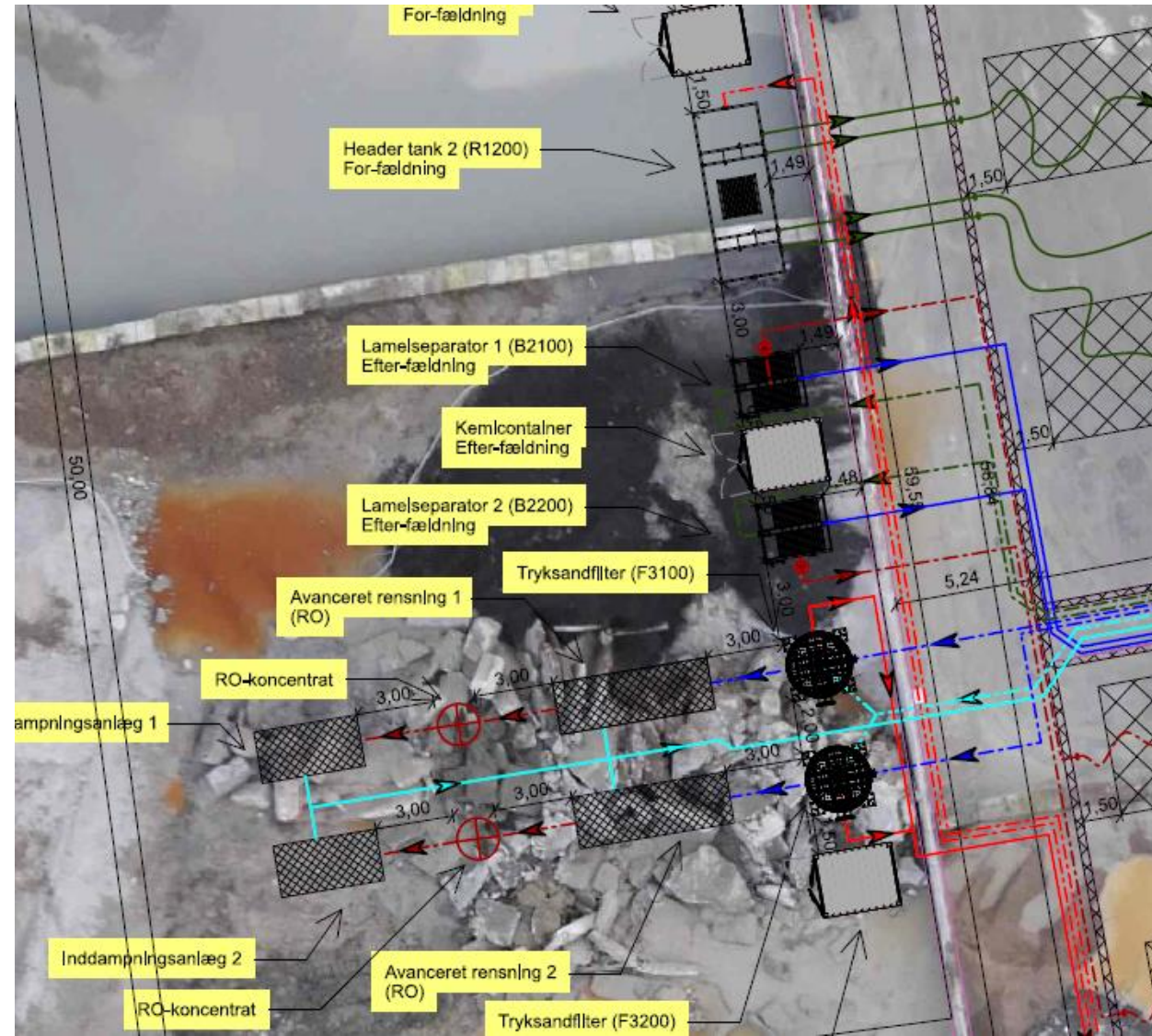


Renseanlæg under
ordnede forhold





Renseanlægsopbygning



Tømning af bassiner ved Ølst



Vi har tømt basin 10, 9 og 7, og har reetableret basin 10.

Der er lavet en række boringer i området og på baggrund heraf, er det besluttet at afgrave 30 cm. topjord. Den opgravede jord lægges i miler som analyseres. Den afgravede bund analyseres pr 100 m²

Bassinet reetableres med jorden fra voldene og omgivelserne.
Den afgravede jord deponeres alt efter forureningsgrad



Ved udgravningen finder vi mange bygningsdele som sorters nedknuses og genanvendes i størst muligt omfang





Microfiller fra silo og fillerbjerg er indkapslet

Filleren er samlet og bjerget er jævnet ud.

Der er udlagt 30-50 cm jord som er komprimeret

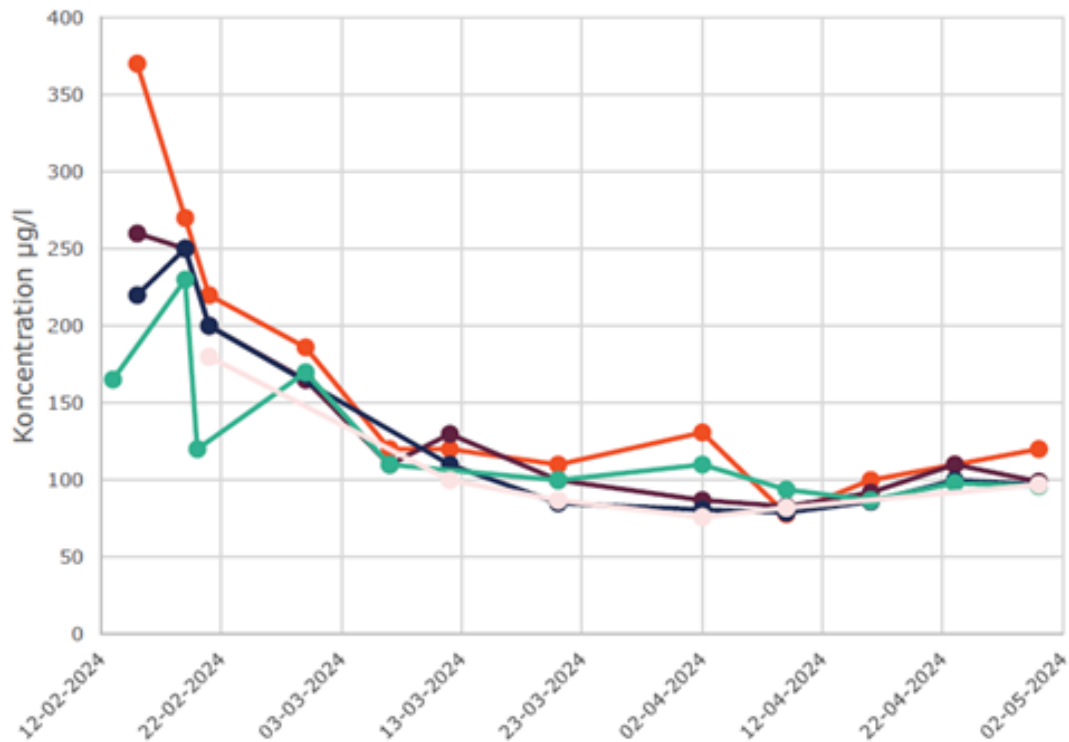
Der er udlagt signalnet

Der er udlagt topjord

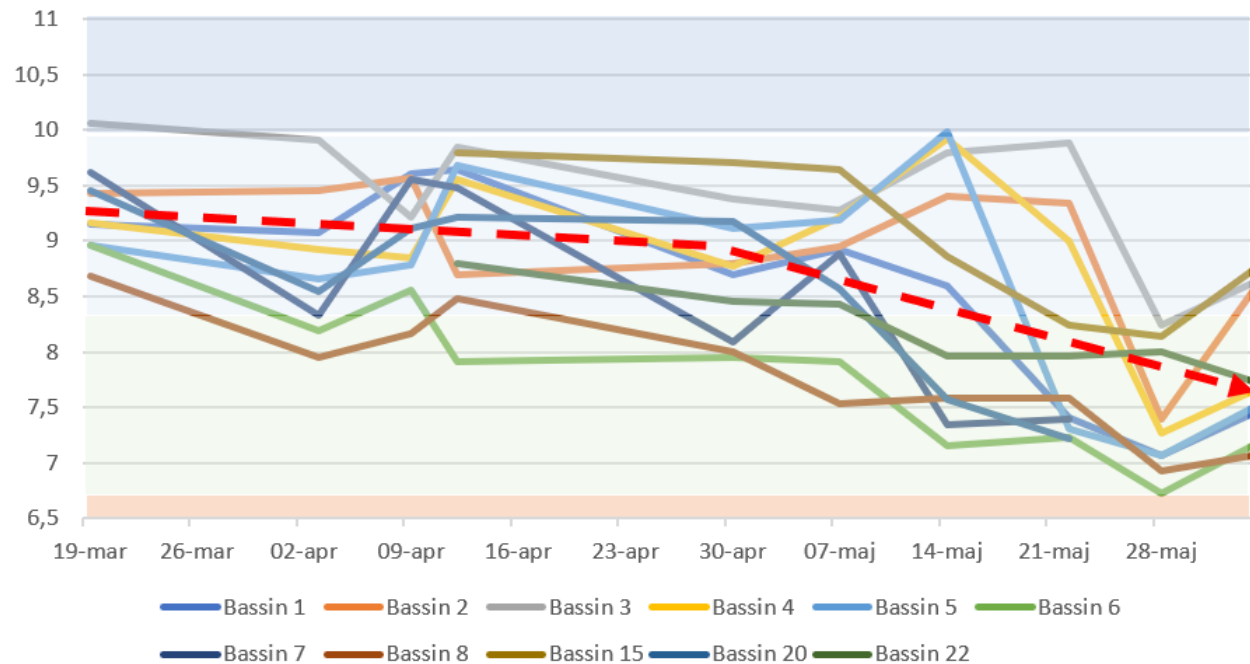
Området tilsås

Det virker - Kvaliteten af overfladevand forbedres

Barium



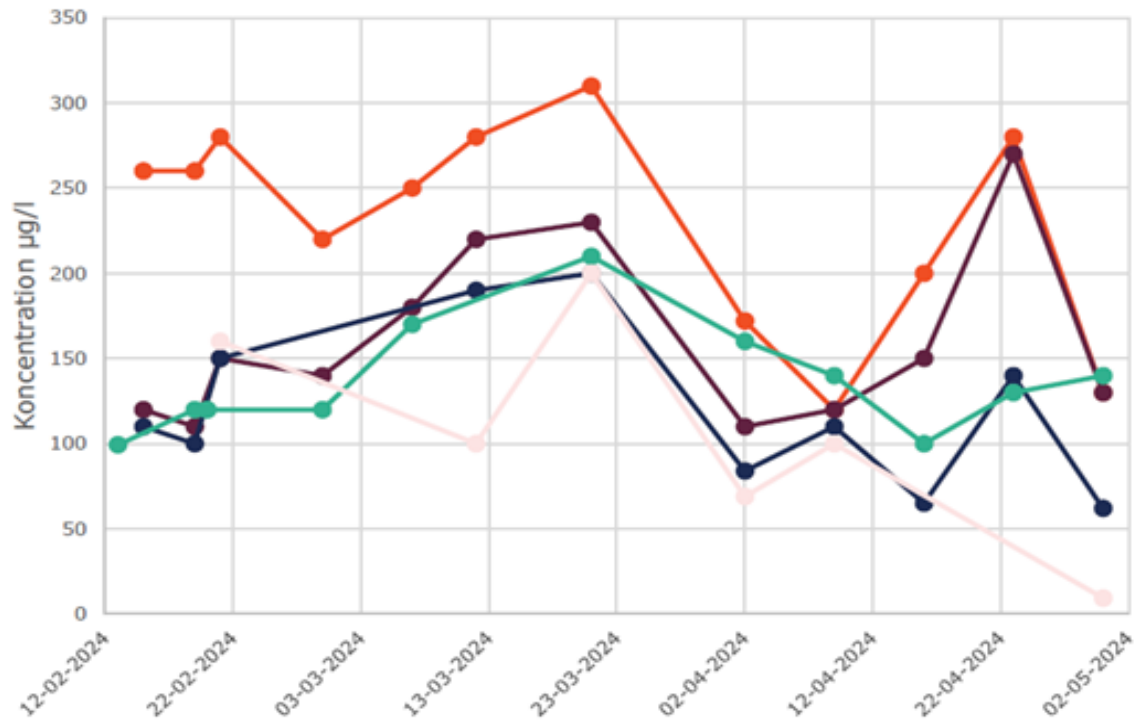
Ph i Bassinerne



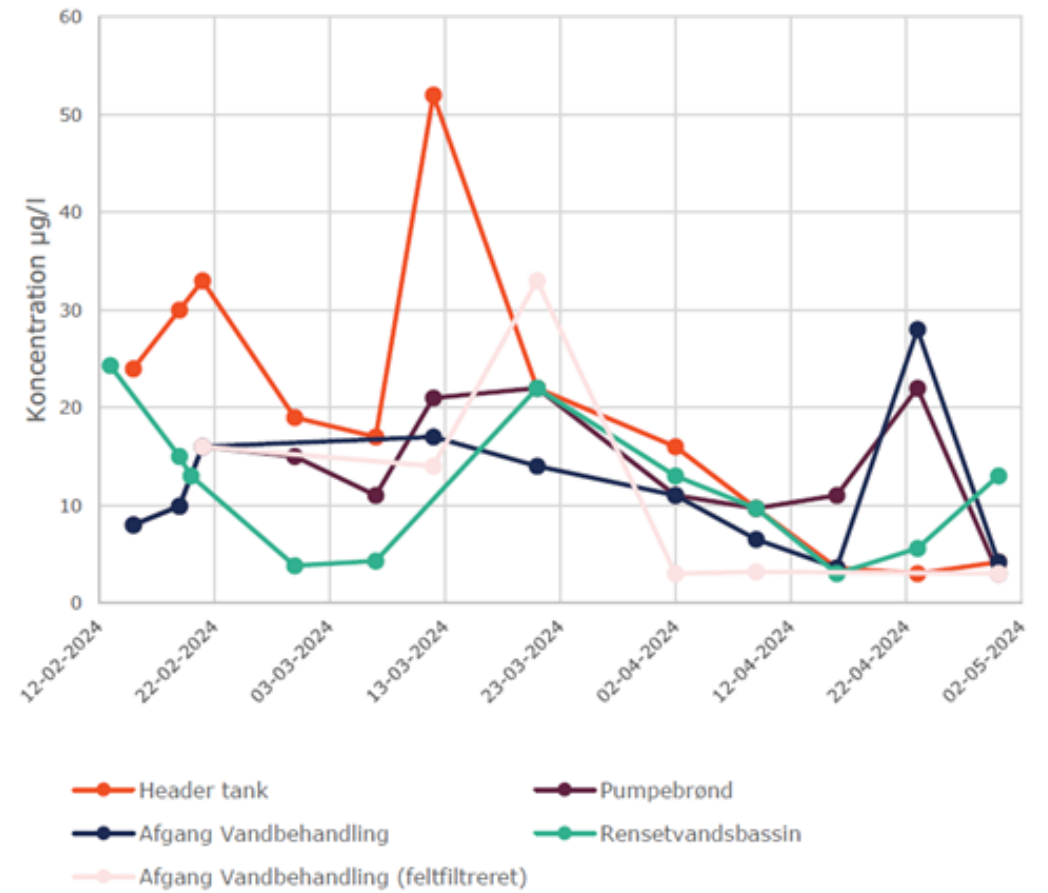
- Header tank
- Pumpebrønd
- Afgang Vandbehandling
- Rensetvandsbassin
- Afgang Vandbehandling (feltfiltreret)

Kvaliteten af overfladevandet forbedres

Molybdæn



Selen



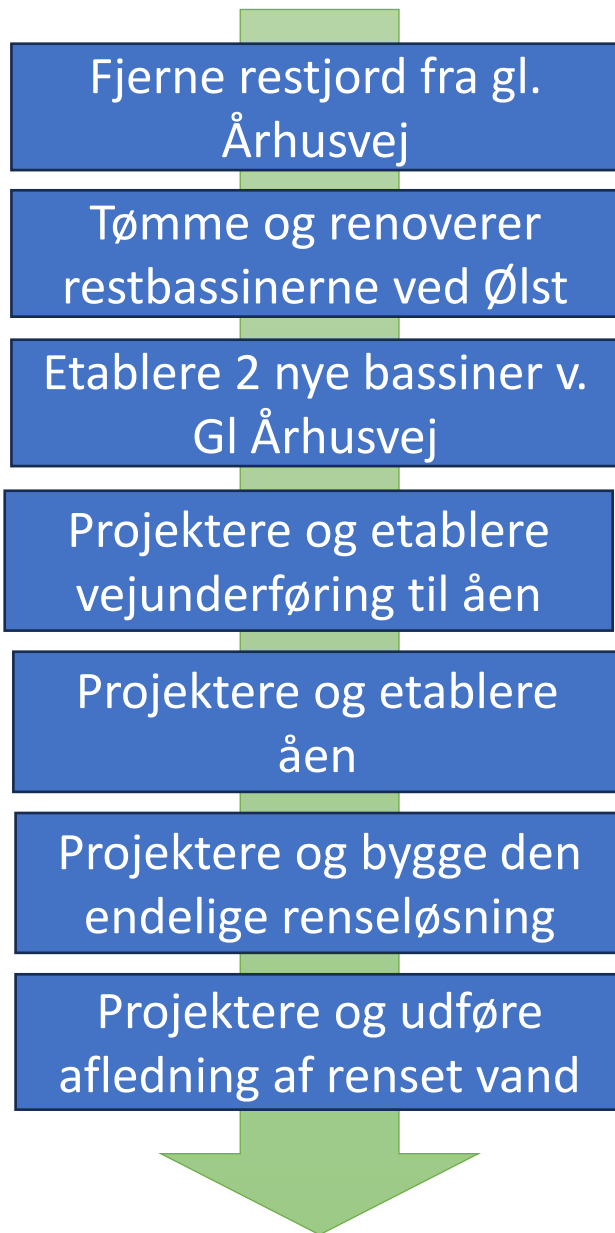


Hvad nu ???

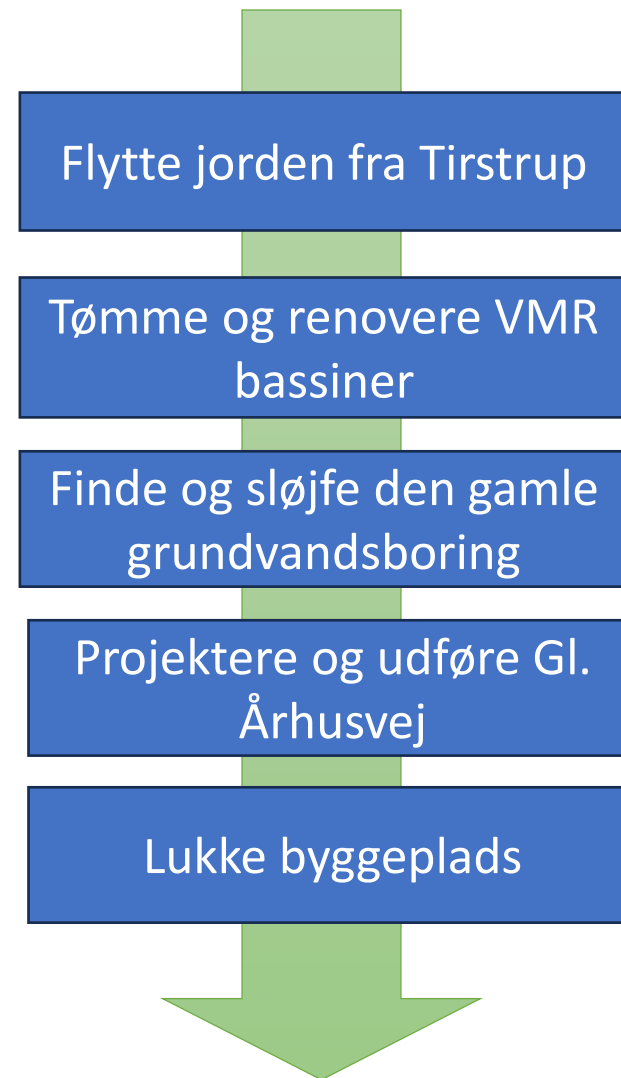
Støtteaktiviteter



Kritisk vej



Sideaktiviteter





2. Spildevandsplan

v. Jesper Nybo Andersen

Afværgeindsats - vandhåndtering på Nordic Waste

Den nuværende afværgeindsats for håndtering af overfladevandet er designet til at håndtere overfladevandet i den situation, hvor der foregik et jordskred eller der var betydelig risiko herfor.

Genetableringen af Alling Å i henhold til det af Byrådet besluttede hovedscenarie indebærer, at de nuværende bassiner i Alling ådal skal fjernes og den igangværende vandhåndtering skal ændres.

Der er behov for etableringen af et vandhåndteringsanlæg, der sikrer:

- At Alling Å kan genetaberes tæt på det gamle Å løb.
- At overfladevandet holdes indenfor arealerne, hvor Nordic Waste tidligere drev virksomhed og kun skal kortkøres i et mindre omfang.

Miljø- og teknikudvalget og Byrådet præsenteres for forslag til § 33 stik. 2 godkendelse af Anlægget helholdsvis den 13. og 17. juni 2024.

Tilladelsen vil fastsætte miljø- og naturkravene til anlægget, som bliver indarbejdet i en miljøgodkendelse af anlægget som fremsendes til politisk behandling i september 2024.



Afværgeindsats - vandhåndtering på Nordic Waste

Afværgeanlægget skal tilgodese følgende miljø- og naturformål:

- Afværgeanlægget skal sikre, at den nuværende og genetablerede Alling Å ikke kan blive forurenet af overfladevand fra arealerne tidligere anvendt af Nordic Waste, og ejet af virksomheden DSH Recycling A/S.
- Afværgeanlægget skal via mest mulig fordampning og interne bassiner sikre, at overfladevandet i mindst muligt omfang skal bortskaffes til rensning.
- Afværgeanlægget må ikke give anledning til eller udgøre en risiko for:
 - grundvandet i ådalen
 - nuværende eller fremtidige drikkevandsindvindinger
 - skade på de nærliggende naturområder eller Randers Fjord
 - En belastning af klimaet
 - Et nyt jordskred.
- Der skal via en væsentlighedsvurdering og habitatvurdering være dokumentation for at anlægget ikke kan udgøre et problem ift. natur- og vandmiljø og de arter der lever her.





3. Fødevarerstyrelsen, nyt om prøvetagning

v. Jesper Kaas Schmidt

Undersøgelse af afgrøder i Ølst



Fødevarerstyrelsen:

Der foreslås prøver af afgrøder, som findes i haverne nu samt prøver af kartofler, når spiseklare.

Udvælges efter højst risiko for afstrømmet overfladevand og støv og anden luftbåren forurening.

Asparges 500 gr.

Salat 500 gr.

Kartofler 1 kg

Fagligt afsæt

Ingen risiko for afstrømmet overfladevand.

Udpegning med afsæt i luftbåren spredning

To forhold i udvælgelse af haver:

1. Den alm. luftbårne spredning fra oplag på NW styret af vind
2. Luftbåren spredning fra forbikørende lastbiler med læs af microfiller og jord.

Dominerende vindretninger

Vinterhalvåret vest-sydvestlig retning = Ølst er i vindzone som er hyppigst.

Sommerhalvår mere vestlig vindretning = Ølst er ikke beliggende så eksponeret for de hyppigste vinde

Både sommer og vinter er byen eksponeret med de højeste vindhastigheder i begge perioder

To udvælgelseskriterier fagligt

3 haver der har samme eksponering i forhold til retning til NW oplagsplads men med forskellige afstand til kilden.

2 haver i umiddelbar nærhed af Gl. Århusvej og i samme afstand som referencehaver i kriterier 1.

Kobles med borgernes erfaringer

Borgernes oplevelser med spredning af støv i haver



Møde 4/6 med repræsentanter i Ølst

Enighed om afsæt for prøveindsamling

1,2,3 pga vindretning

4,5 pga lastbilkørsel

1: leverer salat

2: kartofler

3: asparges

4: kartofler

5: afventer p.t. tilbagemelding på afgrøde

Næste skridt

Borgere samler kontaktinformation på dem, der kan levere afgrøder.

Forvaltningen leverer samlet kontaktinfo til Fødevarestyrelsen.

Herefter direkte kontakt mellem haveejere i Ølst og Fødevarestyrelsens prøveindsamlere.



4. Sundhedsundersøgelse i Ølst

v. Thomas Krarup

Sundhedsperspektivet

- Status vedrørende svar fra Styrelsen for patientsikkerhed (STPS)
 - Masser af kontakt om setup af kortlægning- ingen konkrete svar
- Første step er kortlægning af hvordan borgerne har været eksponeret. Først på det grundlag vil STPS forventeligt udtale sig om muligheden for en sundhedsundersøgelse.
- Såfremt STPS ikke kan bidrage yderligere vil vi stedet opsøge ekstern rådgiver herom – indhente forslag
- Forvaltningen fremlægger forslag til beslutning om igangsætning af en kortlægning for SIK-udvalget og byrådet.
 - Randers Kommune skal finansiere kortlægningen. Det har vi p.t. ingen finansiering til, idet det er ikke en del af afværgeforanstaltningerne.



5. Favrskov Kommunes rolle

v. Jesper Kaas Schmidt

Samarbejde med Favrskov Kommune

- Forvaltningen arbejder pt sammen med Favrskov Kommune i forhold til de konkrete afværgestiltninger vedrørende vandhåndtering.
- Afværgeindsatsen kræver at der etableres volde rundt om Nordic Wastes arealet samt etableringen af et internt vandhåndteringssystem, så det kan sikres at alt overfladevand kan håndteres og renses inde på området. Dette forudsætter en miljøgodkendelse.
- Der arbejdes efter en fælles miljøgodkendelse, dog således at godkendelsen rent juridisk er opdelt i en Randers Kommune del og en Favrskov Kommune del.
- Forvaltningen har appelleret til at Favrskov Kommune understøtter vores tids- og procesplan med politisk behandling af §33 stk. 2 tilladelsen også selvom det indebærer, at Favrskov kommune udover miljøgodkendelsen vil skulle meddele en landzonetilladelse til projektet.
- Forvaltningen har oplyst om, at vi vurderer, at det anlægsteknisk vil være hensigtsmæssigt og billigst at voldene etableres samtidig i Randers og Favrskov Kommune.
- Forvaltningen har gjort Favrskov Kommune opmærksomme på risikoen for at overfladevand løber i Alling Å inde i Favrskov Kommune, hvis ikke situationen håndteres.



6. Lov om miljøskade

v. Jesper Kaas Schmidt

Afgørelse om miljøskade

- Træffes hvis der er sket en miljøskade, eller der er overhængende fare for miljøet
- Kommunen sender udkast til afgørelse om miljøskade til Miljøstyrelsen (MST).
- MST kommer med en bindende udtalelse
- Kommunen træffer afgørelse om miljøskade ud fra MSTs udtalelse.
- Herefter behandles sagen efter Miljøskadelovens regler. MST er myndighed.
- MST stilles krav om sikkerhed for opfyldelse af forpligtelser.
- Hvis der ikke kan stilles sikkerhed, falder sagen tilbage i Miljøbeskyttelsesloven, og kommunen bliver myndighed på ny.

Miljøbeskyttelsesloven

- Miljøbeskyttelsesloven § 73f: Kommunen træffer afgørelse om miljøskade
- Inden da skal afgørelsen sendes til MST for at få en bindende udtalelse
- Afgørelse om miljøskade kan ikke påklages



7. Jorden i Tirstrup

v. Jesper Kaas Schmidt

Bortkørsel af jord fra Tirstrup

- Byrådet besluttede den 21. maj 2024 at jorden på karteringspladsen i Tirstrup hovedsageligt skal nyttiggøres på Randers Havn.
- Randers Havns bestyrelse har bedt om endnu en rådgivervurdering. Den laves af Dansk Miljørådgivning og forventes at være klar omkring den 17. juni 2024.
- Randers Kommune er endnu en gang blevet bedt om at fjerne jorden i Tirstrup af Syddjurs Kommune. Derfor påtænker Forvaltningen indtil jorden kan køres på Randers Havn at påbegynde bortkørslen af jorden i Tirstrup ved at køre en mindre del af det til Silkeborg.
- Forvaltningen lægger op til at man begynder så hurtigt som muligt, forventeligt omkring den 13. juni, at køre jord til Silkeborg.
- Det er forsat som Byrådet har besluttet meningen at størstedelen af jorden i Tirstrup skal køres til Randers Havn. Dette kan forventeligt ske fra den 24. juni 2024, hvis Havnens bestyrelse træffer beslutning herom.



8. Status på forvaltningens miljøtilsyn

v. Jesper Kaas Schmidt

Initiativer vedrørende forvaltningens miljøtilsyn

- Ansættelse af 2 nye medarbejdere – Forvaltningen har fortsat 4 årsværk i alt.
- Ny teamleder for miljøteamet.
- Indførelse af kvalitetsledelse med ekstern audit med faste skabeloner, procedurer m.v.
- Ny miljøtilsynsplan præsenteres for miljø og teknikudvalget og Byrådet i august – bl.a. bliver der fremover fokus på virksomheder med særlig beliggenhed ift. natur.
- Gennemgang af vores miljøtilsyn, er i gang, Aarhus Kommune gennemgår miljøgodkendelse og tilsyn i perioden 2018-2023. Det præsenteres på miljø- og teknikudvalget til august.
- Sager vedrørende miljøtilladelse til virksomheder fremlægges for miljø- og teknikudvalget til godkendelse. Her præsenterer også hvad der er muligt inden for lovgivningen at stille krav til virksomhederne om.
- Vi har ca. 100 virksomhederne og 75 landbrug med en miljøgodkendelser/tilladelser og der gennemføres tilsyn på ca. 450 virksomheder og ca. 300 landbrug.



9. Eventuelt og næste møde