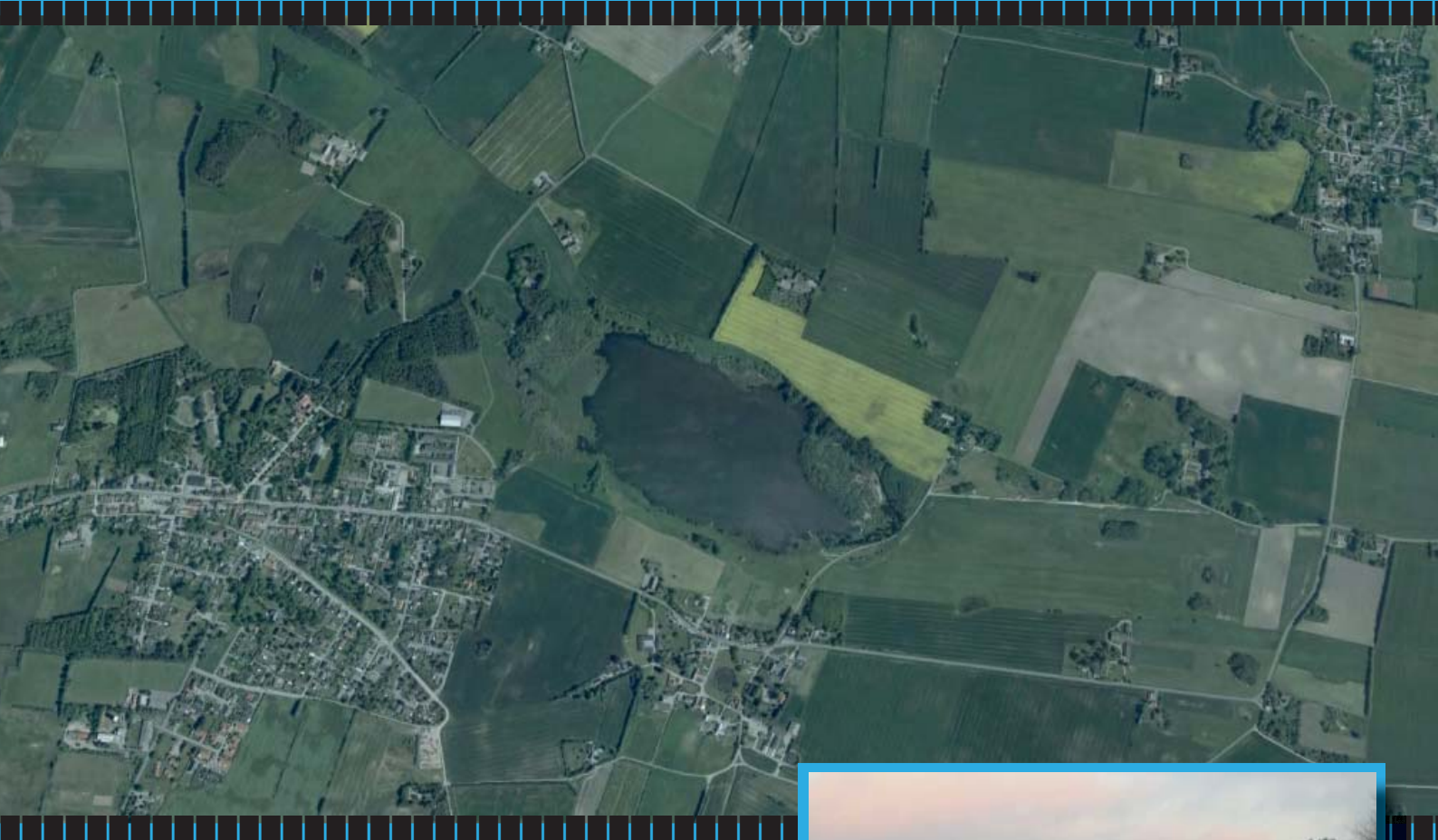


UDVIKLINGSPLAN

HAVNDAL OG OMEGN 2013





Forord

Hermed foreligger udviklingsplanen for Havndalområdet.

Udviklingsplanen er udarbejdet af EgnsUdvikling Ommersyssel (forkortet EUO) i samarbejde med LAG-Randers/Randers Kommune med assistance fra udviklingskonsulent Erik Skovgaard Knudsen.

EgnsUdvikling Ommersyssel er en forening som blev stiftet i april 2013 – men har været undervejs i meget længere tid.

Det er efterhånden en kendt sag, at kommunernes yderområder er pressede – hvilket således også gør sig gældende for Havndalområdet. Udviklingen viser i store træk, at centrene styrkes og yderområderne svækkes.

Konsekvenserne af denne udvikling bekymrer os oppe i Havndal.

I EUO tror vi ikke på, at denne udvikling umiddelbart lader sig vende – vi ønsker dog heller ikke "bare" at klage vores nød til kommunen og andre offentlige instanser. Vi vil selv være med til at løfte det område vi bor i – og gerne i samarbejde med Randers kommune – så derfor har vi med begejstring taget imod tilbuddet om at få en udviklingskonsulent tilknyttet i efteråret 2013.

EUO arbejder ud fra princippet om collective impact; vores motto kan udtrykkes ved, at vi ved fælles kraft skaber liv og vækst i vores område. Vi ønsker at mobilisere indbyggerne i det område vi bor i, for at vi sammen kan gøre området attraktivt, vækstorienteret og bedre at bo i. For en nærmere beskrivelse af foreningen EgnsUdvikling Ommersyssel henvises til vores web-side www.egnsudvikling.dk, ligesom foreningens vision, mission og arbejdsmetoder vil blive grundigere præsenteret igennem udviklingsplanen – primært i de sidste afsnit.

Vi håber meget, at I som læsere af denne udviklingsplan, kan se perspektiverne i de forslag vi kommer med – og at den giver inspiration til et videre godt samarbejde til gavn for vores samfund.

God læselyst – og mange hilsner fra *EgnsUdvikling Ommersyssel*.

Indledning

UDVIKLINGSPLAN HAVNDAL OG OMEGN

HVAD SKAL UDVIKLINGSPLANEN BRUGES TIL?

Udviklingsplanen for Havndal og omegn er en visionsplan, der viser eksempler på, hvordan lokalområdet kan udvikles til et spirende, blomstrende og attraktivt område over de næste mange år.

Udviklingsplanen skal fungere som inspiration og motivation for borgerne, foreningerne, og erhvervslivet, så der kan sættes gang i udviklingen ud fra en fælles vision.

Det er også en strategi, som fortæller, hvad der bør sættes på i Havndal og omegn, og hvordan indsatserne kan understøtte områdets udvikling, så det bliver et endnu bedre sted at besøge, bo og leve i – og et endnu mere attraktivt og spændende område at investere i for handels- og erhvervslivet.

Udviklingsplanens formål er at samle byens borgere og foreninger, give inspiration til udvikling af Havndal og omegn, være et værktøj til fondsansøgning samt profilering og markedsføring. Endelig er udviklingsplanen et markedsføringsredskab over for potentielle tilflyttere til området.

Udviklingsplanen skal fungere som inspiration og motivation for borgerne, foreningerne, og erhvervslivet, så der kan sættes gang i udviklingen ud fra en fælles vision



MULIGHED FOR REALISERING

Det skal understreges, at udviklingsplanen ikke er vurderet ift. Randers Kommunes budget, ligesom der endnu ikke er taget stilling til, om de viste visioner skal søges realiseret. Det vil i givet fald ske på baggrund af konkrete projekter og prioriteringer.

En lang række af de foreslåede idéer forudsætter private investeringer eller privat/offentligt samarbejde – og en realisering er derfor også afhængig af, at der er private investorer eller fonde, der vil indgå i projekterne.

HVORDAN ER UDVIKLINGSPLANEN BLEVET TIL?

Udviklingsplanen for Havndal og omegn er resultatet af et samarbejde mellem borgerne og foreninger i Havndal og omegn med foreningen EgnsUdvikling Ommersyssel som primus motor.

Samarbejdet har formet sig som en vekselvirkning af møder, workshops, arbejdsgrupper og skitsering. Udviklingsplanen tager afsæt i den generering af ideer og planer, der er startet og drøftet undervejs i processen.

FORHOLD TIL ANDEN PLANLÆGNING

Udviklingsplanen tager udgangspunkt i Randers Kommunes lokalplan for området. Det vil i de konkrete projekter skulle vurderes, om nødvendige tilladelser først skal opnås, eller om projekterne kan igangsættes uden disse.

Engagement, ny viden, aktivitet og fremdrift er vigtige ingredienser for et godt liv, og disse skal også være drivkræfterne i Havndal og omegns vækst. Blandes disse ingredienser med områdets særlige kvaliteter, erhvervsmæssige styrker og traditioner, sætter vi en kurs med vores egne løsninger mod vækst og et endnu bedre liv.

HVORFOR EN UDVIKLINGSPLAN? - OG HVORDAN?

EUO har i længere tid arbejdet med spørgsmålet om, hvorledes vi kan standse Havndalområdets deroute – vi ser stadig flere virksomheder lukke og stadig flere bygninger forfalde i området. Men, samtidig mærker vi en fantastisk – om end ofte latent – virkelyst i området. Der er mange mennesker der gerne vil noget – og der er mange foreninger i området. Problemet har her været, at foreningerne har været tilbøjelige til at koncentrere sig om egne særinteresser, og dermed har samarbejdet disse foreninger imellem været, mere eller mindre, ikke til stede – om end viljen ikke har manglet.

I EUO har vi nu samlet foreningerne, og vi har i samarbejde med disse udarbejdet nærværende udviklingsplan for Havndalområdet.

Vi har undervejs samlet indbyggere og foreninger til adskillige inspirations- og arbejds møder. I forbindelse med disse møder er der fremkommet mange gode forslag til, hvordan vi kan løfte vores område – og vi har således valgt – i første omgang – at arbejde videre med de projektforslag, som præsenteres og redegøres for på de næste sider.

Vi arbejder i EUO ud fra princippet om *Collective Impact*. Vores værdigrundlag er Initiativ – Natur – Fællesskab. De enkelte projektemner vil blive behandlet ud fra principperne i analogien om Fornyelsestræet (se Prehn m.fl.: Fornyelsestræet). Den overordnede ramme (grenene på fornyelsestræet) kan sammenfattes under betegnelserne henholdsvis erhverv og kultur/læring.

Udviklingsplanen skal ses som et dynamisk skrift, som hjælper os med at sætte en ramme omkring vores arbejde, og som leverer et overblik over, hvad vi arbejder med og om, hvordan vi arbejder med det.

EMNERNE I UDVIKLINGSPLANEN

Udviklingsplanen for Havndalområdet – som du nu er i gang med at kigge i – indeholder følgende emner, som borgerne, foreningerne og erhvervslivet i området i samarbejde med EUO har prioriteret at arbejde videre med – og der kan naturligvis komme mange flere til hen ad vejen....

Emnerne i udviklingsplanen kan, jvf. fornyelsestræet (se en beskrivelse af dette i afsnittet "Hvordan vi løfter området"), opdeles i følgende kategorier:

ERHVERV KULTUR LÆRING

Emnerne – eller projektforslagene, om man vil – er følgende:

- Emne 1: Markedsføringsplan
- Emne 2: Ommersyssel app
- Emne 3: Guidet tur i området
- Emne 4: Fælles kalender for området
- Emne 5: Udendørs LED-infoskærm
- Emne 6: Fælles salgs- og marketingsorganisation for området
- Emne 7: Udvikling af Havndal skole
- Emne 8: Madpakkehus
- Emne 9: Multibane
- Emne 10: Rekreativ mødested
- Emne 11: Festpladsen
- Emne 12: Udbyneder – en rekreativ oase
- Emne 13: Initiativ-, sundheds- og læringshus
- Emne 14: Lyshøj Mølle
- Emne 15: Byforskønnelse gennem hovedgaden
- Emne 16: Projekt "Bolig-lig"
- Emne 17: Byggegrunde i byen – men tæt på naturen
- Emne 18: Den grønne landsby – i byen

I forbindelse med præsentationsrækkefølgen af projektemnerne er der ikke tale om nogen prioriteringsrækkefølge – men alene en præsentationsrækkefølge...

PROJEKTKORT



EMNE 1:

MARKEDSFØRINGSPLANEN FOR HAVNDAL OG OMEGN

IDÉEN

I udviklingsplanen indgår en markedsføringsplan, som er en fælles køreplan for de aktiviteter, der skal foregå fremadrettet i Havndal og omegn. Planen skal være med til at skabe overblik og sammenhæng mellem mål og strategier.

Markedsføringsplanen er en forudsætning for, at Havndal og omegn bliver kendt, og derigennem vil der blive skabt en form for indtjening – og uanset om denne indtjening ligger hos de erhvervsdrivende eller hos foreningerne, er indtjeningen til gavn for lokalområdet samlet set.

Markedsføringsplanen indeholder bl.a. en SWOT-analyse, der belyser lokalområdets stærke og svage sider, samt de muligheder og trusler, området står overfor. De stærke og svage sider er dem, vi i området selv har indflydelse på.

BESKRIVELSE

Til hvert projekt der igangsættes tilknyttes en markedsføringsplan for bedre at kunne danne sig et helhedsindtryk af, hvad der skal til, for at nå i mål med opgaven ud fra de fastlagte strategier. Der skal fastlægges målgruppe ved at segmentere markedet ud fra fx markedsanalyser om borgernes behov eller lignende, og der skal opstilles et realistisk og konkret mål for projektet, der også skal være tidsbestemt og klart formuleret, således alle er klar over, hvad der arbejdes hen imod. Endelig skal der lægges budget, således projektkoordinatorerne i den fælles salgs- og marketingsorganisation har et beløb at kunne søge midler ud fra.

Fra den markedsføringsmæssige vinkel, skal udviklingsplanen indgå som bilag til alle fondsansøgninger og puljer om midler til projekter for at vise, hvordan vi arbejder sammen i Havndal og omegn og for at fortælle, hvad meningen er med de enkelte projekter, der søges om fondsstøtte til.

Udviklingsplanen skal, som tidligere nævnt, helt grundlæggende være med til at markedsføre området og tiltrække bl.a. tilflyttere og erhverv. Alt dette er tæt forbundet: For at kunne skabe flere arbejdspladser og tiltrække dynamiske og mangesidige virksomheder til området, er det nødvendigt at kunne tilbyde en bred palet af muligheder gennem forskellige faciliteter, aktiviteter og initiativer. Små virksomheder bringer i højere grad fornyelse og nytænkning til området, mens større virksomheder bringer kapital, erfaring og muligvis en højere grad af internationalisering med sig. Der skal skabes plads til både små og større virksomheder – og pladsen

5 skabes ved at have grundlaget på plads. Det er udviklingsplanen en del af.

STYRKER	SVAGHEDER
<ul style="list-style-type: none">- Område hvor foreninger og personer trives og vil hinanden noget godt.- Mange foreninger 30-35 stk., stort engagement.- Flot natur.- Stor iværksættertrang med mere end 300 CVR. nr. i området.- Vi har vilje. Vi kan stå sammen. Vi vil have et aktivt samfund – lokalt.- Lave huspriser og erhvervsgrunde	<ul style="list-style-type: none">- Få virksomheder flytter til området.- Infrastruktur- Mange små arrangementer på et år i alle de mange foreninger- Ikke alle tilflyttere føler sig velkomne i området eller i foreningerne.- Sygdomsramte folk kan have svært ved at gribe ud og tage fat i en forening.- Mange nedrivningsklare gamle huse
TRUSLER	MULIGHEDER
<ul style="list-style-type: none">- Gradvis fraflytning fra området grundet demografien og færre indkøbsmuligheder.- Skolen er truet af lukning eller minimering- Det kan blive svært at genbesætte lægerne når de vælger at stoppe- Meget få attraktive byggegrunde- Dårlig medieomtale	<ul style="list-style-type: none">- Vi har flere seværdigheder: Lyshøj Mølle, Overgaard gods, Trudsholm, Demstrup gods mfl.- Mange aktive ildsjæle, borgerforeninger og andre frivillige, der yder en stor indsats.- Flere end 30 lokale kunstnere



SWOT er en forkortelse af de elementer, der indgår i analysen:

S = Strengths (stærke sider)

W = Weaknesses (svage sider)

O = Opportunities (muligheder)

T = Threats (trusler).

EMNE 2:

OMMERSYSSEL APP

IDÉEN

Med en ny digital formidling af området - hvor bevaringsværdige seværdigheder som godser, kalkmalerier, udgravninger, møller og hellige kilder bliver præsenteret i en fælles applikation for egnen - forventes et stigende antal turister at besøge området.

BESKRIVELSE

Applikationen OMMERSYSSEL APP fungerer som en guide for området. Der kan søges information om områdets mange seværdigheder, efterfølgende kan man vælge historier tilknyttet og videoklip af hver enkelt seværdighed. Der indgår tilmed beskrivelser af området og forslag til ture og ruter. Adresser, GPS koordinater og kort findes til hver seværdighed og QR-koder er tilknyttet. Udover seværdigheder og beskrivelse af området, vil information om omegnens mange foreninger også være tilgængelig.

OMMERSYSSEL APP



PERSPEKTIVERING/KONSEKVENNS/EFFEKT

App'en bruges, når du står ved selve seværdigheden og gerne vil vide mere, eller når du sidder hjemme i sofaen. Der skal tilmed være mulighed for at modtage push-besked fra fælleskalenderen for området (som beskrevet i Emne 3).

App'en tiltænkes anvendt af turister, tilflyttere samt allerede herboende borgere, og fungerer derfor også som en værktøj til fælles branding af Havndal og omegn.

EMNE 3:

GUIDEDE TURE I OMRÅDET

IDÉEN

Alle interesserede - det være sig mulige tilflyttere, turister, borgere, ny-tilflyttere, foreninger m.fl. i Havndal-området bliver tilbudt en guidet tur rundt i Ommersyssel-området, hvor der gives en personlig beretning om det, der opleves på turen. Turen fastlægges til ca. en gang i kvartalet og foregår via minibus.

BESKRIVELSE

Havndal og omegn emmer af sjæl og danner rammen for både historiske seværdigheder og skøn natur. Den guidede tur fungerer som det personlige led til Ommersyssel App'en i Emne 2, og der besøges flere af de bevaringsværdige elementer, der også beskrives i App'en. Guiden er en lokal forankret person, som kender alt til områdets historie og alle seværdighederne.

Udover de historiske seværdigheder fra App'en, lægges vejen også forbi Havndal Skole, SFO og børnehave, og der informeres om de forskellige fritidsaktiviteter/tilbud, områdets mange foreninger byder på.

Igennem hovedgaden fortælles der om indkøbsmuligheder og de lokale erhvervsdrivende samt det historiske aspekt om byens udvikling gennem tiden opridses.

Turen går også forbi byens rekreative samlingssted og de attraktive byggegrunde ved søen, hvor specielle energi+ huse opføres.

Slutteligt spises der frokost på Lyshøj Mølle, som består af kød fra de oprindelige danske dyreracer fra Overgaard Gods, tilberedt af den lokale slagter, økologiske grøntsager dyrket af de lokale landmænd og brød fra bageren bagt af økologisk mel af korn fra markerne i området - malet på Lyshøj Mølle.

PERSPEKTIVERING/KONSEKVENNS/EFFEKT

Der mangler en måde hvorpå der bliver budt ordentligt velkommen til både mulige tilflyttere og dem, der allerede har valgt at bosætte sig her - kort tid efter, de er flyttet ind. Det vil den guidede tur kunne hjælpe med. Turen vil også bidrage til netværkskabelse blandt nye borgere og tilflyttere til området, og foreningerne samt de handlende vil forhåbentligt kunne se frem til nye medlemmer/kunder.

Invitationen til turen bliver en arbejdsopgave for den lokale salgs- og marketingsorganisation, og vil enten blive afleveret personligt eller i postkassen. Der vil også blive udsendt mere generelle invitationer via push-beskeder i Ommersyssel App'en, og datoen for turen vil fremgå af den fælles kalender for området.

EMNE 4:

FÆLLES KALENDER FOR OMRÅDET

IDÉEN

Områdets foreninger, dagplejere, skole mv. mangler en fælles platform hvor på aktiviteter og spændende gøremål indtastes for at gøre opmærksom på, hvad der sker i årets løb, samt for at forhindre eventuelle sammenfald af arrangementer og udkonkurrering.

BESKRIVELSE

Formålet med kalenderen er at skabe sammenhæng mellem alle foreningerne og borgerne. Foreningerne m.fl. kan annoncere arrangementer i Havndal og omegn, således alle borgere kan følge med i, hvad der sker af aktiviteter rundt omkring i området. Da kalenderen skal være brugervenlig, overskuelig og synlig for alle, skal den være et online medie, der hurtigt kan opdateres og nemt kan ses af den enkelte borger. Kalenderen skal desuden tilknyttes og vises på den udendørs LED infoskærm, som ønskes opsat ved byens vestlige indkørsel til Havndal (beskrevet i Emne 5).

PERSPEKTIVERING/KONSEKVENNS/EFFEKT

Kalenderen skal være tilgængelig på www.havndal.dk som ønskes sammenkoblet med www.egnsudvikling.dk for at sikre løbende opdatering. En opdateret kalender er med til at sikre, at de besøgende på siden får en god oplevelse og der skabes loyalitet, som er med til at skabe en positiv omtale af lokalområdet og herved yderligere styrkelse af sammenholdet i byen. Det tiltænkes, at kalenderopdateringen bliver underlagt den fælles salgs- og marketingsorganisation for området som en daglig arbejdsopgave.

EMNE 5:

UDENDØRS LED INFOSKÆRM

IDÉEN

En god og relevant kommunikation til borgerne er med til at sikre, at alle er velinformede om arrangementer og tiltag i området. En digital infoskærm placeret ved den vestlige indkørsel til Havndal by vil levere information om arrangementer og vise fælles kalender for områdets foreninger.

BESKRIVELSE

Der opsættes ofte trykte skilte ved byens vestlige indkørsel til Havndal samt opslag rundt om i byen. Det er tidskrævende og hårdt arbejde at klargøre og opsætte skiltene ved byskiltet, og selvsamme opslag skal fjernes igen ved arrangementets slutning.

Infoskærmen gør det nemt og hurtigt at skifte indhold og dermed gøre opmærksom på, hvad der sker i byen. Der er ingen besværlige mellemlid som trykkeri og udskiftning af plakater. En LED udendørsskærm er designet til at kunne klare alt slags vejr, og billedkvaliteten påvirkes hverken af vejr eller sollys. Annoncerne på infoskærmen kan let ændres og tidsstyres via en PC med internetforbindelse.

PERSPEKTIVERING/KONSEKVENNS/EFFEKT

Digital skiltning er et yderst effektivt supplement til de klassiske kommunikationsformer, og vil hjælpe til at nå de borgere, der ikke benytter sig af de digitale medier. Især foreningerne i området har et stort behov for at deres budskab om aktiviteter og tilbud når ud til deres målgrupper. Ved at placere infoskærmen ved indkørslen til Havndal by, når budskaberne ud til en væsentligt bredere og mere alsidig gruppe af trafikanter og cyklister.

Fordelene ved at bruge digital skiltning er bl.a. at give korte, klare budskaber, der huskes samt mulighed for nemt og hurtigt at opdatere "her og nu" kommunikationen til borgerne. Infoskærmens lys og bevægelse tiltrækker stor opmærksomhed og medvirker til større synlighed og branding af området.

Det tåntænkes, at udarbejdelse af annoncer og kalendervisning til infoskærmen bliver underlagt den fælles salgs- og marketingsorganisation for området som en daglig arbejdsopgave.

EMNE 6:

FÆLLES SALGS- OG MARKETINGSORGANISATION FOR OMRÅDET

IDÉEN

Etableringen af en salg- og marketingsorganisation med 2 til 3 ansatte projektkoordinatorer, skal være med til at kunne kvalificere de administrative processer i fremtidige projekter i området, særligt med henblik på markedsføring, projektkoordinering og fundraising. Fokus skal være på udvikling og lokal forandring.

BESKRIVELSE

Projektkoordinatorerne repræsenterer foreningen EgnUdvikling Ommersyssel lokalt og understøtter de lokale foreninger og erhvervsdrivende bag EgnUdvikling Ommersyssel. Projektkoordinatorernes funktion er selvstændigt at varetage den primære markedsføring af området i form af varierende opgaver inden for administration og koordination af udviklingsprojekter samt fundraising. Projektkoordinatorerne skal være tovholdere på projektansøgninger, og herunder være ansvarlige for dele af den skriftlige ansøgning samt kvalitetssikre den samlede ansøgning.

Fundraising er måden, hvorpå der skaffes midler fra fonde, puljer mv. til de projekter, EgnUdvikling Ommersyssel søsætter, og består både i at skrive ansøgninger samt planlægge, hvordan midler til projekter skaffes fremadrettet. Fundraiseren bidrager til at skabe ressourcer til almennyttige formål og udviklingsprojekter i Havndal og omegn, som også kan være med til at øge små og mellemstore lokale virksomheders innovationsevne.

Der påregnes en decideret fundraiser-uddannelse for projektkoordinatorerne, for derigennem at opnå en praktisk tilgang til fundraising i form af teknik og metode, samt at få indsigt i udviklingstendenserne, trends og projektilspiration og et mere detaljeret overblik over, hvilke puljer, fonde og andre støttemuligheder der findes.

Daglige opgaver som opdatering af fælles kalender for foreninger/erhverv i området, info-skærm, hjemmeside og facebook-side kan også indgå i jobbeskrivelsen for projektkoordinatorerne.

PERSPEKTIVERING/KONSEKVENNS/EFFEKT

Projektkoordinatorerne vil bakke op om lokale initiativer og skabe værdi for området. Ansættelsen af projektkoordinatorerne skal ske via midler fra fonde, der støtter tidsbegrænsede ansættelser af projektkoordinatorer, og der sigtes efterfølgende mod et blivende tilbud for også at bidrage til mere vækst i lokalområdet og etablering af faste arbejdspladser. Projektkoordinatorerne ansættes i samarbejde med foreninger og lokale erhvervsdrivende, og vil have til huse i nye lokaler i Multihuset, beskrevet i Emne 13.

EMNE 7:

UDVIKLING AF HAVNDAL SKOLE

IDÉEN

Havndal Skole er et væsentligt omdrejningspunkt i lokalområdet og en oplagt mulighed for at skabe yderligere liv, vækst og kulturel udvikling med et internationalt tvist.

BESKRIVELSE

Der er søgning til skolen af børn udenfor skoledistriktet og skolen har de seneste år været nødsaget til at afvise elever, da elever udenfor distriktet ikke må medføre yderligere klasser. Der skal derfor arbejdes politisk med at ændre skoledistrikternes sammensætning, således at det er befolkningens tilhørsforhold og præferencer der er bestemmende snarere end gamle kommunegrænser.

Skolen skal tillige udvikles ved at inddrage lokalområdets ressourcer endnu mere samt åbne øjnene overfor omverdenen med en mere international vinkel. I et samspil med planerne om et multihus, rekreativt område v. søen, multibane m.fl. kan de fysiske rammer omkring læringen gøres endnu mere attraktive – og måske på sigt tiltrække endnu flere elever. Samtidig skal skolen interagere mere med omgivelserne – det være sig traditioner hvor forældre inviteres ind på skolen, hvor eleverne kommer ud i samfundet og benytter de faciliteter der findes lokalt, regionalt eller nationalt eller opbygning af nye relationer udenlands som kan bibringe mange former for udvikling: faglig, kulturel, personlig osv.

PERSPEKTIVERING/KONSEKVENNS/EFFEKT

Havndal Skole er et væsentligt omdrejningspunkt i lokalområdet og skolen skal fortsat udvikles i forhold til den verden som omgiver den. Både elever og lokalsamfund vil have gavn af yderligere interaktion og sammen kan der skabes udvikling på tværs af årgange, institutioner, foreninger, erhverv, nationer m.v.

EMNE 8:

MADPAKKEHUS

IDÉEN

Madpakkehuset skal ligge i samlingspunktet for udeliv i Havndal. Formålet er at give attraktive muligheder for at mødes i vores skønne natur. Det placeres centralt v. søen, nær skolen og hallen, og skal bl.a. give ly til cykelturister på gennemrejse, undervisning af skoleklasser, søndagsturen med familien, dagplejebørnene, Krolf spillernes formiddagskaffe, plejehjemsbeboere på udflugt mv.

BESKRIVELSE

Etablering af et madpakkehus i naturmaterialer i umiddelbar nærhed af søen. Det er hensigten at huset skal falde i med naturen og give os mulighed for at komme ud i naturen og søge ly/skygge – alt efter årstiden. Huset skal gerne kunne rumme siddepladser til ca. 50 personer, og der etableres bord -og bænke-sæt samt læsider, der giver frit udsyn over søen. Der skal etableres nemme adgangsforhold- også for bl.a. kørestolsbrugere og andre gangbesværede.

Projektet er finansieret af LAG-Randers og lokale sponsorer. Der er nedsat en arbejdsgruppe til at søge de nødvendige tilladelser og føre projektet ud i livet. Det er håbet, at madpakkehuset kan opstilles med frivillig arbejdskraft i løbet af 2014.

PERSPEKTIVERING/KONSEKVENNS/EFFEKT

Projektet har til hensigt at skabe et attraktivt samlingspunkt for udelivet. Borgerne i Havndal og omegn får et skønt rekreativt område, hvor vi i samspil med naturen kan nyde udelivet, de lokale institutioner får et udflugtsmål og mulighed for at gøre holdt og nyde naturen uanset vejret. Gennem skiltning og via Ommersyssel App'en vil vi også forsøge at få cykelturisterne til at gøre holdt og nyde området v. søen.

Et madpakkehus vil give folk større mulighed for at nyde søen og den skønne natur omkring den. Alle vil få en rigere naturoplevelse og måske kan det på sigt bringe flere ud og nyde naturen (i samspil med idéen om et større rekreativt område v. søen).

EMNE 9:

MULTIBANE

IDÉEN

Multibanen vil blive fremtidens samlingspunkt for såvel den etablerede idræt såvel som de ikke organiserede børn, unge og voksne der kan mødes på en spontan og uforpligtende måde til sjove aktiviteter. Banen kan anvendes af de, der vil øve teknik, boldbehandling, boldakrobatik mv., men kan også anvendes til mange andre former for aktiviteter f.eks. skøjtebane om vinteren, hockey, basketball og håndbold. Multibanen vil kunne bygge bro mellem unge, voksne og ældre samt skolen, institutioner og foreninger i Havndal og omegn.

BESKRIVELSE

Multibanen skal være min. 13*21 meter og muligvis etableres med kunstgræs. Dette er for at leve op til krav fra DBU, således at der på sigt afholdes turneringer på banen. Finansieringen skal ske dels ved fonde, dels ved lokale sponsorer f.eks. på banderne og en husstandsindsamling.

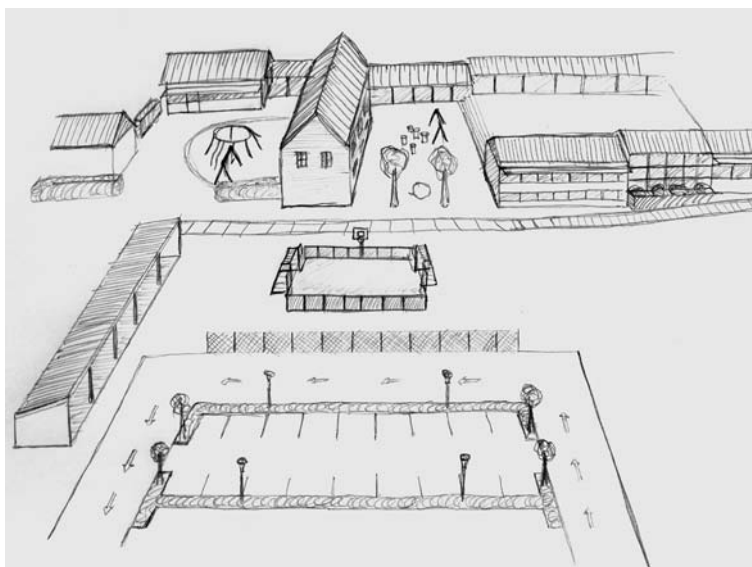
Multibanen placeres på en del af skolens nuværende parkeringsplads, idet den giver mulighed for at forstærke de aktiviteter der allerede finder sted der, samt tilfører en helt ny dimension med åbne attraktive faciliteter, der kan anvendes uafhængig af reservationer og medlemskaber. Omkring banen etableres borde, bænke og små legeredskaber, således der er noget for alle aldre. Der skal tillige opstilles skure med udstyr som kan benyttes på banen f.eks. hockeystave, bolde, veste samt materialer til vedligehold og renholdelse af bane og arealet omkring.

Arealet er pt. Randers Kommunes og skal således erhverves af Egnsudvikling Ommersyssel. Det er udlagt til vej/parkering men de hidtidige forhandlinger med Randers Kommune tyder på at arealet kan købes og anvendes til rekreative formål.

En multibane leveres som præ-fabrikerede elementer, der opstilles med frivillig arbejdskraft. Der er nedsat en arbejdsgruppe, der vil arbejde med størrelse, materialer, leverandører, tilladelser m.v.

PERSPEKTIVERING/KONSEKVENS/EFFEKT

Med multibanen får vi mulighed for at give den ikke-organiserede idræt et helt unikt tilbud som ikke findes i Havndal og omegn på nuværende tidspunkt. Multibanen er en del af den større plan om at samle aktiviteterne nær skolen, hallen og søen og på denne måde skabe liv og vækst og gøre det endnu mere attraktivt at bo og leve i Havndal og omegn.



EMNE 10:

REKREATIVT MØDESTED

IDÉEN

Havndal er begunstiget med en fantastisk natur! Vi skal blive endnu bedre til at mødes i naturen på tværs af aldersgrupper og interesser. Derfor skal der etableres et større sammenhængende rekreativt område hvor vi kan mødes.

Området skal være centralt v. søen, nær skolen og hallen. Der skal være aktiviteter for alle aldre: legeplads for de mindste, svævebane for de større børn, sanse- og smagehave der udfordrer såvel øje som mund og det hele knyttet sammen via stier og bænke, hvor der kan tages et hvil.

BESKRIVELSE

Hensigten er at etablere aktiviteter samlet på et område således, at der bliver muligheder for alle aldre og interesser. Vi har et dejligt område nær søen, hvor der kan blive et helt unikt rekreativt samlingspunkt, dels på de lave arealer nær søen, men også tænkt sammen med aktiviteter på selve søen (bådebro, sejlads, fiskeri mv.) og den nærliggende skov og hal. Der findes allerede en sti rundt om hele søen, men i samspil med aktiviteterne for alle aldre, vil der blive endnu bedre muligheder for et aktivt udeliv. Skoleeleverne kan tage undervisningen med ud i naturen, plejehjemsbeboerne kan tage formiddagskaffen med og køre tur i sansehaven, børnene kan lege på legepladsen. Aktiviteterne skal ses i samspil med planerne for Festpladsen, beskrevet på næste side.

Det påtænkte areal er primært ejet af private lodsejere. Der skal nedsættes en arbejdsgruppe til at konkretisere planerne og dernæst søge tilladelser, finansiering mv.

PERSPEKTIVERING/KONSEKVENNS/EFFEKT

Projektet har til hensigt at skabe et attraktivt samlingspunkt for udelivet. Borgerne i Havndal og omegn får et skønt rekreativt område, hvor vi i samspil med naturen kan nyde udelivet, de lokale institutioner får et udflugtsmål og mulighed for at gøre holdt og nyde naturen. Gennem skiltning vil vi også forsøge at få cykelturisterne til at gøre holdt og nyde området v. søen.

EMNE 11:

FESTPLADSEN

IDÉEN

Havndal mangler et tilbud til de større børn og voksne – her er parkour et godt "redskab". Parkour handler om at gøre brug af omgivelserne til at få en alsidig træning og udforske kroppens potentiale. Parkour er for alle, idet det handler om at kombinere menneskets basale færdigheder: løbe, hoppe, klatre osv. Idéen er at etablere en mængde forskellige parkour udfordringer på Festpladsen.

Festpladsen skal tillige rumme kælkebakke, drive in bio (adgang fra Søringen) samt en udvidet "trolde-sti" til de mindste børn.

BESKRIVELSE

I samspil med de øvrige rekreative forslag ved søen etableres dette tilbud til de lidt større børn og voksne. Hensigten er at også de unge får mulighed for en attraktiv, fri og uorganiseret idræt. Her vil vi få mulighed for spontant at mødes og udfordre fysikken på en lang række faciliteter. På sigt kan man forestille sig afholdelse af fælles træningsaftner, undervisning, workshops og events.

Arealet er omkranset af høje træer, hvilket vil give den fornødne skygge om sommeren.

For at gøre arealet endnu mere alsidigt kan der etableres en drive-in biograf. Formålet er at samle endnu flere målgrupper på samme arealer og forsøge noget helt nyt i Havndal og omegn. En biograf vil være til gavn for såvel unge som gamle og kan benyttes i sommermånederne. Tanken er at give adgang til arealet via Søringen (umiddelbart efter kirken) og på denne måde binde det sammen med de øvrige tiltag ved søen, skolen og hallen.

Oplevelsesrute for småbørn etableres og udvides med flere udfordringer for de små poder. Festpladsen har allerede en mindre trolde-sti, som primært benyttes af områdets dagplejere. Denne udvides f.eks. med kravle-rør, små bakker, huler i pil o.l. som kan udfordre de små. I området skal der også etableres borde og bænke.

PERSPEKTIVERING/KONSEKVENNS/EFFEKT

Forslaget vil medføre helt nye tiltag, som kan komme såvel lokale borgere som turister til gavn. Festpladsen er en del af den større plan for rekreative samlingspunkter, hvor vi i højere grad får gavn af vores natur og bringer mennesker sammen i fællesskaber.

Festpladsen er et rekreativt område, som nu benyttes til f.eks. den årlige børnefest, spejderne har deres hytte og Havndal Borgerforening har forsamlingshuset, Estraden.

Forslaget medfører at spejderne og forsamlingshuset flyttes til andre lokaliteter jf. Emne 13 - Multihus. Forslaget har en længere tidshorisont, idet der skal etableres andre faciliteter til spejderne og forsamlingshuset. Evt. kunne projektet kick-startes med få parkour elementer og en forbedret trolde-sti, indtil de øvrige forslag kan realiseres.

EMNE 12:

UDBYNEDER - EN REKREATIV OASE

IDÉEN

Stenkilden er en rekreativ oase der i dag benyttes til Skt. Hans fest, overnatning for skoleklasser på udflugt, leg i sneen om vinteren og gemmeleg mv. i skov og bakker om sommeren. For at gøre området endnu mere attraktivt for såvel lokale som udefrakommende besøgende, skal der etableres bedre faciliteter for overnatning, udeliv og afslapning. Projektet omhandler opstilling af bålhytte mv. på arealet ved Stenkilden.

BESKRIVELSE

Bålhytten skal rumme plads til min. 30 mennesker, og have et centralt placeret bålsted omkranset af borde og læsider. Bålhytten etableres i naturmaterialer, der kan falde i med omgivelserne. Omkring i området opstilles borde og bænkesæt. I sommer halvåret kan der hænges hængekøjer op mellem træerne og muligheden for en svævebane mellem træerne undersøges.

Der bør tillige etableres forbedrede toiletfaciliteter og rindende vand. Der skal nedsættes en arbejdsgruppe til at arbejde videre med tankerne.

Arealet Stenkilden ejes af Udbyneder Borgerforening, der velvilligt stiller arealet til rådighed.

PERSPEKTIVERING/KONSEKVENNS/EFFEKT

Effekten bliver en rekreativ oase til afslapning, leg og samvær i naturen for alle aldre. Borgerne får et skønt område, hvor det lokale sammenhold kan styrkes gennem fælles aktiviteter og arrangementer. De lokale institutioner får et udflugtsmål, som kan benyttes uanset vejret. Gennem skiltning og Ommersyssel App'en vil vi også forsøge at få cykelturisterne til at gøre holdt og benytte sig af oasen.

EMNE 13:

INITIATIV, SUNDHED, LÆRINGS- & KULTURHUS - MORGENDAGENS MØDESTED

IDÉEN

Der er tale om et projekt af en meget sammensat natur, hvor ingen af de enkelte delelementer i Multihuset i sig selv vil kunne skabe "udvikling" i området og hver især er de ikke som sådan unikke. Det er den unikke kombination af en række delelementer, samt ikke mindst samarbejdet borgere, erhvervsliv og kommune imellem, der skal gøre Multihuset til noget særligt.

Multihuset vil derfor bl.a. omfatte:

- Sundhedscenter
- Attraktive fitness- / genoptræningsfaciliteter
- Spa- og wellness afdeling med bl.a. saunaer, flere kurbade samt damp- og spabade
- Moderne multisal til møder, foredrag, underholdning etc.
- Café og mødelokale
- Faciliteter for junior og ungdomsklubben
- Kontormiljø for iværksættere
- Borger service kontor

Et af de helt centrale elementer i multifunktionshuset er et moderne sundhedscenter med praktiserende læger, tandlæger, fysioterapi etc.

Et sundhedscenter er helt afgørende for muligheden for overhovedet at kunne tiltrække og fastholde læge- og tandlægedækningen og dermed afgørende for den fremtidige sikring af en tilfredsstillende sundhedsbetjening af befolkningen i området.

Alternativet er, at disse funktioner gradvis flyttes til Randers og efterlader Havndal og omegn helt uden egen læge- og tandlægedækning.

Derfor er et moderne sundhedscenter, hvor vi samler egnens praktiserende læger, fysioterapeuter, tandlæger etc., særdeles vigtigt.

BESKRIVELSE

Forkælelse, vitalitet, sundhed, livskvalitet

Sundhed, wellness og fitness er tidens helt store trends – der er i den grad fokus på disse områder og et stadig større ønske i brede befolkningsgrupper om at få adgang til faciliteter af denne type.

Vi har i dag et meget velfungerende fitnesscenter, der står med den positive udfordring, at det er ved at vokse ud af dets rammer. Derfor er det et stærkt ønske for Havndal Fitness at skabe endnu flere attraktive muligheder for at dyrke alternative motionsformer, der ud over et traditionelt fitnesscenter skal skabe rammen om et indendørs wellnessrum, 170m² varmtvandsbassin, der udover wellness også kan bruges til svømmeundervisning, sauna og moderne udendørs fitnessfaciliteter.

Ideelle rammer for fritidslivet i lokalområdet

I Multihuset etableres et meget bredt udbud af faciliteter til brug for arrangementer af næsten enhver art.

Stedet skal kunne fungere som et center for alle mulige fritidsinteresser, som et både kulturelt, musisk, kunstnerisk, hobby- og håndværksmæssigt samlingssted for alle aldersgrupper i lokalområdet med det primære formål at fremme kreativiteten og livsglæden med motion, teater, dans, musik osv.

Estraden i Havndal står foran voldsomme udfordringer i forhold til den fremtidige vedligeholdelse af bygningsmassen. Tanken er at aktiviteterne flyttes fra Estraden til nye faciliteter i multifunktionshuset.

Selve Kultur- og aktivitetsdelen vil have behov for plads til lokale til maleri, tegninger, keramik, glasarbejde, edb lokale og et musiklokale.

Herudover indrettes et multilokale på ca. 300 m² - til træningslokale, dans, teater, mindre koncerter, festmiddage etc.

Ungdoms- og juniorklub

De lokaler som Havndal Fitness benytter i dag er placeret i kælderen under den eksisterende hal. Disse lokaler er særdeles velegnet til at skabe den fremtidige ramme for Ungdomsskolen og juniorklubben.

Spejderne

Spejderne i Havndal har et stort behov for tidssvarende faciliteter. I dag sidder de til leje i borgerforeningens lokaler. Der ønskes opført et nyt mødehus for spejderne. Dette vil kunne bidrage væsentligt til den positive udvikling spejderne i lokalområdet oplever.

Kontormiljø for iværksættere

I forbindelse med nyetablering af erhverv i Ommersyssel.

Ideen er, at små virksomheder kan leje sig ind i lokaler og ved hjælp af et fælles netværk få adgang til internet, toiletter, kantine, mødelokaler, fælles telefonomstilling mm. Desuden er der mulighed for at koble sig på billige stordriftsordninger for blandt andet telefoni, post og frankering. Forventet behov 200 m².

Borgerservice kontor

Der oprettes en fælles administration for de lokale institutioner. Skolen, SFO, Plejehjemmet og børnehaven. Herunder adgang/rådgivning for områdets lokalbefolkning til eksempelvis, nyt pas, sygesikringsbevis, pension, boligsikring mv.

Grunden – placering, tilkørselsforhold mv.

Arealet er beliggende omkring Havndal Hallen og Havndal Skole med udsigt over den smukke Udbyover sø.

I forbindelse med projektet skal der indledes et nært samarbejde mellem HUI, Hallen, borgerforeningerne, Havndal Fitness, ungdomsklubben, juniorklubben, Havndal Skole, EgnsUdvikling Ommersyssel m.fl.

Der etableres nye p-pladser i området hele vejen omkring hallen og de nye faciliteter.

EMNE 14:

LYSHØJ MØLLE

IDÉEN

Lyshøj Mølle etableres som et af områdets historiske samlingssteder og danner rammen om en levende formidling af møllen og den historie, der knytter sig til området.

BESKRIVELSE

Lyshøj Mølle har i mere end hundrede år været et vartegn for området. Formålet med projektet er at bringe møllen tilbage til sin storhedstid og skabe liv og aktivitet omkring dette unikke vartegn. En omfattende istandsættelse er nødvendig for at gøre

møllen funktionsdygtig. En mølle der fungerer, kan danne baggrund for mange aktiviteter f.eks. male mel, vindmøller dengang og nu osv.

Hele området omkring Lyshøj Mølle skal tillige gøres attraktivt og tilgængeligt for besøgende, bl.a. kan der etableres en skoletjeneste til formidling, bedre udendørs aktiviteter f.eks. i form af stisystemer, shelters mv., mødeplads til f.eks. grundlovmøder o.l. Levende formidling, markedsdage, historiske vandringer mv. kan være med til at formidle områdets særpræg.

Aktivitet og liv skal være fremtidens nøgleord for Lyshøj Mølle.



PERSPEKTIVERING/KONSEKVENNS/EFFEKT

Lyshøj Mølle medvirker til at gøre historien levende. Der skabes koblinger mellem fortid og nutid - de historiske rammer bruges til nutidens aktiviteter og nye tiltag, som ikke er set tidligere i området. Lyshøj Mølle er et helt unikt sted, hvor vi i samspil med en bemærkelsesværdig natur kan mærke historiens vingesus. Forslaget vil medføre øget aktivitet og liv i hele området og sikre, at et af områdets vartegn ikke forsvinder.

Læs mere om Lyshøj Mølle og det store renoveringsprojekt på: www.lyshojmolle.dk

EMNE 15:

BYFORSKØNNELSE GENNEM HOVEDGADEN

IDÉEN

Ideen er at skabe en pæn by som er rar at færdes i, både for byens og områdets borgere, men også at tiltrække mennesker udefra/turister og derigennem skabe mere liv i byen.

BESKRIVELSE

Når man kommer til byen skal man kunne se, at det er en by i udvikling, en by som virker indbydende og rar at færdes i.

Dette kan gøres ved at folk informeres omkring eventuelle events og tiltag i byen via infoskærmen. Når man forsætter turen gennem byen, skal man kunne se, at der er pænt og ryddeligt. Der skal være mulighed for at sætte sig ned på udvalgte steder og f.eks. nyde et flot tilplantet bed med sommerblomster eller nyde et vægmaleri på gavlen af et hus. På disse pladser opstilles skraldespande og pæne bænke – måske i moderne stil.

Der kunne etableres et grønt område på den gamle stationsgrund midt i byen over for banken og ved siden af den gamle skomagerbutik – en lille oase.

Der kunne i samarbejde med den kommunale belysning skabes stemning ved, på udvalgte steder, at belysningen kan skifte farver – på den måde kan der skabes fx julestemning, sommerstemning osv., hvilket kan være en oplevelse i sig selv.

PERSPEKTIVERING/KONSEKVENNS EFFEKT

Projektet har til hensigt at gøre byen spændende og mere attraktiv for folk på farten, for turister og ikke mindst for områdets borgere. Ovennævnte kan også bruges til at skabe en form for sti gennem byen, således man som besøgende i byen kommer forbi alle de attraktive steder og tilbud som Havndal har at byde på. Stien ender ved vores multihus, hal, skole og det naturskønne område ved søen, og giver desuden mulighed for at lede folk videre til de øvrige landsbyer i området samt Overgaard Gods og Lyshøj Mølle.

Alt i alt kan projektet være med til at give et billede af en pæn by i udvikling, en by der tiltrækker mennesker, og hvor der skabes liv.

EMNE 16:

PROJEKT "BOLIG-LIG"

IDÉEN

Idéen er at rydde op i byens grimme og nedslidte boliger, og dermed skabe forskønnelse og åbne op for nye muligheder.

BESKRIVELSE

Byen går sammen om at opkøbe grimme og nedslidte boliger, dette kan ske være via en af byens foreninger eller f.eks. via et nyoprettet selskab (ApS, A/S) hvor byens borgere kan købe en andel.

Når boligen er opkøbt, skal der være en klar strategi for, hvad der ske.

- kan ejendommen reddes via en gennemgribende reovering, og dermed sælges som beboelse igen?

- skal ejendommen rives ned, kan grunden reetableres som byggegrund og sælges videre til en familie der vil opføre et nyt hus? Alternativt kan grunden indgå som et grønt område i den førnævnte byforskønnelse til glæde for byen beboere.

Hver gang en ejendom opkøbes, laves der en strategi for den pågældende grund. Dette i samarbejde med de lokale håndværkere, arkitekter, foreninger m.v.

Der bør være rig mulighed for at få støtte til dette projekt via kommunen, EU og diverse fonde. Der tænkes også på Landdistrikternes Fællesråd, som har stor erfaring i at hjælpe landsbyer på netop disse områder.

PERSPEKTIVERING/KONSEKVENNS EFFEKT

Projektet understøtter hele forskønnelsesidéen, og skaber plads til nybyggeri, grønne åndehuller, legepladser. Projektet vil være med til at skabe en yderligere positiv afsmittende effekt på hele lokalområdet.

En nedrivning betyder ikke at man lukker af for liv, men at man åbner op for udfoldelse.

Områdets håndværkere kan få opgaver og måske mulighed for at ansætte flere folk. Dermed kan de være med til at sætte et betydeligt aftryk på byen og området.

Projektet kan måske også give byens borgere blod på tanden i forhold til at vedligeholde deres egne huse bedre.

EMNE 17:

BYGGEGRUNDE I BYEN - TÆT PÅ NATUREN

IDÉEN

Ideen er, at der skal skabes attraktive byggegrunde tæt på byen, byens rekreative samlingssted og søen.

BESKRIVELSE

Der skal, i samarbejde med Randers Kommune, udstykkes nye attraktive byggegrunde i byen.

Dette skal være med til at tiltrække nye borgere og skabe liv og vækst.

Byggegrundene bør ligge tæt på det naturlige samlingspunkt ved Havndal Hallen, Havndal Skole og det førømtalte multihus. Grundene her vil være placeret tæt på skole og fritidsaktiviteter, samt have nem adgang til indkøb - og samtidig ligge naturskønt med mulighed for udsigt over søen med nem adgang til skov og marker.

PERSPEKTIVERING/KONSEKVENSENS EFFEKT

Projektet her vil være med til at give et indtryk af en by i udvikling; en by der tænker på vækst og udvikling.

Der vil blive gode muligheder for de lokale håndværkere og dermed også mulighed for etablering af yderligere arbejdspladser.

Der kan ved tilflytning også blive tale om udvikling for skolen og de lokale foreninger, og det vil også komme de handlende til gode.



EMNE 18:

DEN GRØNNE LANDSBY - I BYEN

IDÉEN

I samarbejde med de lokale håndværkere opføres 5-10 specielle "Ommersyssel-"/"Havndal-" huse. Ejendommene skal have et særpræg, som man kan henføre specielt til området.

BESKRIVELSE

Ejendommene skal opføres som såkaldte energi+ huse i vedligeholdelsesfrie materialer og falde naturligt ind i landskabet.

Husene opføres enten til videresalg eller udlejning og kunne evt. projekteres og opføres af lokale investorer. Alternativt kunne det før omtalte lokale selskab (Projekt "Bolig-lig") stå for projektet sammen med de lokale håndværkere.

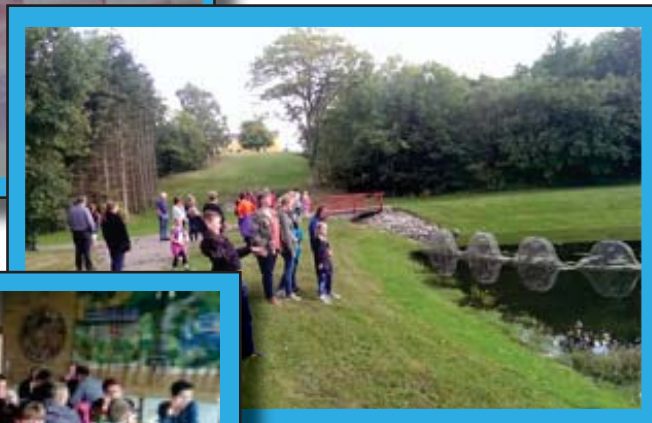
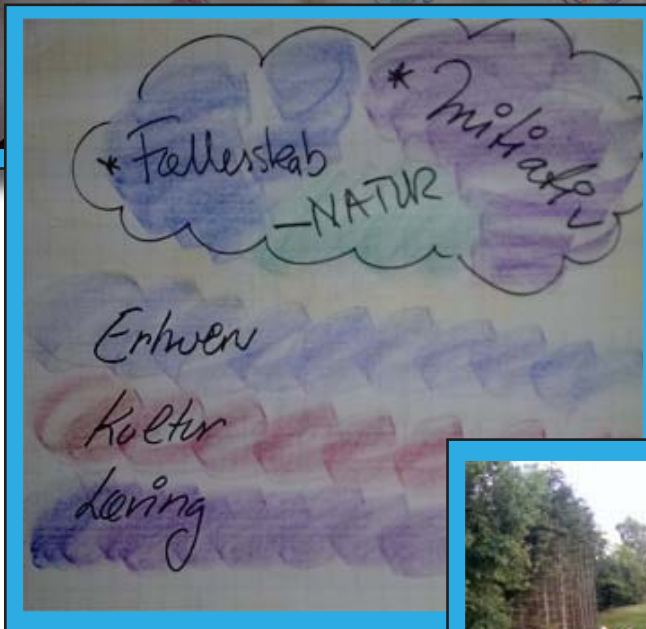
PERSPEKTIVERING/KONSEKVENNS EFFEKT

Projektet her vil – som projektet med byggegrunde – være med til at give et indtryk af en by i udvikling, en by der tænker på vækst og udvikling.

Der vil blive gode muligheder for de lokale håndværkere og dermed mulighed for skabelse af yderligere arbejdspladser.

Der kan ved tilflytning også blive tale om udvikling for skolen og de lokale foreninger.

Herudover kan der blive fokus på området i form af det "grønne alternativ" hvilket passer godt ind, når man tænker på det store vindmølleområde omkring Overgaard Gods.



Historisk rids af Havndalområdet

I gennem de seneste 130 år har der været en stille og rolig udvikling i Havndalområdet – og man kan med rette sige, at områdets udvikling, især i de senere år, er forløbet som det typisk har gjort sig gældende for udkantsområder – og i de seneste år har der været mere tale om afvikling end om udvikling. Butikker/virksomheder er afviklet og bygninger forfalder... men naturen og de ellers smukke omgivelser er der stadig.

Havndal som sådan var en stationsby. Randers-Hadsund jernbanen åbnede i 1883. I den forbindelse blev der opført en station i dalen, hvor varer fra de nærliggende landsbyer kunne lastes og lodeses. Dette beskrives i Randers Kommunes landsbyregistrering for 2011 og i "Landsbyer i Randers", udgivet af Visit Randers.

Det var omkring denne station Havndal udviklede sig.

Havndal blev først etableret og begyndte at fungere som landsby, da jernbanen blev anlagt. Havndal voksede – og siden de sidste årtier af 1800-tallet gik udviklingen stærkt.

Langs hovedgaden blev der opført den ene store byejeendom efter den anden – der kom en købmandsgård, et afholdshotel, en kro, en Brugsforening, en sparekasse, et andelsmejeri og adskillige håndværks- og industrivirksomheder. Dertil kom en række offentlige servicefunktioner som f.eks. et tinghus, en telefoncentral, en postekspedition og en lægebolig.

Den kraftige udbygning i Havndalområdet fortsatte og Havndal udviklede sig til et karakteristisk og livligt stationsbysamfund. Stationen var det samlende punkt i byen, hvor området prægedes af driftige landsbyer med god produktion – og der opstod en del handels- og håndværkerhverv som følge af den nye transportvej. Der blev sendt store mængder af landbrugsvarer med banen og fragtet fisk fra Udbyhøj.

Omkring 1950 var omtrent halvdelen af Havndals erhvervsaktive befolkning beskæftiget med håndværk og industri.

Jernbanen blev nedlagt i 1969 – og dette betød, at byen blev frataget den livsnerve som hidtil havde betydet så meget for Havndal. Byen kunne dog – på grund af sin relative størrelse – fastholde sin status som et lokalt centrum – og der er da også noget erhvervsliv tilbage i byen.

Havndal-området er kendt for sine historiske bygninger: Overgaard Gods, hvor Flemming Juncker var forgangsmand for dansk landbrug, Trudsholm – hvor Stygge Krumpen blev født og voksede op, og fra modstandskampen under 2. verdenskrig, hvor området fostrede mange modstandsfolk.

Havndalområdets aktuelle tilstand

Havndal og omegn er – med sine ca. 1500 indbyggere – et af de største lokalsamfund i Randers Kommune.

Havndalområdet har i dag få større virksomheder og flere små erhvervsdrivende, primært inden for produktion og håndværk.

Byen har en skole der dækker fra 0. til 9. klasse, en børnehave, én idrætshal, et fitnesscenter, et plejehjem, tandlægeklinik og et lægehus. Der er tillige en Dagli' Brugs med tilhørende postcenter og apoteksudsalg, to frisørsaloner, en bedemand, foder/biavlcenter og et pizzeria samt to bankfilialer.

Havndal er en by med mange aktive foreninger der spænder fra traditionelle sportsforeninger til borgerforeninger. Der er f.eks. et egnsarkiv, en pensionistforening, et amatørteater og en handelsstandsforening. Der er mange forskellige foreninger med tilknytning til Havndalområdet og områdets indbyggere er ofte medlemmer i flere foreninger.

Havndalområdet er beriget med en pragtfuld natur. Byen ligger på kanten af et engdrag der strækker sig fra selve Havndal by og mod nord til Mariager Fjord.

Byen opstod omkring Randers-Hadsundbanen som blev indviet i 1883 og nedlagt i 1969. Hovedgaden – Vesterbro/Østerbro – tegner fortsat stationsbyens karakteristiske toetagers bygningsstruktur.

Udviklingen har i jernbanens periode været voldsom – og den er fortsat op igennem 1970'erne med udstykning af store parcelhusområder. Boligområderne ligger primært syd for banen op over de bløde bakker.

Siden 1970'erne er bosætningen i Havndal stort set gået i stå – men byen er velforsynet med områder til såvel bolig- som erhvervsformål. F.eks. kan der ved den vestlige ende af Udbyover Sø skabes et attraktivt boligområde, tæt på skole og idrætsfaciliteter og med udsigt over søen.

Den grønne struktur omkring Havndal udgøres af området omkring Udbyover Sø, Trudsholm Plantage omkring 500 m nord for byen og en mindre skovklædt slugt syd-vest for Håndværkervænget. En sti omkring Udbyover Sø, som er anlagt på initiativ fra borgerne, har gjort søen til et mere tilgængeligt og rekreativt område, hvor der er mulighed for at nyde naturen og dyrelivet.

Havndalområdet blev på et tidspunkt udpeget som kulturmiljø på baggrund af udviklingen som ren stationsby – men efter banens nedlæggelse i 1969, er stationsbymiljøet desværre begyndt at smuldre. Langs den ellers så karakteristiske hovedgade er flere bygninger skiftet ud med nye, som ikke forholder sig til Havndals historie som stationsby – og de bidrager dermed ikke til bymiljøet.

Andre bygninger er i forfald og skæmmer helhedsindtrykket. Der skal fremover fokuseres på at genoprette og styrke Havndals karakteristiske træk, som er bærende for udpegningen som kulturmiljø – samtidig er det vigtig at genoplive dynamikken og livet i byen og området omkring den.

Hvordan vi løfter området

Foreningen EgnsUdvikling Ommersyssel – forkortet EUO – arbejder ud fra principperne i begrebet *collective impact*, hvilket i korte træk går ud på, at vi ser på hvilke ressourcer, der findes i området – og hvilke ressourcer i øvrigt – som vi kan trække på. Dette indebærer en tro på, at det er indbyggerne i vores eget lokalområde som skal tage affære og skabe den vækst og det liv, der skal til.

Vi vil ikke afvente initiativer fra ledelsen i Randers Kommune til at skulle klare tingene for os. Vi vil selv – men vi vil også gerne have hjælp og assistance hvor det er muligt.

EUOs værdigrundlag kan beskrives ud fra de tre ord *initiativ – natur – fællesskab*.

Metoden ud fra hvilken EUO arbejder, kan bedst illustreres via analogien om fornyelsestræet som det kommer til udtryk i bogen: *Fornyelsestræet: Slip dog innovations-evnen løs* (Hans Prehn m.fl., 2001) Fornyelsestræet illustreres nedenfor.



Vores lokalområde er Havndal og omegn

Vi har en vision om et område med liv og vækst og vores mission er at frembringe grundlaget som kan virkeliggøre visionens mål om liv og vækst i vores lokalområde.

Fornylsestræet vokser op af den jord som er vores lokalområde – træets stamme udgøres af vores vision og mission.

Fra træets stamme vokser grenene – vi kan også kalde grenene for delstrategier. Grenene udgøres således af nogle grundlæggende konkrete områder indenfor hvilke vi vil handle.

For EUO's vedkommende udgøres træets tre grene af henholdsvis kultur, læring og erhverv. Fra træets grene hænger frugterne, som vi gerne vil have til at gro, modnes og bruges. Frugterne er de konkrete projekter, som EUO vil arbejde med og som det ses i udviklingsplanen, (og på udviklingstræet) er disse:

- Markedsføringsplan
- Ommersyssel app
- Guidede ture i området
- Fælles kalender for området
- Udendørs LED-infoskærm
- Fælles salgs- og marketingsorganisation for området
- Udvikling af Havndal skole
- Madpakkehus
- Multibane
- Rekreativt mødested
- Festpladsen
- Udbyneder – en rekreativ oase
- Initiativ-, sundheds- og læringshus
- Lyshøj Mølle
- Byforskønnelse gennem hovedgaden
- Projekt "Bolig-lig"
- Byggegrunde i byen – men tæt på naturen
- Den grønne landsby – i byen

Disse projektemner er – blandt mange flere – opstået ud af møder, som EUO har afholdt med borgerne, foreningerne og erhvervslivet i Havndalområdet. Det er nu disse interessenter, som sammen med EUO skal føre tingene ud i livet.

Det er EUO's klare opfattelse og håb, at vores fornyelsestræ i fremtiden vil bære mange flere sunde frugter...

Konklusion og perspektivering

I nærværende udviklingsplan er der redegjort for, hvorledes udviklingen i Havndalområdet – ligesom så mange andre kommuners periferier langsomt går i stå. Dette, vurderer vi, vil fortsætte – medmindre nogen tager affære. Udviklingen går i retning af centralisering, hvilket Randers Kommune som en følge må facilitere.

I EgnUdvikling Ommersyssel ser vi ikke ovenstående udvikling som nogen naturlov – og vi er villige til at bruge kræfter for at få vendt udviklingen i Havndalområdet – og vi har fået borgernes, foreningernes og erhvervslivets opbakning til projektet. Som en følge af dette har vi udarbejdet de i udviklingsplanen nævnte projektforslag, som vil kunne hjælpe med til at løfte området. Vi anser forslagene som værende realistiske. Der er tale om projektforslag med en varierende tidshorisont.

Vi har erfaret, at der er et stort potentiale for udvikling i Havndalområdet – et potentiale, som bare venter på at komme i gang. Dette potentiale, sammenholdt med de muligheder, som området ellers tilbyder, dvs. natur, bosætningsmuligheder m.m., gør, at vi er meget fortrøstningsfulde og tror på, at området kan blive langt mere attraktivt, end det er nu. EOU vil meget gerne gå i spidsen for Havndalområdets genrejsning til igen at blive et attraktivt område at bo og virke i.

Udviklingsplanens proces

Udviklingsplanen har været et halvt år under vejs.

I april måned 2013 stiftedes EgnsUdvikling Ommersyssel formelt som en forening – og kort tid efter blev det besluttet at ansøge LAG-Randers om at få en udviklingskonsulent tilknyttet i en periode.

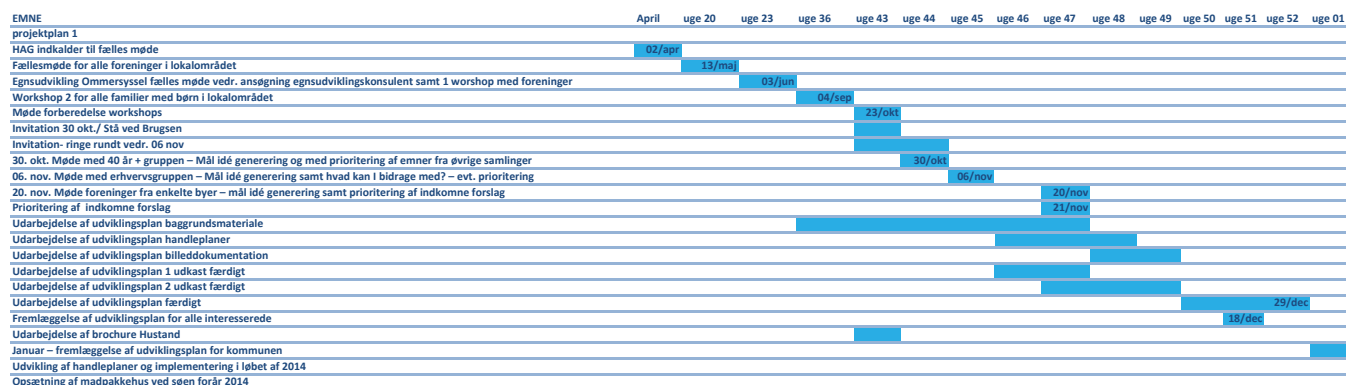
EUO sendte nogle forslag til LAG om hvordan foreningen så på mulighederne for at løfte Havndalområdet – og LAG fandt at disse tanker var så inspirerende og realistiske at man imødekom ønsket om assistance fra en udviklingskonsulent.

Hen over sommeren og efteråret har der så været afholdt en række møder med børn og voksne, foreningerne og erhvervslivet i Havndalområdet. Alle parter har bidraget meget positivt med mange forskellige forslag til hvad vi i fællesskab skal have til at ske for at løfte Havndalområdet. Forslagene har været stort og småt mellem hinanden og den endelige prioritering blev foretaget på møderne i november.

Det er således de første frugter af samarbejdet mellem EgnsUdvikling Ommersyssel, borgerne, foreningerne og erhvervslivet i Havndalområdet samt udviklingskonsulent Erik Skovgaard Knudsen fra Randers Kommune, som vi nu kan høste i form af en udviklingsplan med en del gode forslag til en blomstrende fremtid for Havndal og omegn.

Sammen vil vi nu arbejde på at føre de mange gode planer ud i livet til gavn for hele området.

Udviklingsplanens tidslinje



Highlights





Fællesskab - Natur - Initiativ

Udviklingsplanen er udarbejdet af EgnsUdvikling Ommersyssel

Flemming Jensen
Niels Roland Rasmussen
Henrik Christiansen
Berit Villadsen
Mette Dyhr

Stor tak til Erik Skovgaard Knudsen, Randers Kommune, for inspiration, indspark og støtte gennem processen, samt Mette Fodgaard Frandsen for skarp korrekturlæsning.

egnsudvikling.dk



Landdistrikter.dk

MINISTERIET FOR
BY, BOLIG OG
LANDDISTRIKTER



Den Europæiske
Landbrugsfond for Udvikling
af landdistrikterne



Danmark og EU
investerer
i landdistrikterne



Randers Kommune